



Vårgårda
Vision&Tradition

Årsredovisning 2022



Vårgårda kommun

Innehållsförteckning

Innehållsförteckning	0
Inledning	1
Kommunstyrelsen ordförande	1
Året i korthet	3
Förvaltningsberättelse	1
Den kommunala koncernen.....	1
Översikt över verksamhetens utveckling	3
Viktiga förhållanden för resultat och ekonomisk ställning	4
Händelser av väsentlig betydelse	11
Styrning och uppföljning av den kommunala verksamheten	13
God ekonomisk hushållning och ekonomisk ställning.....	18
Måluppföljning per den 31 december 2022	18
Väsentliga personalförhållanden	49
Förväntad utveckling.....	55
Ekonomisk redovisning.....	56
Resultaträkning.....	56
Kassaflödesanalys	57
Balansräkning	58
Nyckeltal	59
Noter.....	60
Driftredovisning	74
Investeringsredovisning	81
Övrigt.....	87
Begreppsförklaringar.....	87
Revisionsberättelse.....	89

Inledning

Kommunstyrelsen ordförande

Bengt Hilmersson

Kommunstyrelsens ordförande



Vårgårda kommun fortsätter att växa även om takten dragits ned något under 2022. Nybyggnationen minskade också från förra årets rekordnoteringar och blev totalt 46 bostäder varav 20 på landsbygd. Att den Fördjupade Översiktsplanen, småstaden Vårgårda 2040, är klar gör att vi bättre kan möta alla dem som vill bygga i småstaden. En liknande plan görs nu för att Hol ska ha en välavvägd utveckling där landsbygdsupplevelsen kan kombineras med fler bostäder på ett bra sätt. Vårgårda är en av få kommuner utanför Götoborgsregionen som har födelseöverskott, och det gläds vi åt för det är grunden för att klara kompetensförsörjningen.

För andra året i rad rankades Vårgårda som bäst i Sverige i Svenskt Näringslivs kommunranking över företagsklimat. Våra tjänstemän anses som bäst i Sverige och vår upphandling likaså. Bristen på mark för att utveckla verksamheterna är stor och kommunen kommer snart att vara klar med detaljplan för Vårgårda Norra. Under några års tid har också behörigheten till gymnasiet ökat vilket vi är glada över, men det är en bit kvar när det gäller betygsnivån efter grundskolan. Årskurs 6-resultaten ligger numera i den bästa fjärdedelen i Sverige, så det finns goda förutsättningar för fortsatta förbättringar.

Vårgårda kommun fortsätter att ha en hög investeringsnivå, men de stora prisökningarna under det senaste året gör att politiken nu måste fundera över takten, samtidigt som en lågkonjunktur kan vara det bästa tillfället för investeringar för en kommun. Fagrabo förskola invigdes under året och nu är arbetet med Kesbergets förskola igång på allvar. (Den som ska ersätta Björkhyddan och Kesberg) Utbyggnaden av Fridhemsskolan till tvåparallellig skola är klar så nu ska kommunen kunna möta antalet elever under några år. Redan nu behöver vi planera för hur vi ska få plats för dem när de kommer till högstadiet. Det förebyggande arbetet är också viktigt och att det nu är klart att det ska bli familjecentral när regionen bygger ny vårdcentral känns bra.

Ombyggnationen av mottagningsköket i Nårunga är klar och nu pågår liknande arbete i Asklanda. En ny förskoleavdelning har öppnats i Lena. Kommunen köpte också de lokaler där Viaduct har sin verksamhet under året och utbyggnaden av Vårgården med 6 platser har startat. Sammanlagt har kommunen investerat för 93 miljoner kronor under 2022, varav vi klarat att finansiera 71 miljoner. Det är den högsta nivån av självfinansiering Vårgårda hittills nått.

Inledning/Kommunstyrelsen ordförande

Viaduct som jobbar med daglig verksamhet och arbetsmarknad har under flera års tid nu minskat antalet personer som behöver kommunens hjälp och fått ut många till en arbetsmarknad som har stora behov av kompetens. Verksamheten Returgården som renoverar gamla möbler från kommunen har gjort en fantastisk insats och kommunen har genom att återanvända sparat 1,7 miljoner kronor i inköp. För att minska användningen av engångsartiklar främst i omsorgen har Hållbar Sömnad utvecklat produkter och nått en så pass stor framgång att det inte är lämpligt att kommunen fortsätter att driva, utan avsikten är att bilda ett socialt företag av verksamheten.

Vårgårda kommun har tillsammans med de 15 största elförbrukarna i kommunen drivit ett projekt för att få igång planeringen av en förstärkning av det lokala elnätet. Det jobbas också för en ökad produktion i kommunen som idag till 95 procent är beroende av el som produceras någon annanstans.

En flytt av korttidsenheten gav stora problem och brister i kommunens omsorg. Planeringen som fanns följdes inte och flytten skedde under sommaren vilket är den sämsta tiden att flytta en verksamhet som är så beroende av sin personal. Många fel begicks, och min förhoppning är nu att kommunen tar lärdom av dessa misstag.

Till sist vill jag tacka alla som bidragit till ännu ett framgångsrikt år för Vårgårda. Vi har ju det finaste jobbet man kan ha, nämligen att serva Vårgårda kommuns invånare. Stort tack också till mina politiska kollegor, i samarbete och motstånd för kompromissvilja och att ni håller diskussionerna på en sådan nivå att ni är ett föredöme för många andra i politiken.

Bengt Hilmersson

Året i korthet

Årets resultat

37,3 miljoner kronor

Årets resultat motsvarar 4,5 procent av skatter och statsbidrag.

40,4 procent

Soliditeten är ett mått på den långsiktiga finansiella styrkan inom Vårgårda kommun och dess koncern



46 stycken

Nya bostäder har byggts i Vårgårda kommun under 2022



1 109

Månadsavlönade arbetar i Vårgårda kommun. 81 procent är kvinnor och 19 procent är män.



Förvaltningsberättelse

Den kommunala koncernen

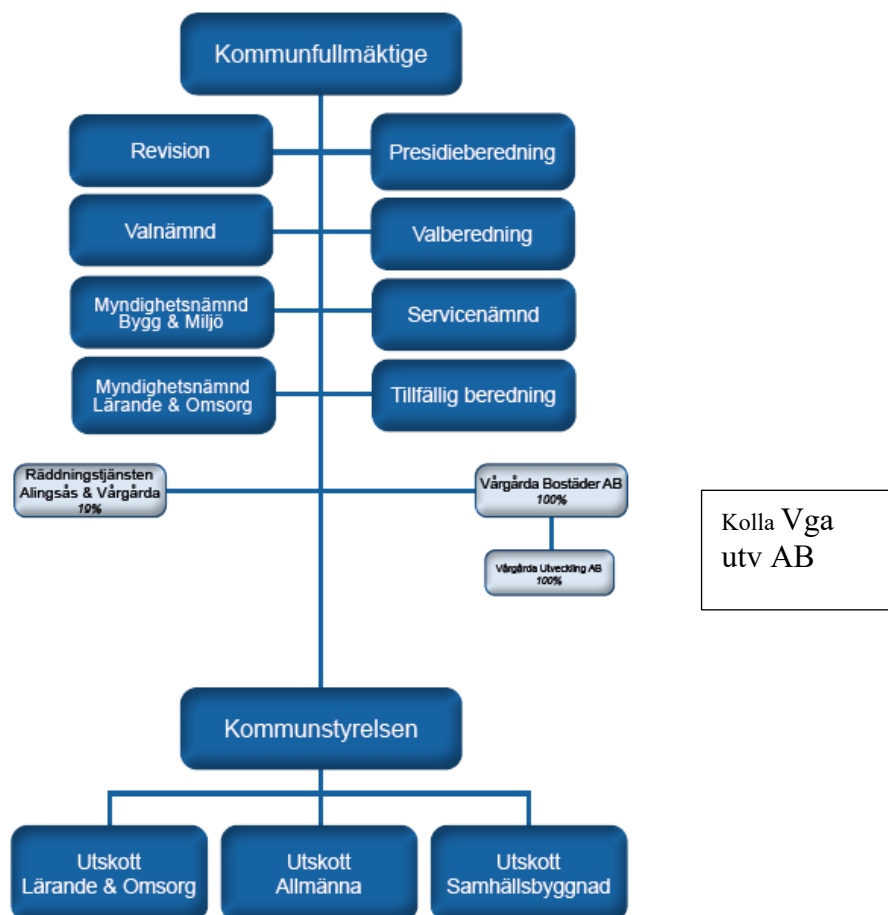


Bild: Den kommunala organisationen

Förutom Vårgårda kommun består den kommunala koncernen av Räddningstjänstförbundet Alingsås och Vårgårda samt Vårgårda Bostäder AB. Vårgårda kommun är medlemmar i Tolkförmedling Väst, Sjuhärads kommunalförbund, Inera, Netwest, Coompagnion och Kommuninvest.

Vårgårda Bostäder AB

Vårgårda Bostäder AB är ett kommunalt bostadsföretag som äger och förvaltar fastigheter i Vårgårda kommun. Vårgårda Bostäder AB ägs till 100 procent av Vårgårda kommun. I Vårgårda Bostäder AB ingår dotterföretaget Vårgårda Utveckling AB. Då Vårgårda utveckling AB inte bedrivit någon verksamhet under 2021, trädde en fusion i kraft under 2022.



Ändamålet med Vårgårda Bostäder AB:s verksamhet är att i allmännyttigt syfte och med iakttagande av kommunallagens lokaliseringsprincip främja bostadsförsörjningen i kommunen. Verksamheten skall bedrivas enligt affärsmässiga principer. Bolaget ska vara ett instrument för ägaren att verkställa bostadspolitiska beslut vad gäller att trygga den framtida bostadsförsörjningen, verka för integration samt ökad valfrihet och inflytande i boendet.

Räddningstjänstförbundet Alingsås och Vårgårda

Räddningstjänstförbundet styrs av en politiskt vald styrelse, kallad direktionen. Ledamöterna i direktionen utses av respektive kommuns fullmäktige varje mandatperiod. Direktionen sammanträder fem gånger per år och handlägger övergripande frågor om mål och inriktningen för verksamheten. Politikerna fördelar även de ekonomiska resurser som krävs för finansiering av förbundet och dess verksamhet.



Räddningstjänsten
ALINGSÅS-VÅRGÅRDA

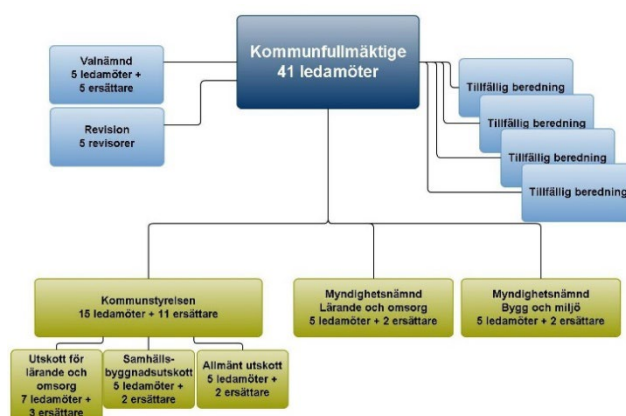
Alingsås kommun representeras av fem ledamöter och har alltid ordförandeposten. Vårgårda kommun representeras av fyra ledamöter och har posten som vice ordförande.

Då Vårgårda kommuns andel av Räddningstjänstförbundet är 22 procent ingår inte förbundet i de sammanställda räkenskaperna.

Politisk organisation i Vårgårda kommun

Kommunens grunduppgift är att tillhandahålla service och välfärdstjänster samt att utveckla orten. Kommunens verksamhet bedrivs till största delen på uppdrag av staten och regleras via olika lagar och förordningar.

Kommunfullmäktige är Vårgårda kommuns högsta beslutande organ. Fullmäktige tar initiativ till samhällsutvecklingen bland annat genom att belysa frågor i fullmäktigeberedningar. Kommunfullmäktige följer årligen upp de beslut som fattats utifrån förslag från fullmäktigeberedningar. Kommunens revisorer är tillsatta av och rapporterar direkt till fullmäktige.



Fullmäktige utser kommunstyrelsen vilken är den politiska grupp som ska ha hand om den dagliga verksamheten. Styrelser och nämnder är ansvariga för de områden som kommunfullmäktige beslutar och de uppgifter som ålagts dem enligt lag. Förutom kommunstyrelsen måste en kommun ha en valnämnd, en revision samt en överförmyndare/överförmyndarnämnd. Det är politikerna som tar beslut i kommunen. Tjänstepersonerna förbereder frågor och utför det politiska beslutet. Revisorerna kontrollerar att allt gjorts på bästa vis. Under kommunstyrelsen lyder kommunens olika verksamheter där anställd personal/tjänstepersoner verkställer politikernas beslut och driver de olika verksamheterna.

Ledamöter i fullmäktige, antal per parti	2018
Socialdemokraterna	10
Centerpartiet	9
Moderaterna	6
Kristdemokraterna	5
Sverigedemokraterna	5
Miljöpartiet	2
Vänsterpartiet	2
Liberalerna	2
Övriga partier	0
Totalt	41

Tabell: Antal ledamöter i kommunfullmäktige

Översikt över verksamhetens utveckling

Vårgårda kommunkoncern har under de senaste fem åren haft utveckling som pekar på minskad soliditet och ökade investeringsvolym. För verksamhetsåret 2022 ökade soliditeten något och den kommunala koncernen redovisar ett resultat på 37,3 mnkr. Vårgårda kommun står för 79 procent av koncernens totala omsättning efter koncernelimineringar.

Koncernen Vårgårda kommun	2018	2019	2020	2021	2022
Verksamhetens intäkter, mnkr	271	257	260	254	255
Verksamhetens kostnader, mnkr	-885	-908	-1 001	-976	-1 029
Skatteintäkter och stadsbidrag, mnkr	629	656	713	757	819
Årets resultat	9	0	-33	29	37
Soliditet, procent	35	30	25	25	27
Investeringar, mnkr	128	134	124	139	128
Långfristiga skulder, mnkr	377	622	757	740	820
Antal årsarbetare	828	817	823	831	851
Antal lägenheter	706	724	748	748	748
Uthyrningsgrad lägenheter, procent	94	93	94	96	100
Vårgårda kommun					
Antal invånare	11 658	11 810	11 946	12 180	12 268
- varav 0-6 år	1 045	1 083	1 101	1 106	1 086
- varav 7-17 år	1 559	1 584	1 603	1 698	1 733
- varav 18-64 år	6 611	6 674	6 732	6 826	6 868
- varav 65- år	2 443	2 469	2 506	2 550	2 581
Kommunalskatt, kr	21,21	21,21	21,61	21,61	21,61
Landstingsskatt, kr	11,48	11,48	11,48	11,48	11,48
Årets resultat efter finansiella poster	7	0	24	31	37
Soliditet, procent	43	39	37	40	40
Självfinansieringsgrad av invest, procent	25	27	130	90	77
Resultat/skatteintäkter + Statsbidrag, procent	1	0	3	4	5
Antal helårsarbetare*	816	804	811	819	837

Tabell: Översikt över Vårgårda kommuns utveckling 2017-2021

Viktiga förhållanden för resultat och ekonomisk ställning

Vårgårda kommun har under de senaste åren haft en stark befolkningsutveckling. Befolkningsökningen tillsammans med högre lönesummor och fler arbetade timmar har bidragit till högre skatteintäkter och intäkter från generella statsbidrag och utjämningsystem.

Befolkningsutvecklingen har också inneburit utmaningar inom olika verksamhetsområden. Inte minst märks detta inom förskolan och skolan, där antalet barn och elever varit stort under året samtidigt som behovet av nya lokaler ökar.

En covidvåg drabbade kommunen i början av året. Pandemin har således fortsatt påverka delar av kommunens verksamhet genom bland annat hög sjukfrånvaro. Verksamheter inom vård- och omsorg har haft svårt att rekrytera vikarier tillsammans med hög arbetsbelastning och snabba förändringar i verksamheten.

Den demografiska utvecklingen kommer att ge stora utmaningar och långsiktiga effekter på ekonomi och bemanning framöver. Befolkningsökningen avtar under året vilket påverkar finansieringsförutsättningar för kommande år.

Befolkningsutveckling

Vårgårda kommun är för sin framtida utveckling beroende av att det sker en tillväxt av befolkningen. Då kommunen har ett attraktivt näringsliv och bra kommunikationsmöjligheter så pendlar många till Vårgårda kommun från andra kommuner. För att stimulera till ökad inflyttning är det viktigt att kommunen skapar attraktiva boendemiljöer både i tätorten men även på landsbygden. Kommunens invånarantal uppgick den 31 december 2022 till 12 268 vilket är en ökning med 88 personer jämfört med föregående år. Vårgårda kommun har under de senaste åren haft en stark befolkningsökning som nu ser ut att mattas av. Mellan åren 2016 och 2021 ökade befolkningen i genomsnitt med 169 invånare årligen. Invånarnas medelålder är 41,4 år, jämfört med 41,7 år i riket.

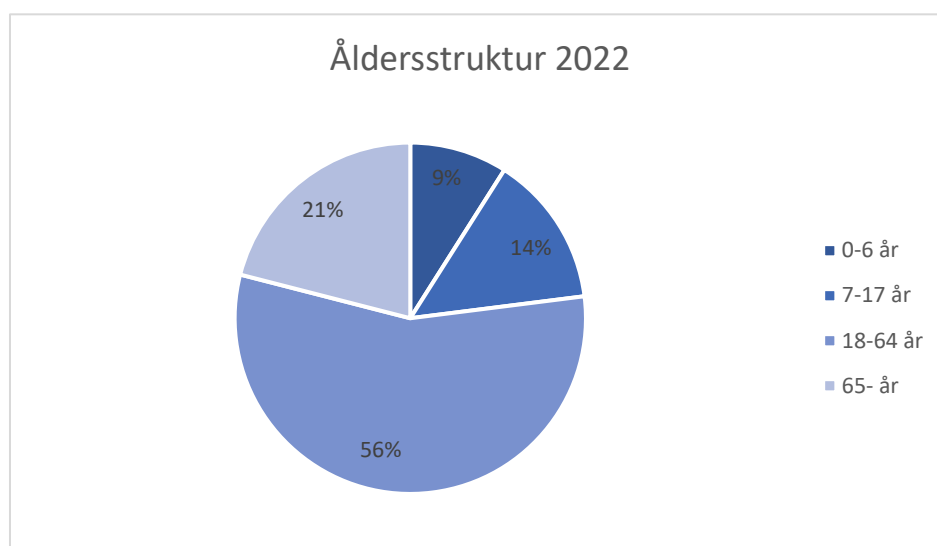


Diagram: Åldersstruktur 2022 i Vårgårda kommun

Förvaltningsberättelse/Viktiga förhållanden för resultat och ekonomisk ställning

Arbetsmarknad

Vårgårda kommun hade 2022-12-31 totalt 124 personer som var öppet arbetslösa. Motsvarande siffra 2021 var 134 personer vilket innebär att arbetslösheten har minskat med 10 personer. Den öppna arbetslösheten motsvarar 2,1 (2,3) procent av den registerbaserade arbetskraften. För Riket låg arbetslösheten på 3,1 procent av registrerad arbetskraft och för Västra Götaland på 2,7 procent. Personer i program med aktivitetsstöd uppgick 2022-12-31 till 175 (188) stycken. Bland ungdomar (18-24 år) var 10 personer öppet arbetslösa 2022-12-31.

Attraktivt boende

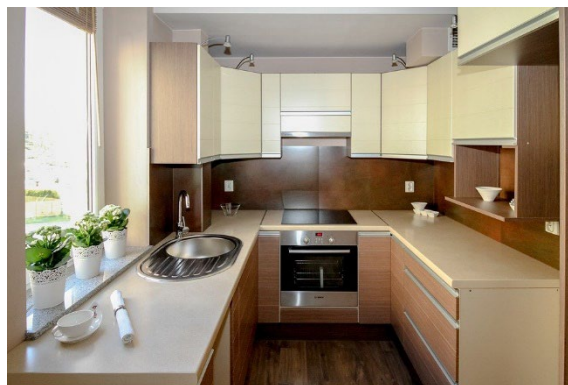
Då kommunen har ett attraktivt näringsliv och bra kommunikationsmöjligheter så pendlar många idag till Vårgårda från andra kommuner. Ett större utbud av bra boendeformer skulle kunna innebära en ökad inflyttning från denna grupp. Boendet och livsmiljön får en allt större betydelse i människors liv. Det är inte längre tillgången till arbete som primärt styr var vi väljer att bosätta oss. Goda och varierande boendemiljöer har blivit en mycket viktigt konkurrensfördel för kommunerna i hela landet.

Under året blev sammanlagt 46 bostäder inflyttningsklara i kommunen, 26 i tätorten och 20 på landsbygden.

Antalet färdigställda lägenheter och villor i kommunen har minskat drastiskt på kort tid.

Rådande säkerhetsläge i världen har drivit upp priserna inom byggsektorn och lett till leveransförseningar. Detta tillsammans med osäkert ränteläge samt prisnedgångar på delar av bostadsmarknaden, tros ligga bakom. Förutom att färre lägenheter har färdigställts så har antalet ansökningar om bygglov för bostäder minskat, vilket gör att förvaltningen befarar att 2023 års nivå kommer att understiga den gällande målnivån. Det finns därför en stor osäkerhet hur läget ser ut kommande år vad gäller ökning av invånarantalet, målnivån med att öka med fler än 130 invånare 2023 kan komma bli svår att uppnå.

Kommunen behöver färdigställa detaljplaner för bostäder, som kan användas när förhållandena som påverkar i omvärlden är mer gynnsamma



Hållbar miljö

Inom det miljöstrategiska området är utvecklingen fortsatt snabb, särskilt om man räknar in frågor som lokal och regional elförsörjning och den påverkan de höga energipriserna har på mycket i samhället, till exempel livsmedelspriser samt kostnad för uppvärmning av bostäder och lokaler. Hur klimat- och energifrågorna är sammankopplade också med säkerhet och säkerhetspolitik har sedan Rysslands invasionskrig mot Ukraina blivit tydligt och inom hela Europa har insikten om detta snabbt ökat i takt med att Ryssland utövat politisk påtryckning mot EU genom att minska flödet av den fossilgas som sedan länge varit en betydande del av den europeiska energimixen. Fortsatt fokus kommer under 2023 och framåt i EU att fortsatta vidta åtgärder som både minskar beroendet av fossilgas genom att bland annat fortsätta accelerera utbyggnaden av förnybar energi och vidta olika slags energieffektiviseringsåtgärder.

Förvaltningsberättelse/Viktiga förhållanden för resultat och ekonomisk ställning

På en mer lokal nivå har frågor om el, effekt och överföringskapacitet i elnätet också varit i fokus och arbetet med att utreda och diskutera vidare kring de frågorna kommer att fortsätta under året och kommande år. Våren 2022 genomförde kommunen med hjälp av en konsult en dialog med de 15 största elförbrukande företagen för att tillsammans med både dessa och elnätsägaren (Vattenfall) utreda hur situationen är i Vårgårda. Detta är en avgörande fråga för näringslivet och dess framtida utveckling, både i relativ närtid (3–5 år) och på längre sikt. Utredningen visar att det är viktigt att snarast vidta ett antal åtgärder tillsammans med berörda aktörer (näringslivet, grannkommuner, Vattenfall) för att säkerställa en fortsatt god möjlighet för både befintliga verksamheter att utvecklas och för nya företag att i framtiden etablera sig. Bland de åtgärder som föreslagits finns bl.a. fortsatt dialog med näringslivet om att bygga ut produktionen av förnybar el och energi lokalt och att utreda möjligheten att förstärka elnätet in till Vårgårda genom att bygga en luftledning på 130 kV från någon av grannkommunerna. Arbetet med de föreslagna åtgärderna kommer att fortsätta 2023 och 2024 under ledning av kommunen och COI.

Koldioxidbudget Vårgårda

Enligt beslut i kommunfullmäktige 2019 ska en förenklad koldioxidbudget för Vårgårda kommun redovisas. Beräkningsmodellen som används i den koldioxidbudget som Västra Götalandsregionen har tagit fram kan även användas för kommuner. Denna koldioxidbudget siktar på att uppfylla målet för maximalt två graders uppvärmning utifrån Parisavtalet. Observera att beräkningsmodellen och det resultat som visas i diagramform har ett globalt rättviseperspektiv och därmed bygger på antagandet att samtliga människor i världen har en lika stor utsläppsbudget från 2022 och framåt.

I den nationella emissionsdatabasen (RUS) sammanställs all tillgänglig utsläppsdata för alla växthusgaser i Sverige. Utsläppen är omräknade till koldioxidekvivalenter. I Vårgårda som geografiskt område visar denna data att utsläppen successivt har minskat de senaste åren. En särskilt stor minskning kan noteras i transportsektorn under 2020. (Fig. 1) Troli- gen beror det på att resandet med bil, särskilt arbetspendlandet, under pandemin då minskade. För 2021 och 2022 finns ännu ingen data tillgänglig när det gäller utsläpp av växthusgaser.

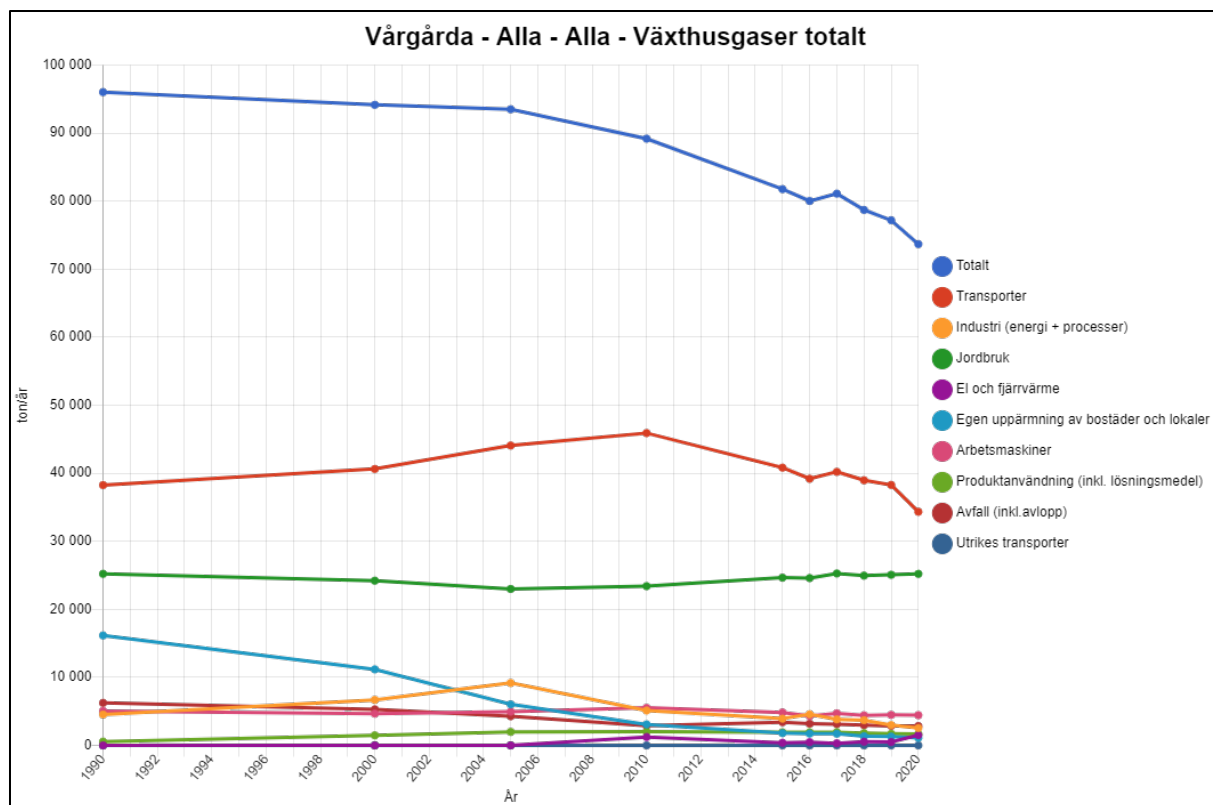


Fig. 1. Total mängd utsläpp av växthusgaser omvandlat till koldioxidekvivalenter fördelat på olika utsläppssektorer/verksamheter i den geografiska kommunen Vårgårda. Data från nationella emissionsdatabasen RUS. <https://nationellaemissionsdatabasen.smhi.se/>

Utifrån denna utsläppsdata är det möjligt att för respektive geografiskt område (län eller kommun) göra en uppskattning av om respektive område håller sig inom en för området särskilt beräknad koldioxidbudget. En sådan uppskattning för hela Västra Götalandsregionen gjordes på uppdrag av VGR 2019 och utifrån den beräkningsmodellen går det att för alla kommuner göra en uppskattning av återstående utsläppsutrymme av växthusgaser för samtliga verksamheter som finns inom respektive geografiskt område.

Vad denna uppskattning innebär för Vårgårdas del går att utläsa av grafen nedan (Fig. 2). Om utsläppen för 2021 och 2022 antas vara lika stora som de var 2020 återstår i så fall fram till och med 2029 av liknande höga utsläpp innan utsläppsutrymmet beräknas vara slut. Om de årliga utsläppen däremot fortsätter att minska så förskjuts tiden fram tills koldioxidbudgeten är slut framåt.

Förvaltningsberättelse/Viktiga förhållanden för resultat och ekonomisk ställning

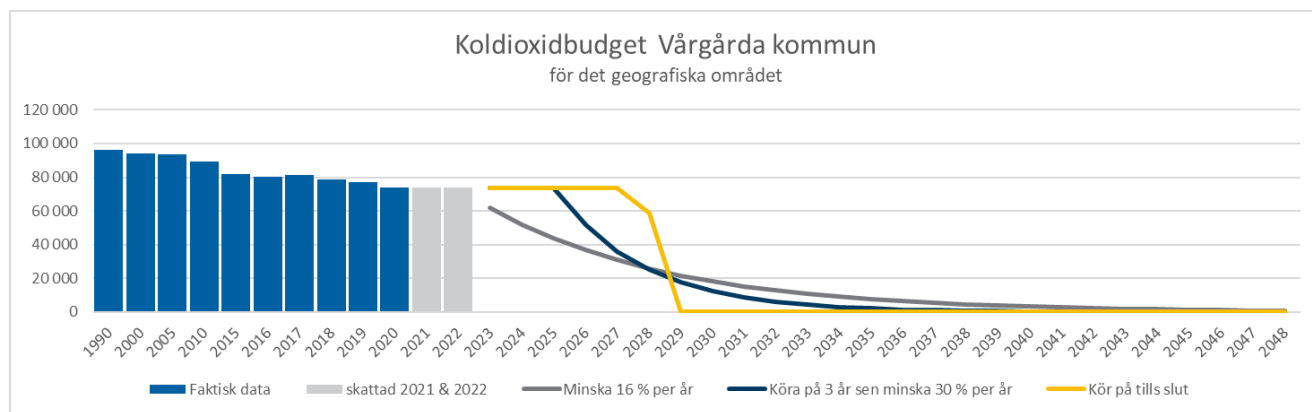


Fig. 2. Utsläppsdata från nationella emissionsdatabasen RUS. <https://nationellaemissionsdatabasen.smhi.se/> Koldioxidbudgeten beräknad utifrån Västra Götalandsregionens totala utsläppsutrymme omvandlad till Vårgårdas utsläppsutrymme för att klara målen i Parisavtalet. Modell framtagen på uppdrag av VGR. (KOLDIOXIDBUDGET 2020-2040 VÄSTRA GÖTALANDSREGION, 2019-05-31, Uppsala Universitet, Kevin Anderson, Jesse Schrage, Isak Stoddard, Aaron Tuckey & Martin Wetterstedt)

Jämförelser med andra kommuner

Vårgårda kommun jämför sig med andra kommuner med liknande förutsättningar för att kunna utvärdera resultat och kvalitet på våra tjänster. Liknande kommuner utgår från Sveriges Kommuner och Regioners (SKR) kommungrupp C7, vilket innebär pendlingskommun nära mindre stad/tätort.

Man kan se att Vårgårda kommun har en lägre skattesats än motsvarande kommuner men har en högre skattekraft.

Nyckeltal	Vårgårda kommun	Liknande kommuner
Skattesats 2022, %	21,61	22,14
Skattekraft i procent av riksgenomsnitt, taxeringsår 2021	89,1	86,3
Lärartäthet, antal elever per lärare (heltidstj) läsår 2019/2020 kommunal huvudman	11,6	11,0
Inskrivna barn per årsarbetare i förskolan 2020 kommunal regi, antal	5,4	5,0
Elever i åk. 9 som är behöriga till ett yrkesprogram, kommunala skolor 2021 %	84,6	83,3
Betyg åk. 9, genomsnittligt meritvärde (17 ämnen) samtliga huvudmän, 2021 (inkl nyanlända)	209,4	209,5
Andel personer 65+ i ordinärt boende med hemtjänst i enskild regi 2020, %	7,5	6,6
Invånare 65+ i särskild boendeformer 2020, %	3,3	3,5

*Genomsnittlig placering kommunranking kommuner i grupp C7 2022

Tabell: Vårgårda kommun i jämförelse med liknande kommuner. Källa: Kolada,RKA

Förvaltningsberättelse/Viktiga förhållanden för resultat och ekonomisk ställning

Konkurrenskraftigt näringsliv

Kommunen har ett aktivt samarbete med ortens företag via nätverket Center of Innovation (COI), som bildades 1994. COI har en tjänsteperson anställd och driver näringslivsfrågor i kommunen.

Vårgårda kommun har ett gott näringslivsklimat vilket återspeglas i Svenskt Näringslivs ranking avseende näringslivsklimatet. 2022 placerade sig Vårgårda kommun återigen på en förstaplats av landets 290 kommuner. Kommunens tjänstepersoner har under lång tid fått ett väldigt gott betyg från kommunens företagare i bemötande, service och hur kommunen jobbar med upphandling. Med ett bra företagsklimat i kommunen blir det lättare att starta och utveckla framgångsrika företag.

Under 2022 registrerades 105 nya företag i Vårgårda kommun, varav 23 också var registrerade som arbetsgivare. Nyföretagandet är av stor betydelse för den samhällsekonomiska utvecklingen, eftersom de nya företagen skapar tillväxt, sysselsättning och export.

Pensionsåtaganden

Kommunen tillämpar den så kallade blandmodellen för redovisning av pensionsskuld. Detta innebär att den skuld som är intjänad innan 1998 är medtagen under ansvarsförbindelse utanför balansräkningen. Den pensionsskuld som är uppkommen efter 1998 är till stora delar försäkrad och skulden är beräknad inklusive särskild löneskatt.

Pensionsåtagande	Bokslut 2021	Bokslut 2022
Pensionsförpliktelser		
Avsättning inkl. särskild löneskatt	9,0	8,9
Ansvarsförbindelse inkl. särskild löneskatt	209,9	202,8
Pensionsförpliktelse som tryggats i pensionsförsäkring	21,0	21,2
Pensionsförpliktelse som tryggats i pensionsstiftelse	-	-
Summa pensionsförpliktelser (inkl. försäkring och stiftelse)	239,8	233,0
Förvaltade pensionsmedel - marknadsvärde		
Totalt pensionsförsäkringskapital	27,6	28,8
varav överskottsmedel	2,2	3,2
Totalt kapital pensionsstiftelse	-	-
Finansiella placeringar avseende pensionsmedel (egen förvaltning)	-	-
Summa förvaltade pensionsmedel	27,6	28,8
Finansiering		
Återlånade medel	212,2	204,2
Konsolideringsgrad (procent)	11,5	12,4

Tabell 8 Vårgårda kommuns pensionsåtagande 2020-2021

Finansanalys

Vårgårda kommunkoncerns totala nettoskuld i bokslut 2022 uppgick till 749 miljoner kronor. I koncernen ingår de två låntagarna Vårgårda Bostäder AB med en andel på 53

Förvaltningsberättelse/Viktiga förhållanden för resultat och ekonomisk ställning

procent (399 mnkr) och Vårgårda kommun med andel på 47 (350 mnkr). Den genomsnittliga räntan de senaste 12 månaderna uppgår till 1,15 procent och räntekostnaderna till 8,1 mnkr.

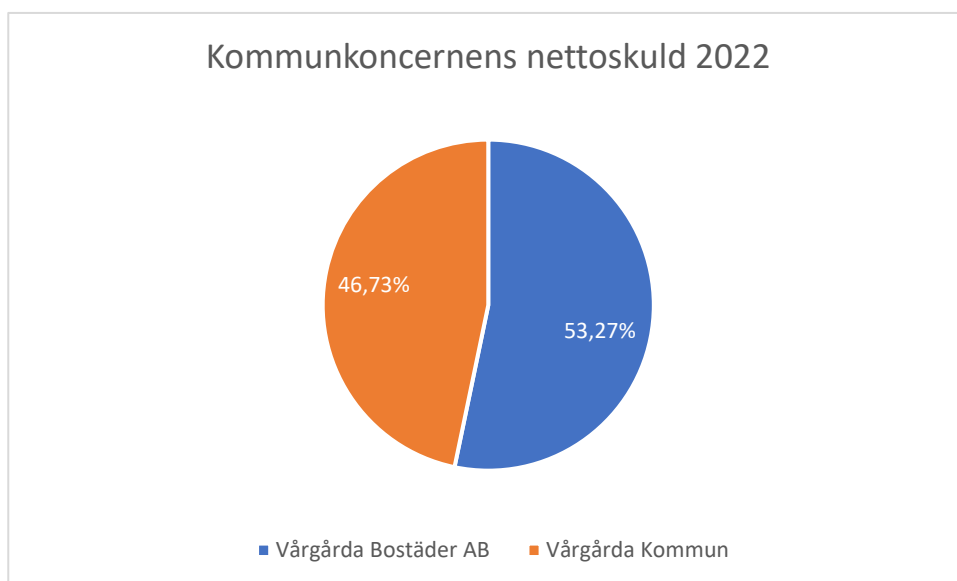


Diagram: Vårgårda kommunkoncerns samlade låneskuld hos Kommuninvest

Skuldportföljens genomsnittliga kapitalbindning är -1,81-år och den genomsnittliga räntebindningen är -2,17-år. Av portföljen har 31 procent en kapitalbindning på 1 år eller kortare och 46 procent har en räntebindning på 1 år eller kortare. Utan derivat hade 65,6 procent av portföljen haft en räntebindning på 1 år eller kortare.

Ränterisken för Vårgårda Bostäder AB definieras i bolagets finanspolicy samt säkringsdokumentation. Bolaget ska på kort och lång sikt sträva efter en balanserad ekonomisk utveckling med utgångspunkt från bolagets uppdrag, investeringsbehov och ekonomiska risker.

De långfristiga skulderna är föremål för risker/möjligheter vid förändringar av marknadsräntorna. För att hantera dessa risker/möjligheter använder Vårgårda Bostäder AB finansiella derivatinstrument, så kallade ränteswapar. På detta sätt kan räntebindningen och kapitalbindningen hanteras med full flexibilitet. Förutsättningar skapas för att, när som helst, förändra räntebindningstiden och bättre möta förändringar på räntemarknaden.

Per bokslutsdagen finns ränteswapar som totalt uppgår till 333 mnkr (353). Den genomsnittliga räntebindningstiden för den totala skuldportföljen uppgår till 4,17 år (5,19) och den genomsnittliga effektiva räntan uppgår till 1,38% (0,75). Marknadsvärdet på ränteswaparna uppgår till 44,4 mnkr (5,6).

Händelser av väsentlig betydelse

Antal barn i förskoleåldern har ökat kraftigt de senaste åren. Detta har lett till allt större elevkullar inom kommunens F-6-skolor. 2022 har antalet förskoleplatser utökats genom invigning av Fagrabo förskola med sex avdelningar. Beslut har fattats om nedläggning av Kesbergs och Björkhyddans förskola, till förmån för ny förskola i tätorten med åtta avdelningar. Även Lena enhet har utökat förskoleverksamheten med en avdelning.

För grundskolans del skedde en utökning av Fridhemskolan med en parallell årskurs, hösten 2022. Detta ger även utrymme för kommunens särskola att växa, vilket är eftersträvarsvärt då elevökningen även omfattar grundsärskolan.

Ökad närvaro är ett särskilt viktigt fokusområde detta år, då bland annat pandemin medfört högre frånvaro bland kommunens elever. Utöver ovanstående målområden är professions-utveckling, digitalisering och delaktighet viktiga ledord i förbättringsarbetet. En särskild satsning inom temat professionsutveckling har genomförts – ett samarbete mellan grundskolan och Linköpings universitet.

Musikskolan finns alltjämt kvar i Kesbergsskolans lokaler. Beslut är fattat om en flytt till Kulturen som kommer att byggas till med lokaler för musikskolans verksamhet.

Kommunen har arbetat under flera år med en fördjupad översiktsplan (FÖP) för Vårgårda tätort. Planen antogs vid årsskiftet 2022/2023 och är ett viktigt planeringsinstrument för kommunen under kommande år. Efterfrågan på mark för verksamheter har varit stor i Vårgårda de senaste åren och planeringen av ny verksamhetsmark behöver fortsätta för att möta kommande efterfrågan. Arbetet med att planera kommunens nya område för verksamheter, Vårgårda Norra, är i full gång och kan förhoppningsvis antas 2023. Samtidigt startas arbete med att planera ytterligare verksamhetsmark inom de områden som pekats ut som lämpliga för ändamålet i den fördjupade översiktsplanen.

Korttidsverksamheten har sommaren 2022 flyttat från Vårgården till Kullingshemmet. Flytten har lett till mycket synpunkter från såväl brukare, anhöriga som medarbetare. Detta gjorde att korttidsverksamheten särskilt granskades under året och en handlingsplan är framtagen. Detta har påverkat hela Vård och omsorg då mycket kritik har framkommit.

Kompetensförsörjningen inom Vård och Omsorg under året har varit svår då det är få eller inga sökande till de tjänster som annonserats, förutom inom hälso- och sjukvård. Verksamheten har därför påbörjat ett arbete med att ta fram en kompetensförsörjningsplan samt marknadsföra yrket i sociala medier. För att kunna möta framtidens behov av kompetens behöver en rekryteringsplan tas fram samt att förvaltningen arbetar med att minska personalomsättningen genom att vara en attraktiv arbetsgivare. Personalomsättning ökar också belastningen på den befintliga personalen och ger väsentliga kostnadsökningar; för övertid, bemanningslösningar och introduktioner. Med många nya medarbetare ökar också riskerna för fel och kvalitetsbrister. Att bli bättre på att behålla och utveckla de medarbetare som finns i verksamheten, är därför en av förvaltningens viktigaste strategiska utmaningar.

Förvaltningsberättelse/Händelser av väsentlig betydelse

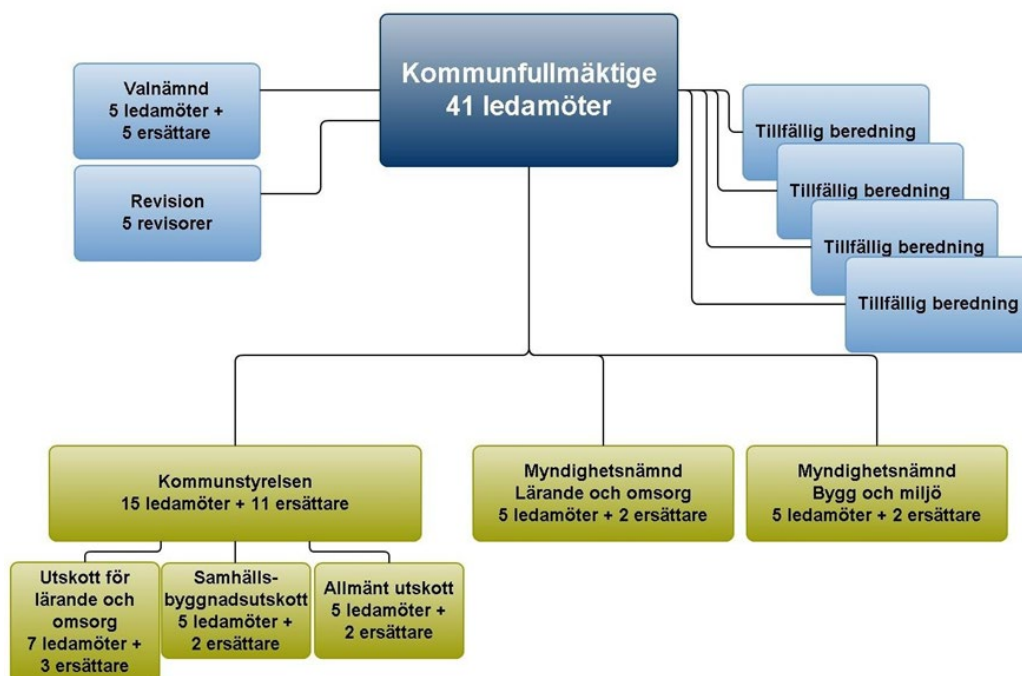
Verksamhetens viktigaste verktyg är medarbetarna och Socialtjänsten har under året fokuserat arbete för att vara en god arbetsgivare och en arbetsplats som medarbetare trivs på. Samtliga nyanställda under året har under hösten erbjudits att delta i en verksamhetsövergripande introduktionsdag. Att involvera medarbetare i förbättringsarbeten på enheterna har varit ett uttalat arbetssätt under flera år, vilket upplevs generera engagerade medarbetare som trivs. Gemensamma utbildningar har också kontinuerligt genomförts. Ett exempel på detta är arbetet med förhållningssättet Signs of safety som även detta år genomsyrat flera av enheternas verksamheter. Förhållningssättet handlar om att se potentialen i varje individ och dess nätverk och arbeta för att lyfta detta, i syfte att förbättra deras livssituation.

För de vuxna som står långt från arbetsmarknaden har ett stort arbete skett på Viaduct i syfte att få ut fler människor i arbete. Ofta är nyckeln till ett arbete en gymnasieutbildning, samt kunskaper i det svenska språket. Ett fortsatt arbete med att öka samverkan mellan vuxenutbildningen och verksamheterna på Viaduct pågår. Några av de verksamheter som Viaduct erbjuder är Returgården som möjliggör återbruk av kommunens möbler samt Hållbar sömnad som tagit fram flergångsprodukter för förskola, vård och omsorg. Dessa verksamheter erbjuder meningsfulla arbetsträningsplatser samt bidrar till såväl miljömässig som ekonomisk hållbarhet.

Daglig verksamhet har under året utvecklat sin verksamhet för att bättre möta målgruppens behov, bland annat genom att tillsammans med det lokala näringslivet skapa praktikplatser för personer med funktionsnedsättningar. Detta genomförs både på Viaduct samt ute på företagen. En mäsasom riktade sig till personer inom LSS har också genomförts med god uppslutning och gott resultat.

Det som kännetecknar de verksamheter som har goda och hållbara resultat över tid, såväl vad gäller verksamhetens resultat som ekonomi, nöjda medarbetare som trivs och nöjda intressenter är att alla i verksamheten arbetar med förbättringar hela tiden. Förvaltningen har 2022 genomfört ett förbättringsprogram kallat Tillsammans mot den goda kommunen för kommunens alla ledare (chefer, fackliga ledare samt utvecklingsledare) tillsammans med forskare. Förbättringsprogrammet syftar till att på ett bättre sätt leda verksamheten och tillvarata medarbetarnas kunskap och engagemang med mål att förbättra verksamheten för Vårgårdaborna. Genom att identifiera grundorsaker till problem och utmaningar inom kommunens verksamheter kan förbättrade arbetssätt leda till en ökad kvalitet. Detta tror förvaltningen är ett framgångsrikt sätt att arbeta mer värdeskapande samt nå visionen om den goda kommunen. Detta är också ett sätt att skapa en hållbar ekonomi genom minskade kvalitetsbristkostnader.

Styrning och uppföljning av den kommunala verksamheten

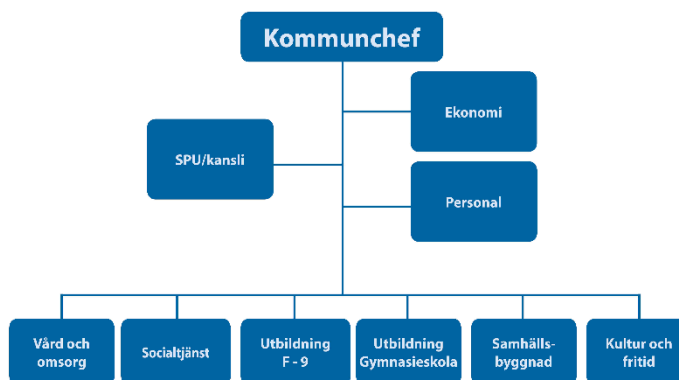


Kommunfullmäktige är kommunens högsta beslutande församling. Kommunfullmäktiges ansvar är de strategiska frågorna. Vad avser den årliga verksamhetsplanen beslutar fullmäktige om mål och riktlinjer för verksamheten, samt budget, skatt och andra viktiga ekonomiska frågor. Kommunfullmäktige tar initiativ till samhällsutveckling bland annat genom att belysa frågor i fullmäktigeberedningar, som bereds av kommunfullmäktiges presidium. Kommunfullmäktige utser och tillsätter ledamöterna i Kommunstyrelsen samt bolagets styrelse.

Kommunstyrelsen ska leda och samordna förvaltningen av kommunens angelägenheter och ha uppsikt över övriga nämnders och gemensamma nämnders verksamhet. Kommunstyrelsen ska också ha uppsikt över kommunal verksamhet som bedrivs i helägda bolag och kommunalförbund som kommunen är medlem i. Kommunstyrelsen har beredningsansvar för kommunfullmäktige.

Kommunstyrelsen är enda verksamhetsnämnd i Vårgårda kommun och svarar därmed för all verksamhet och för förvaltningens personal. Kommunstyrelsen styr och följer upp verksamheten med hjälp av mål och resultatuppföljning. Förutom genom redovisningar i uppföljningar, har kommunstyrelsen en inter kontrollplan där uppföljning görs.

Det är kommunstyrelsen som anställer kommunchefen, vilken är kommunens ledande tjänsteperson och chef för hela förvaltningsorganisationen. Kommunchefen har sex verksamhetschefer som ansvarar för sina verksamheter, samt två stödfunktionschefer.



Vårgårda och Herrljunga kommuner har infört två gemensamma servicenämnder med verksamhetsstödjande funktioner. Vårgårda kommun är värdkommun för servicenämnd ekonomi/personal och Herrljunga kommun är värdkommun för servicenämnd IT/växel/telefoni. Det övergripande målet för servicenämnderna är att de gemensamma verksamheterna utvecklas på ett positivt sätt och att samverkansarbetet sammantaget ska ge bra service till låg kostnad i båda kommunerna.

Vårgårda kommun bedriver en del av sin verksamhet i bolagsform. Bolaget har samma övergripande syfte som den verksamhet som bedrivs i förvaltningsform, nämligen att skapa nytta för Vårgårda kommun och dess medborgare.

Den kommunala koncernen

Kommunens bolag Vårgårda Bostäder AB ska i sin verksamhet förhålla sig till två övergripande lagar, dels kommunallagen (KL) och dels aktiebolagslagen (ABL). Det innebär att bolaget har en sammansatt uppgift där det ska råda balans mellan anllmännyttan (nytta för medborgarna) och affärsmässighet (en strikt företagsekonomisk lönsamhet). Det ska finans en aktiv dialog och kommunikation mellan kommunen och dotterbolaget. Verksamheten regleras, förutom genom lag och författning, även genom bolagsordning, företagspolicy, ägardirektiv samt avtal som kan finnas mellan kommunen och bolaget.

Styrelseledamöterna utses av kommunfullmäktige och anmäls på bolagsstämman. Bolagets styrelse svarar för bolagets organisation och förvaltningen av bolagets angelägenheter. Styrelsen har det operativa ansvaret för bolaget och att verksamheten bedrivs enligt med vad som har beslutats på årsstämman. Styrelsen ska se till att bolagets organisation är utformad så att bokföringen, medelsförvaltningen och bolagets ekonomiska förhållanden i övrigt kontrolleras på ett betryggande sätt. Styrelsen utser verkställande direktör.

Planera, följa upp och förbättra



Mål- och resultatstyrning är det verktyg som kommunens förtroendevalda, medborgarnas företrädare, har för att styra verksamheten. De mål som politiken antagit i budget och verksamhetsplan anger vad som ska levereras i form av tjänster till Vårgårdaborna.

Målen utgår från visionens fokusområden och inriktningar. Målen är uppföljningsbara genom satta målnivåer. Budget och verksamhetsplan för Vårgårda kommun 2022–2024 innehåller sju inriktningsmål till de olika fokusområdena. Inriktningsmålen är långsiktiga och har i sin tur ett antal delmål med tillhörande målvärden. De utförande verksamheterna arbetar kontinuerligt med att uppnå de mål som finns och att genomföra de uppdrag som angivits.

Agenda 2030 och de globala målen för hållbar utveckling

Globala målen antogs av världens ledare 2015. Målen ska bidra till en socialt, ekonomiskt och miljömässigt hållbar utveckling och vara uppnådda till år 2030 i världens alla länder. De 17 målen är indelade i 169 delmål. Alla mål är viktiga för att skapa en hållbar utveckling. Flera av målen är beroende och direkt kopplade till varandra.

Agenda 2030 och Globala målen syftar till att skapa en hållbar utveckling. En hållbar utveckling innebär att tillgodose dagens behov utan att äventyra kommande generationers möjlighet att tillfredsställa sina behov. Det innebär att alla måste leva på ett sätt idag som innebär att framtida generationer ska kunna ha samma möjligheter.



De tre dimensionerna av hållbar utveckling, det vill säga de ekonomiska, sociala och miljömässiga dimensionerna, var en viktig utgångspunkt i framtagandet av de globala målen. De tre perspektiven genomsyrar målen för att skapa en hållbar, inkluderande och rättvis utveckling för alla.

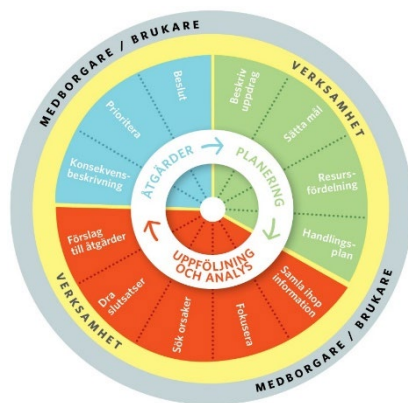
Fokusområdena som syftar till att nå visionen är inriktade mot hållbarhet i tre dimensioner – ekologisk, social och ekonomisk hållbarhet.



Uppföljning och analys

Förtroendevalda får tre gånger om året en uppföljning av om hur de mål som beslutats kommer att uppnås. En uppföljning av resultatet i verksamheten sker 30/4, 31/8 och 31/12. Resultaten sammanställs så att det går att identifiera avvikelser, till exempel genom könsuppdelad statistik för att synliggöra flickors, pojkars, kvinnors och mäns förutsättningar, livsvillkor och behov. Förvaltningen analyserar resultaten för att söka orsaker till eventuella resultatavvikelser samt föreslår vad som behöver genomföras för att förbättra resultaten.

För att veta hur Vårgårdas resultat står sig i jämförelse med andra är det viktigt att jämföra resultaten med snittet i riket och med liknande kommuner samt att titta på hur utvecklingen ser ut över tid. I de fall där resultatet kan delas upp på olika avdelningar/enheter jämförs dessa. Detta för att upptäcka skillnader inom verksamheten och identifiera vad som behöver förbättras var och vad man kan lära av de som lyckats bra.



SKR:s styrsnurra visar de olika stegen i den kommunövergripande styrningen – planering, uppföljning och åtgärder.

Åtgärder för förbättringar

Utifrån analysen och verifiering eller avfärdande av möjliga orsaker till eventuella resultatavvikelser tas åtgärder fram för att förbättra resultaten. Orsaker kan bero på externa omvärldsfaktorer, så som t.ex. demografi, lagstiftning och på interna faktorer så som t.ex. arbetssätt, ledarskap och kompetens. De externa faktorerna kan inte påverkas, det är endast de interna faktorerna som går att ha ett direkt inflytande på. Hur kan arbetssättet förändras för att få ett bättre resultat?

Utifrån analys av orsaker och slutsatser föreslår förvaltningen åtgärder för att uppnå

målen och kunna åstadkomma förbättringar och utveckling.

Könsuppdelad statistik

I den redovisade uppföljningen av delmålen har förvaltningen angett resultaten med könsuppdelad statistik så långt det är möjligt. På detta sätt synliggörs både likheter och skillnader mellan könen och kan på så sätt utgöra underlag för förbättringar.

Utfallssymbolen är dock angiven utifrån det sammantagna resultatet.

För att få en mer rättvis bild av måluppfyllelsen hänvisas till tabellen för respektive delmål samt tillhörande analyser.

Sammanfattning

Kommunfullmäktige har i Budget och verksamhetsplan 2022–2024 fastställt finansiella mål och verksamhetsmål för god ekonomisk hushållning.

Verksamhetens utfall 2022 är delvis förenligt med fullmäktiges övergripande mål för verksamheten.

Av fullmäktiges beslutade mål för verksamheten bedöms 11 av 29 delmål vara uppfyllda, 17 är inte uppfyllda och ett är delvis uppnått. Högst måluppfyllelse finns inom fokusområde Konkurrenskraftigt näringsliv samt Hållbar ekonomi och finansiering. Lägst måluppfyllelse finns inom fokusområdena Utvecklande skola samt Hållbar miljö.

Utfallssymbolerna ska tolkas enligt följande:

😊	=	Delmålet bedöms vara uppfyllt under året.
🟡	=	Delmålet bedöms vara delvis uppfyllt under året.
🔴	=	Delmålet bedöms inte vara uppfyllt under året

God ekonomisk hushållning och ekonomisk ställning

Måluppföljning per den 31 december 2022

Fokusområde Attraktivt boende

Inriktningsmål

Vårgårda kommun ska ha en mångfald av boenden i attraktiva och goda livsmiljöer.

Vårgårda kommun ska öka antalet invånare.



Delmål 1

Antalet invånare i Vårgårda ska bli fler.

Mätmetod	Utfall 2020	Utfall 2021	Målvärde 2022	Utfall 2022	Utfalls-symbol
Ökningen av antalet invånare per år	136	234	≥100	88	
kvinnor	68	109		51	
män	68	125		37	

Uppföljning och analys

Vårgårdas befolkning uppgick till 12 268 personer (6 275 kvinnor och 5 993 män) per den 31 december 2022. Antalet invånare har ökat med 88 personer under året. Det har fötts 120 barn fötts (55 flickor och 65 pojkar) och födelseöverskottet är 10 personer.

721 personer flyttade in i kommunen och 650 flyttade ut, vilket ger ett flyttningsnetto på 71 personer (plus en justering med 7 personer).

Årets målsättning för invånarantalet har inte nåtts under året. Det finns en stor osäkerhet hur läget ser ut kommande år, målnivån med att öka med fler än 130 invånare 2023 kan bli svår att uppnå.

Redan nu kan konstateras att antalet färdigställda lägenheter/villor i kommunen har minskat drastiskt på kort tid under hösten och bygglovsansökningarna har minskat.

Åtgärder för förbättringar

Förvaltningen gör bedömningen att kommunen lagt en god grund i det arbete som sker. Detta arbete behöver dock kontinuerligt utvärderas, justeras och utvecklas.


Vårgårda Bostäder AB arbetar för att kunna möta kommunens behov av fler hyresrätter. Hur väl kommunen lyckas med att leverera byggnadsklar tomtmark samt bevilja bygglov påverkar storleken på ökning av invånarantalet. Samarbetet med bostadsmarknadens aktörer är fortsatt viktigt. Genom att arbeta tillsammans stärks Vårgårdas attraktionskraft. Implementeringen av visionen ger kraft i detta arbete, likaså arbetet kring kommunens över- och underplanering.

Förvaltningsberättelse/Måluppföljning per den 31 december 2022

Erforderliga politiska beslut behöver fattas för att tydligt peka ut framtida bostadsområden för att fortsätta arbetet med att öka invånarantalet i enlighet med visionen.

Delmål 2

Antalet lägenheter/villor i Vårgårda kommun ska öka.

Mätmetod	Utfall 2020	Utfall 2021	Målvärde 2022	Utfall 2022	Utfalls-symbol
Antalet nya lägenheter/villor per år	65	107	≥65	46 26 tätort, 20 landsbygd	

Uppföljning och analys


Antalet färdigställda lägenheter/villor i kommunen har minskat drastiskt på kort tid. Rådande säkerhetsläge i världen har drivit upp priserna inom byggsektorn och lett till leveransförseningar. Detta tillsammans med osäkert ränteläge samt prisnedgångar på delar av bostadsmarknaden, tros ligga bakom. Förutom att färre lägenheter har färdigställts så har antalet ansökningar om bygglov för bostäder minskat, vilket gör att förvaltningen befarar att 2023 års nivå kommer att understiga den gällande målnivån.

Åtgärder för förbättringar

Kommunen behöver färdigställa detaljplaner för bostäder, som kan användas när förhållandena som påverkar i omvärlden är mer gynnsamma

Delmål 3

Det ska finnas byggklara tomter i Vårgårda kommun.

Mätmetod	Utfall 2020	Utfall 2021	Målvärde 2022	Utfall 2022	Utfalls-symbol
Antalet tillgängliga byggklara småhustomter som kommunen kan förmedla	0	5	>25	1	

Uppföljning och analys

Under året har flera tomter sålt på Hjultorps kulle, som är kommunens senaste område med tillgängliga småhustomter. 18 av 22 tomter är sålda per den 31/12 och resterande finns köpekontrakt för. Ytterligare några tomter har tillgängliggjorts genom förhandsbesked. Allt fler tomter köps i spekulativt syfte även av privatpersoner.

Åtgärder för förbättringar

Förvaltningen behöver i det fortsatta planarbetet tillskapa möjlighet för utbyggnad av erforderlig infrastruktur och service. Dessutom krävs det en aktiv markpolitik och bevakning av försäljning av mark i attraktiva lägen i tätorten som en viktig förutsättning för att kommunen ska kunna komma åt nya potentiella markområde för småhustomter. Fortsatt dialog med markägare är nödvändig.

Kommunen bör se över om det nuvarande systemet med kommunal tomtkö och prissättning utifrån exploateringskostnader ska överges för en mer marknadsstyrd process.

Fokusområde Hållbar miljö

Inriktningsmål

Vårgårda kommun ska ha en stark miljöprofil där kommunens verksamheter är ledande och ett föredöme i arbetet att skapa det hållbara samhället.



Delmål 1

Andelen ekologiska livsmedel ska öka.

Mätmetod	Utfall 2020	Utfall 2021	Målvärde 2022	Utfall 2022	Utfalls-symbol
Andelen (%) ekologiska livsmedel mätt i kronor.	31	32	>30	27	

Uppföljning och analys

2022 har matpriserna stigit kraftigt på grund av den höga inflationen och stigande energipriser. Kostenheten har därför bland annat gjort valet att i stället för att köpa in ekologisk utländskt producerad köttfärs köpa svensk köttfärs till ett lägre pris. Samma val har gjorts för ytterligare några produkter, bland annat rotfrukter. Detta har gjort att andelen ekologiska livsmedel har minskat. Samtidigt har dock andelen svenskproducerade livsmedel ökat från 66% till 72%.

Åtgärder för förbättringar

För att målet om en ökande andel ekologiska livsmedel ska kunna nås kommer mer resurser behöva tillföras.

Delmål 2

Andelen fossilfria fordon i kommunkoncernen ska öka.

Mätmetod	Utfall 2020	Utfall 2021	Målvärde 2022	Utfall 2022	Utfalls-symbol
Andelen (%) - gasfordon - fossilfria fordon av det totala antalet personbilar och lätta lastbilar i förvaltningen och kommunens bolag.	55 75	55 81	68 90	54 80	

Uppföljning och analys

Andelen fordon som kan köras helt eller delvis fossilfritt är fortsatt hög och under året har fler fordon som går på el införskaffats. Både andelen gasfordon och den totala andelen fordon som är fossilfria har dock sjunkit något eftersom ett par gasfordon under året bytts ut mot dieselfordon. Anledningen är att det är svårt att få fram gasfordon då en del tillverkare slutat att tillverka gasfordon och att de alternativ som då bedömts vara bäst för verksamheten har varit dieselfordon.


Det är också fortsatt långa leveranstider för alla slags fordon, inte minst gas- och elfordon. Det blir sannolikt svårt att nå båda delmålen de kommande åren och på sikt bör målet för andel gasfordon revideras eller tas bort då utvecklingen inom fordonsbranschen för lätta fordon går mot att i princip alla fordon kommer att elektrifieras. Därmed kommer utbudet av fordon med förbränningsmotorer, inklusive gasfordon, framöver successivt att minska.

Åtgärder för förbättringar

Inom till exempel hemtjänsten finns önskemål om att börja övergå till elbilar, men då krävs att det finns laddinfrastruktur på plats. Dialog med berörda verksamheter om hur elektrifiering av deras fordon kan genomföras behöver genomföras. I detta arbete är också respektive verksamhets fastighetsägare nyckelaktörer.

Delmål 3

Minst hälften av matavfallet ska återvinnas genom biologisk behandling.

Mätmetod	Utfall 2020	Utfall 2021	Målvärde 2022	Utfall 2022	Utfalls-symbol
Andelen (%) av uppkommet matavfall i kommunen som återvinns genom biologisk behandling.	37 (44)	44 (56)	>50	44 (56)	

Uppföljning och analys

Fortfarande hamnar en stor del av uppkommen mängd matavfall i restavfallet (brännbart) och kan ej användas som en resurs för att producera biogas. Var tredje år genomför kommunen en plockanalys där man undersöker innehållet i en sopbil. Eftersom man använder samma rutt kan man se förändringar i en vanlig soppåse. Viktandelen matavfall som ligger kvar i restavfallet har minskat från 29 procent 2014, 23 procent 2017 till 11 procent 2021. Om denna mätning antas vara representativ för allt insamlat restavfall i kommunen så har den totala mängden matavfall som slängs i restavfallet minskat från 650 ton 2014, 380 ton 2017 till 172 ton 2021.

Vid uppföljningen presenteras två olika värden. Huvudvärdet beräknas genom att göra avdrag för diverse processförluster (bl.a. rejekt-förluster vid behandlingsanläggningen orsakade av felsortering). En fördel med detta sätt att räkna är att man kan jämföra sig med alla Sveriges kommuner på ett enkelt sätt. Den gamla beräkningsmodellen redovisas inom parentes.

Renhållningsavdelningen föreslår att detta mål tas bort när målen revideras och ersätts med ett mål som mäter utvecklingen av den totala mängden mat- och restavfall.


Åtgärder för förbättringar

De senaste åren har en abonnemangskontroll genomförts där man kontrollerar att alla bostäder har ett avfallsabonnemang. Kontrollen leder till nya abonnemang och grundavgifter samt en del inkomna dispenser (uppehåll i avfallshämtning). I samband med denna kontroll informeras även kontaktade abonnenter om det miljömässigt samt ekonomiskt mest lämpliga avfallsabonnemanget. Insamlingsentreprenören kontaktar de abonnenter som inte nyttjar sitt matavfallskärl trots att abonnenten har abonnemang matavfall.

En sorteringsguide kommer att ges ut till alla abonnenter 2023.

Delmål 4

Kommunens verksamhetslokaler ska bli mer energieffektiva.

Mätmetod	Utfall 2020	Utfall 2021	Målvärde 2022	Utfall 2022	Utfalls-symbol
Kilowattimmar per kvadratmeter och år (normalårsjusterat)	155,4	147,7 (minskning med 5 %)	Minskning 3 % mot 2021	142,6 (minskning med 3,5 %)	

Uppföljning och analys

2022 minskade energianvändningen med 3,5 % i kommunens lokaler och det uppsatta målet uppnåddes således. Då energipriserna under året i genomsnitt varit mycket höga i jämförelse med föregående år så har olika energibesparande åtgärder – både akuta kortsiktiga och mer planlagda långsiktiga – varit i fokus. De mer akuta energibesparande åtgärderna genomfördes i första hand i november och december i några av kommunens verksamhetslokaler i första hand där det finns kontorsarbetsplatser - till exempel kommunhuset. Bland de åtgärder som då genomfördes var bland annat att sänka inomhustemperaturen något, minska på ventilationen samt anpassa den till de tider då det är många medarbetare på plats, samt att be medarbetare vara noga med att släcka och stänga av datorer.

Dessa åtgärder ska inte blandas ihop med det mer långsiktiga och sedan flera år pågående arbetet med att vidta energieffektiviserande åtgärder i kommunens lokaler. Bland dessa kan nämnas att det i flera skolor under året har genomförts en rad olika åtgärder. Bland annat har det bytts ett ventilationsaggregat i Närunga skola och belysningsarmaturer med lysrör har ersatts med LED-armaturer i Gullhögskolans lektionssalar och idrottshall och på Sundlergymnasiet. Även Lenahallen har fått LED-armaturer liksom aulan i Kulturen.

Åtgärder för förbättringar

Det löpande arbetet med att långsiktigt minska energiförbrukningen i kommunens lokaler behöver fortsätta kommande år för att målet ska nås från år till år. För detta krävs både planering och att medel för att genomföra dessa åtgärder avsätts i budget. Vid varje projektering och upphandling inför byggnation eller renovering av verksamhetslokaler så behöver också höga krav på god energiprestanda finnas med som en prioriterad fråga. Det krävs också mycket kunskap bland driftpersonalen för att löpande kunna reglera till exempel ventilation och uppvärmning och annat under året och löpande anpassa denna till verksamheternas behov.

Fokusområde Utvecklande skola

Inriktningsmål

Kunskapsmålen ska vara i centrum så den enskilde eleven når den nivå som är möjlig att uppnå utifrån de egna förutsättningarna.



Delmål 1

Förskolan i Vårgårda ska stimulera barns språkutveckling.

Mätmetod	Utfall 2020	Utfall 2021	Målvärde 2022	Utfall 2022	Utfalls-symbol
Enkät till vårdnadshavare. Andelen (%) vårdnadshavare som på en fyrgradig skala svarat instämmer helt och hållet och stämmer ganska bra (positiva svar) på frågan <i>"Förskolan stimulerar mitt barns språkutveckling"</i>	Nytt mål 2021	95	>90	91	

Uppföljning och analys

91% av alla vårdnadshavare har svarat att det stämmer bra/ganska bra.

95% av vårdnadshavarna upplever att förskolan stimulerar barns utveckling och lärande och 96% av vårdnadshavarna upplever att deras barn är trygga i förskolan. Svarsfrekvensen är 54,4%.

Förskolorna arbetar aktivt för att stimulera barns språkutveckling. Dels genom särskilda satsningar, dels genom riktade kvalitetshöjande åtgärder, vilka omfattar alla kommunala förskolor. Verksamheten upplever att de språkstödande insatserna ökat medvetenheten hos all personal. Detta har märkts på både aktiviteter och metodval. Förskolorna har samarbetat med hemmen för att ta ett gemensamt grepp kring stärkt språkutveckling. Exempel på insatser i samverkan är bland annat bokpåsar för hemlån, kapprumsbibliotek, digitala program för tillgång till barnlitteratur med mera.

Trots riktade satsningar har vårdnadshavarnas generella uppfattning om att förskolan stimulerar barns språkutveckling minskat i jämförelse med föregående år. En möjlig orsak till detta kan vara ökad frånvaro hos både barn och personal. Verksamheten ser också skillnader inom de olika förskolorna/avdelningarna där vissa enheter arbetat mer intensivt än andra kring språkutvecklande insatser.

Åtgärder för förbättringar

Representanter från samtliga kommunala förskolor ses kontinuerligt i målgrupper med olika teman. Ett av dessa teman handlar om språkutveckling. Syftet med målgruppträffarna är att höja kvaliteten och öka likvärdigheten i undervisningen. Detta sker genom att varje träff innehåller ett kunskapsstoff samt ett uppdrag till pedagogerna. Genom denna struktur sker kontinuerligt förbättringsarbete i verksamheten. Träffarna har även till syfte att sprida goda exempel på genomförda förbättringsarbeten.


Från och med höstterminen 22 finns språkutvecklare även inom förskolan. Skolans och förskolans språkutvecklare har under vtårterminen 23 påbörjat utbildning och fortbildning inom TRAS riktad mot all personal i förskolan. TRAS (Tidig Registrering Av Språkutveckling) är namnet på ett kartläggningmaterial, vilket syftar till att fånga upp behov av tidiga insatser på både individ, grupp och organisationsnivå.

Kommunens båda språkutvecklare har tillsammans med logoped påbörjat arbetet med att utarbeta en språkplan vilken omfattar hela utbildningsområdet förskola/grundskola.

Genom Kulturrådet, har personal inom Vårgårda kommun beviljats medel för en studieresa till Åland. Syftet är att fördjupa oss i de framgångsfaktorer som gör att Åland/Finland placerar sig i topp i internationella undersökningar i bl.a. läsning och uttröna om dessa kan appliceras i Vårgårdas verksamheter. Sedan tidigare framgångsrika insatser, exempelvis återkoppling av resultat från förskoleklassens bedömningsstöd kvarstår även framgent.

Delmål 2

Alla elever ska kunna läsa när de slutar årskurs 1.

Mätmetod	Utfall 2020	Utfall 2021	Målvärde 2022	Utfall 2022	Utfalls-symbol
Andelen elever (i %) i årskurs 1 som kan läsa i enlighet med fastställd nivå.	94	92	100	Sv/SvA 94/84	
flickor	98	97		Sv/SvA 97/90	
pojkar	90	88		Sv/SvA 90/80	

Uppföljning och analys

Resultatet efter höstterminens slut 2021 visar att 63 %, av eleverna i åk 1 som läser ämnet svenska i Vårgårda kommun nådde läsmålet. I mars månad steg siffran till 83% och vid mätning i juni låg läskunnigheten på 94%.

Nio elever av de som läste ämnet svenska i åk1 nådde inte läsmålet.

Höstterminen 22 visade resultaten att 71% av eleverna i åk 1 som läser ämnet svenska, nådde läsmålet. Motsvarande siffra för elever som läser svenska som andraspråk är 32%. Då lästesterna genomfördes under september månad, är det svårt att sja om prognos för resultat vid läsårets slut. Dock kan konstateras att läsförmågan varierar stort mellan olika enheter, från 36% till 91%.

Åtgärder för förbättringar


Tidiga och intensiva läsinsatser har god effekt på läsavkodning, läshastighet och läsförståelse. Dessa insatser ger eleverna möjlighet att lära sig att läsa samt bibehålla och utveckla sin läsning. Fortsatt prioritet på läsmålet, med kontinuerliga avstämningar under läsåret. Avstämningarna leder till att pedagoger, arbetslag och ledning reflekterar över undervisningen och analyserar resultaten. Utifrån resultat och behov organiseras undervisningen. Därför fortsätter kommunens språk-, läs- och skrivutvecklare att besöka alla elever i åk 1 och göra klassobservationer samt samtala med lärarna efter besöket. Språk-, läs- och skrivutvecklare finns behjälplig för handledning i arbetet med att analysera resultat samt utveckla undervisningen.

Detta läsår har svenska som andraspråk redovisats som ett eget ämne. Dock råder fortfarande viss osäkerhet kring vilka elever som är berättigade till att läsa svenska som andraspråk. Fortbildning i ämnet har erbjudits och kommer att erbjudas för att öka kompetensen kring SvA.

En förutsättning för att kunna följa elevers läsutveckling och veta vilka pedagogiska insatser som krävs är att läraren har kunskap om läsutvecklingsprocessen. Det handlar om att rent tekniskt kunna läsa, att kunna koppla ljud till bokstav, men också att kunna förstå det som lästs. Båda förmågorna är grundläggande. De lärare som är osäkra på detta kan få handledning inom ämnet på sin egen enhet eller av språk- läs- och skrivutvecklare.

Delmål 3

Elevernas meritvärde i årskurs 6 ska vara högt.

Mätmetod	Utfall 2020	Utfall 2021	Målvärde 2022	Utfall 2022	Utfalls-symbol
Meritvärdet i grundskolan i årskurs 6.	231	231	≥240	231	
flickor	242	239		248	
pojkar	220	220		216	

Uppföljning och analys

Av åk 6 alla 158 elever (81 f och 77 p) nådde 84 % betyg i samtliga ämnen (87,5 % f och 83,3 % p) vid läsårets slut. Meritvärdet låg på samma nivå som de två tidigare åren.

Vid ht 22 slut, uppmärksammade verksamheten att en betydligt lägre andel elever än tidigare, nått betyg i alla ämnen. Ht 21 nådde 79% av eleverna betyg och ht 22 var motsvarande siffra 64%. Tyvärr kan inte meritvärde användas som jämförelsetal vid ht, eftersom olika skolenheter läst olika många av skolans sammanlagt 17 ämnen, men resultat av betyg i alla ämnen visar stora farhågor för lägre prognos av meritvärde inför läsårets slut.


Åtgärder för förbättringar

Ett av verksamhetens fokusområden för läsåret är att öka elevernas skolnärvaro. Efterdyningarna av covid-19 har lett till ökad frånvaro och än har man inte nått den nivå av närvaro som rådde innan pandemin. Det är oerhört viktigt att eleverna kommer till skolan för att ha möjlighet att tillgodogöra sig undervisningen. Ett annat fokusområde handlar om professionsutveckling. Här samarbetar skolan med Linköpings universitet för att ta del av den senaste forskningen kring framgångsrikt ledarskap i klassrummet. Utifrån uppföljningen av stödinsatser uppmärksammades att många elever i varje klass har extra anpassningar och/eller särskilt stöd. Under läsåret sker insatser att ske för att bredda begreppet ledning och stimulans för alla. Detta kan ske genom ex ökad tillgång till bildstöd, digitala kompensatoriska program, mm.

Fortsatt och fördjupad dialog/samarbete med socialtjänsten för att både arbeta åtgärdande men främst i syfte att finna främjande och förebyggande insatser till familjer och elever.

Delmål 4

Elevers syn på skolan och undervisningen i årskurs 8 ska vara god.

Mätmetod	Utfall 2020	Utfall 2021	Målvärde 2022	Utfall 2022	Utfalls-symbol
Enkät från Skolinspektionen, elever i årskurs 8 Jag är nöjd med min skola som helhet (positiva svar andel i %)	55	64	>75	63*	
flickor	62	72		58*	
pojkar	47	57		61*	

Uppföljning och analys

*) Skolinspektionen ändrade sina rutiner kring genomförande av skolenkäten 2022. Förändringen innebar att enkäten numera riktas till alla elever i åk 8 i stället för åk 9. Detta för att ge elever och personal bättre möjligheter att använda sig av resultatet i förbättringsarbetet.

63% av eleverna har till påståendet Jag är nöjd med min skola som helhet, svarat *Helt och hållet* eller *Till stor del*. Vidare svarar 28% av eleverna att de är nöjda *Till viss del*. Samma jämförelse, baserat på resultat för riket är 64% samt 24%. Gällande könsuppdelad statistik sker den i Skolinspektionens enkät genom ett index. Vårgårdas sammanlagda resultat är 5,9 medan det i riket är 6,0. Sett till skillnaden mellan flickor/pojkar har pojkarna skattat sin nöjdhet högre än vad flickorna gjort.

Utvecklingsledare inom utbildning och socialtjänst har 2022 genomfört intervjuer med elever som avslutat grundskolan, men som haft stora utmaningar under skoltiden. Resultat och reflektioner av dessa intervjuer har kommunicerats med rektorer och personal inom elevhälsan. Rektorerna har i sin tur kommunicerat vidare på sina respektive enheter.

Åtgärder för förbättringar

För att förbättra elevernas nöjdhet med skolan krävs flera och varierade insatser. Viktigt att verksamheten tar elevernas upplevelser och erfarenheter på allvar och genomför insatser kopplade till resultaten. För årskurs åttas del sker primär dialog genom elevråd, men kommuniceras även under mentorstid, genom utvecklingssamtal och i dialog direkt med personal på skolenheten.

Delmål 5



Elevernas meritvärde i årskurs 9 ska vara högt.

Mätmetod	Utfall 2020	Utfall 2021	Målvärde 2022	Utfall 2022	Utfalls-symbol
Meritvärdet i grundskolan i årskurs 9.	213	215	≥235	208	☹️
Andel elever i åk 9 som uppnått kunskapskraven i alla ämnen.	67,5	76,0	≥75	54	
Flickor	227	222		222	
Meritvärde				54	
Uppnått kunskapskraven i alla ämnen (%)	77,6	78,3		54	
Pojkar	197	208		196	
Meritvärde				54	
Uppnått kunskapskraven i alla ämnen (%)	55,4	73,8		54	

Uppföljning och analys

Vt 22 Av Gullhögskolans 149 elever i åk 9, (70 f/79 p) hade 54 % av eleverna betyg i samtliga ämnen, vilket är en försämring i jämförelse med föregående år.

Ht 22 Av Gullhögskolans 137 elever i åk 9 (66 f/71p) hade 68% av eleverna betyg i alla ämnen. (ht 21 var motsvarande siffra 61% och ht 20 - 65%)

Det genomsnittliga meritvärdet för ht 22 var 202,5 för eleverna i åk 9 (för flickorna 220 och pojkarna 186). I jämförelse med ht 21 är detta en förbättring, då motsvarande resultat var 198 poäng.

Åtgärder för förbättringar

För ökad behörighet och arbete kring elevernas närvaro har fyra heltidsmentorer anställts med start ht 22. Mentorerna har ett särskilt ansvar för att i samråd med elev och vårdnadshavare utreda frånvarons orsaker samt föreslå åtgärder för att alla elever ska kunna fullfölja sin skolgång. Genom de specifika mentorsuppdragen avlastas lärarna uppgiften och får i stället mer tillgänglig tid avsatt för undervisning.

Förutom de fokusområden som ingår i Plan för ökad måluppfyllelse, (professionsutveckling, stöd och ökad närvaro) kommer verksamheten att arbeta aktivt för att stärka varumärket Gullhögskolan till att uppfattas/upplevas som en attraktiv arbetsplats, med hög behörighet och låg personalomsättning. Ökad stabilitet i personalgruppen skapar bättre förutsättningar till bestående förbättringsarbete för alla elever.

Delmål 6

Eleverna i Vårgårdas grundskolor ska vara behöriga till ett nationellt program på gymnasieskolan.

Mätmetod	Utfall 2020	Utfall 2021	Målvärde 2022	Utfall 2022	Utfalls-symbol
Andelen elever (%) i grundskolan som är behöriga till ett nationellt program på gymnasieskolan.	81	88	Ska öka	85	☹️
flickor	85	89		84	
pojkar	75	88		86	

Uppföljning och analys

127 av 149 elever i åk 9 är vid inrapportering till SCB, behöriga till ett nationellt gymnasieprogram. Detta genererar en behörighet på 85,2%. Efter sommarskolan nådde ytterligare två elever behörighet vilket innebär att den faktiska nivån ligger på 86,5%.

Under ht 22 var 80,3% av eleverna behöriga till gymnasieskolan. Motsvarande siffra för ht 21 var 77%. Detta innebär att 27 elever ännu inte nått betyg i tre (sv/svA, eng, ma) plus fem ämnen.

Verksamheten upplever att mentorernas arbete bidragit till att ge fler elever möjlighet till en fungerande skolgång. Även omläggning från flexgrupp till SU-grupp har visat positiva effekter för kunskapsutvecklingen. Trots individanpassade insatser finns stora utmaningar med att lösa komplex skolproblematik. Här finns behov av fördjupad samverkan i syfte att förbättra elevens hela livssituation.

Åtgärder för förbättringar

De primära insatser verksamheten arbetar med för att öka elevernas måluppfyllelse och behörighet till gymnasiet beskrivs i Plan för ökad måluppfyllelse. (Professionsutveckling, ökad närvaro och rätt stöd.) Dessa sker främst på en generell nivå, vilket förväntas ge positiva effekter för alla elever. Därutöver kommer särskilda insatser att riktas till de elever som riskerar att inte nå målen samt inte bli behöriga till gymnasiet. Åtgärderna dokumenteras i åtgärdsprogram, vilka utvärderas löpande. Ofta förekommer även utvidgade samverkansmöten med fler involverade instanser, Det kan handla om Närhälsan, BUP, UPH, socialtjänst, polis med flera, beroende på elevens förutsättningar. Verksamheten har kontinuerliga möten med dessa instanser i syfte att samordna insatser för att hjälpa elever och familjer med stora utmaningar.

Delmål 7

Andelen elever som påbörjade en utbildning på Sundlergymnasiet vilka nått gymnasieexamen ska vara hög.

Mätmetod	Utfall 2020	Utfall 2021	Målvärde 2022	Utfall 2022	Utfalls-symbol
Andelen elever (%) som påbörjade en utbildning på Sundlergymnasiet vilka nått gymnasieexamen ska öka. (Inom fyra år enl def SKR)	88	70	Ska öka	73	😊
flickor	93	78		75	
pojkar	82	64		72	

Uppföljning och analys

Andelen elever som fullföljt med examen ökar i förhållande till föregående år. Ökningen sker dock utifrån en låg nivå. De 26 elever som inte nått examen fördelar sig enligt följande:

Förvaltningsberättelse/Måluppföljning per den 31 december 2022

- 15 elever med studiebevis (innebär att de gått tre år i gymnasiet, men inte uppfyllt examenskraven)
- Två elever med gymnasieintyg (elever som följt ett program trots att de saknar betyg i grundskolans engelska)
- Åtta elever som avbrutit sina gymnasiestudier
- En elev som läser ett femte år (och som sannolikt kommer att nå examen)

Eleverna som slutat skolgången med studiebevis gör det av olika anledningar. En pandemieffekt kan spåras, men i huvudsak rör det som andra förklaringsfaktorer. I gruppen finns t ex elever med specifika språkliga svårigheter, elever med psykisk ohälsa och elever som varit kort tid i Sverige.

Bland eleverna som avbrutit finns elever med social problematik, elever som utvisats från landet, men även en elev som valde att sluta då hen fick arbete.

Åtgärder för förbättringar

De senaste årens satsning på stärkt elevhälsoarbete fortsätter. Samverkan med socialtjänst och vård är ett fortsatt prioriterat område.

Fokusområde Konkurrenskraftigt näringsliv

Inriktningsmål

Vårgårda ska ha ett gott näringslivsklimat och fler företag och branscher ska etablera sig i kommunen.



Delmål 1

Vårgårda kommun ska ha ett konkurrenskraftigt och växande näringsliv.

Mätmetod	Utfall 2020	Utfall 2021	Målvärde 2022	Utfall 2022	Utfalls-symbol
Antal nya företagsetableringar per år.	2	2	≥2	3	😊

Uppföljning och analys

Tidigare har marklov inte kunnat beviljas till intressenter då Länsstyrelsen har hittat fornlämningar inom området Flygaren. Dialog har förts kontinuerligt med Länsstyrelsen för att hitta en lösning, vilket nu finns. Därmed möjliggörs fortsatt etablering på Flygaren.

För att över tid kunna jobba strategiskt och långsiktigt behöver det alltid finnas etableringsmark att sälja. Kommunen behöver också ha goda relationer med de aktörer som redan etablerat sig. Målsättningen är att öka antalet förfrågningar. Förvaltningen jobbar för att nå ut utanför Västsverige till exempel genom BRB (Business Region Borås).

Åtgärder för förbättringar

Kommunen behöver ständigt arbeta för att få fler företag att etablera sig i Vårgårda och därmed möjliggöra fler arbetstillfällen.

Etableringar sker i samverkan mellan Center of Innovation och förvaltningen. Förvaltningen jobbar kontinuerligt med att hitta etableringar. Arbetet med att hitta nya markområden pågår och prioriteras.

Fortsatt arbete i etableringsgruppen, aktivt arbete med de befintliga köparna av industrimark så de är fortsatt nöjda med servicen samt samordning av intressenter till industrimark med byggföretag, befintliga företag i Vårgårda samt andra aktörer som är intresserade.

Delmål 2

📌 Antalet nystartade företag per 1000 invånare ska öka.

Mätmetod	Utfall 2020	Utfall 2021	Målvärde 2022	Utfall 2022	Utfalls-symbol
Antalet nystartade företag per 1000 invånare.	8,0	8,3	≥6,5	8,6	😊

Uppföljning och analys

Resultatet för detta mål är inte direkt kopplat till den verksamhet som kommunen bedriver och kommunen har relativt liten möjlighet att påverka resultatet. Det är många faktorer som påverkar resultatet som kommunen inte kan styra över.

Utifrån den statistik som finns tillgänglig i Bisnis Analys med företagsfakta har det registrerats 105 nya företag i kommunen 2022. 62 enskild firma (23 kvinnor och 39 män), ett handelsbolag samt 42 privata aktieföretag. 23 av de nyregistrerade företagen är också registrerade som arbetsgivare, att jämföra med 22 vid samma period förra året.

Motsvarande statistik för samma tidsperiod tidigare år är 99 st 2021, 75 st 2020 och 95 st 2019. Nyföretagandet är av stor betydelse för den samhällsekonomiska utvecklingen, eftersom de nya företagen skapar tillväxt, sysselsättning och export.

Åtgärder för förbättringar

Kommunen hanterar många frågor som är direkt avgörande för möjligheten att starta nya företag. Det handlar om olika tillstånd, tillsyn och bygglov samt tillgången till mark och lokaler.

Myndighetsutövningen har en avgörande betydelse för förutsättningarna att starta och utveckla ett företag på en ort. För att bibehålla det goda företagsklimatet behöver kommunen även fortsatt skapa förutsättningar för myndighetsrollen att utvecklas.

Handläggningstiderna är en av de allra viktigaste frågorna för företagen. Ju snabbare ett företag kan få sitt tillstånd beviljat, desto snabbare kan de komma igång med sin verksamhet. En längre tidsperiod utan besked kan innebära att en företagare står med kostnader för lokaler och sin egen lön, utan att kunna bedriva verksamhet och få intäkter.

En insats för att stimulera nyföretagandet i Alingsås, Herrljunga och Vårgårda är att Sparbanksstiftelsen valt att finansiera en satsning på NyföretagarCentrum Vårgårda som stöttar nya företag. Till exempel görs detta genom att anordna drop in-kvällar för företagare samt starta eget-kurser på fler språk.

Delmål 3

🚩 Vårgårda ska vara bland de 20 bästa kommunerna i Sverige på företagsklimat.

Mätmetod	Utfall 2020	Utfall 2021	Målvärde 2022	Utfall 2022	Utfalls-symbol
Placering i Svenskt Näringslivs företagsranking.	3	1	≤20	1	😊

Uppföljning och analys

Vårgårda kommun bibehöll första plats i Svenskt Näringslivs totala ranking 2022.

Kommunens företag och de människor som är verksamma inom dem lägger en god grund för kommunens välfärd. De beslut som tas inom företagen, med strävan om att växa, anställa, investera, importera, exportera eller lägga ner sin verksamhet ger effekter på flera områden. Det påverkar sysselsättning, skatteintäkter och utbudet av varor och tjänster.

Vad som krävs för ett bra företagsklimat i en kommun är det bara företagarna i respektive kommun som kan svara på. Resultatet av enkäten som mäter det lokala företagsklimatet utgör en viktig del i rankingen av alla kommuner. Den definition av företagsklimat som Svenskt Näringsliv satt upp är: summan av de institutioner, attityder, regler och kunskaper som möter företagaren i vardagen. Det är den definition som frågorna i enkätundersökningen baserats på.

Vårgårda har i flera år legat stabilt i toppen på Svenskt Näringslivs ranking för företagsklimat. Det kräver ett ständigt arbete att ligga kvar där, men att det lokala näringslivet har en stark kraft in i kommunen i form av COI är starkt bidragande. Center of Innovation har jobbat hårt och målmedvetet med aktiviteter, i syfte att stärka och bevara det goda företagsklimatet. Kommunens tjänstepersoner, som skattas i absoluta toppen i Sverige har ett fokus där de försöker se lösningar på företagarnas utvecklingstankar. Både politik och förvaltningen är starkt medveten om att kommunen är till för medborgarnas service. Att träffas regelbundet, såsom med soppluncherna är också viktigt.

Det långsiktigt goda samarbetet i Vårgårda grundar sig i att förvaltningen har en mycket bra kommunikation med företagen och att man har en stor förståelse för att kommunen har andra villkor än näringslivet för sin verksamhet.

Åtgärder för förbättringar

Vårgårdas näringsliv ska växa genom att kommunen fortsatt mår om utvecklingen hos befintliga företag samt uppmuntra nya att starta och på så sätt skapa nya arbetstillfällen.

Kommunens arbete för ett gott företagsklimat, är en viktig pusselbit för att fortsatt ha växande och konkurrenskraftiga företag. En stor utmaning för företagen i Vårgårda är att hitta medarbetare med relevant utbildning. Därav arbetar COI och kommunen i samverkan kring kompetensförsörjningsfrågor.

Fokusområde Social hållbarhet – omsorg och fritid

Inriktningsmål

Alla Vårgårdabor ska ha möjlighet att leva ett gott liv i Vårgårda och utifrån sina behov få insatser av god kvalitet.



Delmål 1

Kontinuiteten för brukarna inom hemtjänsten ska vara god.

Mätmetod	Utfall 2020	Utfall 2021	Målvärde 2022	Utfall 2022	Utfalls-symbol
Antalet medarbetare som brukaren möter under en tvåveckorsperiod.	12	15	≤12	15	☹️

Uppföljning och analys

Det har under året pågått ett arbete med att optimera arbetet med hemtjänstens planeringsverktyg, TES, tillsammans med IT-avdelningen i syfte att kunna göra regelbundna egenkontroller gällande kontinuiteten för brukarna. Det arbetet beräknades vara klart i oktober, men detta är ännu inte klart. Verksamheten genomför en manuell kontinuitetsmätning under en 14-dagarsperiod i oktober månad som redovisas i KKIK. Mättet inkluderar såväl privata utförare som kommunala verksamheten. För enbart den kommunala verksamheten ligger utfallet på 16 medarbetare som brukaren möter under en tvåveckorsperiod.

Åtgärder för förbättringar

De åtgärder som verksamheten genomför för att nå målvärdet gällande kontinuiteten är att optimera arbetet i planeringssystemet, arbeta med ruttoptimering samt arbeta aktivt för att sänka sjukfrånvaron. Den viktigaste åtgärden är att rekrytera in mer fast personal för att minska antalet timvikarier och på så sätt stärka kontinuiteten.

Delmål 2

Brukarna ska alltid bli bemötta på ett bra sätt inom särskilt boende.

Mätmetod	Utfall 2020	Utfall 2021	Målvärde 2022	Utfall 2022	Utfalls-symbol
Andel brukare (i %) som svarar att de alltid bli bemötta på ett bra sätt i SKR:s brukarenkät.	90	Enkät genomförs jan 2022	Ska öka	96	😊
kvinnor	81	Enkät genomförs jan 2022		Statistik uppdelad på kön saknas	
män	100	Enkät genomförs jan 2022		Statistik uppdelad på kön saknas	

Uppföljning och analys

Målet är förankrat hos alla medarbetare och de arbetar aktivt med målet i vardagen. Det är en återkommande punkt på arbetsplatsträffar. Ett bra bemötande av brukare och dess närstående ska alltid vara högt prioriterat i medarbetarens dagliga arbete.

Åtgärder för förbättringar

Utbildning i lågaffektivt bemötande har genomförts hösten 2022.

Fortsatt dialog kring bemötande på arbetsplatsträffar.

Dialog med komvux kring fortsatt behov av kontinuerlig fortbildning.



Delmål 3

🚩 **Önskemål och åsikter från brukare ska tas tillvara vid omsorgsplaneringen.**

Mätmetod	Utfall 2020	Utfall 2021	Målvärde 2022	Utfall 2022	Utfalls-symbol
Andel brukare (i %) som svarar att personalen tar hänsyn till åsikter och önskemål om hur hjälpen ska utföras (SKR:s brukarenkät) - SÄBO - Hemtjänst	69 93	Enkät genomförs jan 2022	≥85	SÄBO: 71 Hemtjänst: 81	☹️
Kvinnor - SÄBO - Hemtjänst	69 96	Enkät genomförs jan 2022		SÄBO: könsuppdelad statistik saknas Hemtjänst: 79	
Män - SÄBO - Hemtjänst	69 89	Enkät genomförs jan 2022		SÄBO: könsuppdelad statistik saknas Hemtjänst: 87	

Uppföljning och analys

Verksamheten har under året varit starkt påverkad av Covid samt haft svårigheter att rekrytera nya medarbetare vilket har medfört att arbetet med genomförandeplaner ej har fungerat. Verksamheten har identifierat bristen och kommer genomföra en större utbildningsinsats inom området samt implementera ett digitalt stöd.



Åtgärder för förbättringar

På Kullingshemmet har en metodstödare anställts för att kunna utbilda och stödja i arbetet med genomförandeplaner. Syftet med genomförandeplanerna behöver tydliggöras för alla medarbetare för att kunna genomföra en personcentrerad vård och omsorg.

Delmål 4

🚩 Brukare som bor i grupp- eller servicebostad ska känna sig trygga med sin personal (LSS).

Mätmetod	Utfall 2020	Utfall 2021	Målvärde 2022	Utfall 2022	Utfalls-symbol
Andel brukare (i %) som svarar att de känner sig trygga med all sin personal i SKRs brukarenkät.					☹️
- Gruppbofastad - Servicebostad	88 -	67 86	≥85 ≥85	89 62	
Kvinnor	Statistik saknas	Statistik saknas		Statistik saknas	
- Gruppbofastad - Servicebostad				Statistik saknas	
Män	Statistik saknas	Statistik saknas		Statistik saknas	

Uppföljning och analys

Syftet med brukarundersökningen är att få kunskap om brukares uppfattning om kvalitet. Trygghet är en viktig kvalitetsaspekt i boendet. Undersökningens frågor är formulerade på lättläst svenska och svarsalternativen måste vara enkla att förstå och uteslutande.

I gruppbofastad är 89 % trygga med all sin personal, resultatet är bland de bästa 25 % i landet. För servicebostad är resultatet lägre, 62 %. Det är viktigt att följa upp på servicebostaden vad det är som gör att brukarna inte känner sig trygga med alla i personalen. Där är fritextsvaren i enkäten viktiga då det där framkommer mycket information kring hur brukarna resonerat när de svarat.

Åtgärder för förbättringar

Under året har enheterna som möter brukare som bor i grupp- eller servicebostad arbetat aktivt med att involvera såväl medarbetare som brukare i att nå målet.

I syfte att utveckla verksamheten, nå samsyn och även rusta verksamheten för mer komplexa behov framöver så sker regelbundna samverkansmöten mellan aktörer inom förvaltningen som möter målgruppen. Dessa möten har setts som värdefulla för de deltagande och ses också som ett led i att nå målet med trygga brukare genom att olika personalgrupper får samsyn.

Arbetet för att nå detta mål kommer aldrig vara färdigt, utan resultatet är en färskvara. Att brukarna känner sig trygga i sin boendemiljö är mycket viktigt och det krävs fortsatt, kontinuerligt arbete mot detta mål. Aktiviteter för att nå målet tas årligen fram i verksamhetens aktivitetsplan.

Under året har medarbetargrupperna arbetat med AKK (Alternativ och Kompletterande Kommunikation) för att brukare och medarbetare ska kunna kommunicera med mer än ord. Detta arbete fortsätter även framöver.

Delmål 5

- Utredningsenhetens myndighetsutövning och övriga tjänster ska utövas med respekt för den enskilde och – så långt det är möjligt – ska utredning och val av insats genomföras och utformas tillsammans med Vårgårdabon.

Mätmetod	Utfall 2020	Utfall 2021	Målvärde 2022	Utfall 2022	Utfalls-symbol
Brukarundersökningen IFO	Nytt mål 2021	87	≥75	77	😊
	kvinnor	90		78	
	män	83		73	

Uppföljning och analys

Inom Individ- och familjeomsorgen är många personer i en utsatt situation och i beroendeställning. Därför är det viktigt att följa upp hur de individer som utredningsenheten möter i sin myndighetsutövning upplever stödet.

Utifrån den uppsatta målnivån nås målet, men det finns utrymme för förbättringar. Vårdnadshavare är mindre nöjda än övriga grupper.

För barn och unga mellan 13-18 år är 83 % ganska nöjda eller mycket nöjda med det stöd de får från socialtjänsten i kommunen. För vårdnadshavare är 76 % ganska nöjda eller nöjda. För personer inom missbruksvården är 100 % ganska nöjda eller mycket nöjda med det stöd kommunens socialtjänst ger.

Åtgärder för förbättringar

Flera processer är igång för att arbeta vidare med målet, och dessa kommer fortgå även nästkommande år. På enheterna finns ett starkt engagemang kring frågan att lyfta den enskildes resurser, och det är ett pågående förbättringsarbete. Medarbetare uppfattar målformuleringen som relevant och angelägen. Aktiviteter inom ramen för aktivitetsplanen tas kontinuerligt fram under året och följs upp.

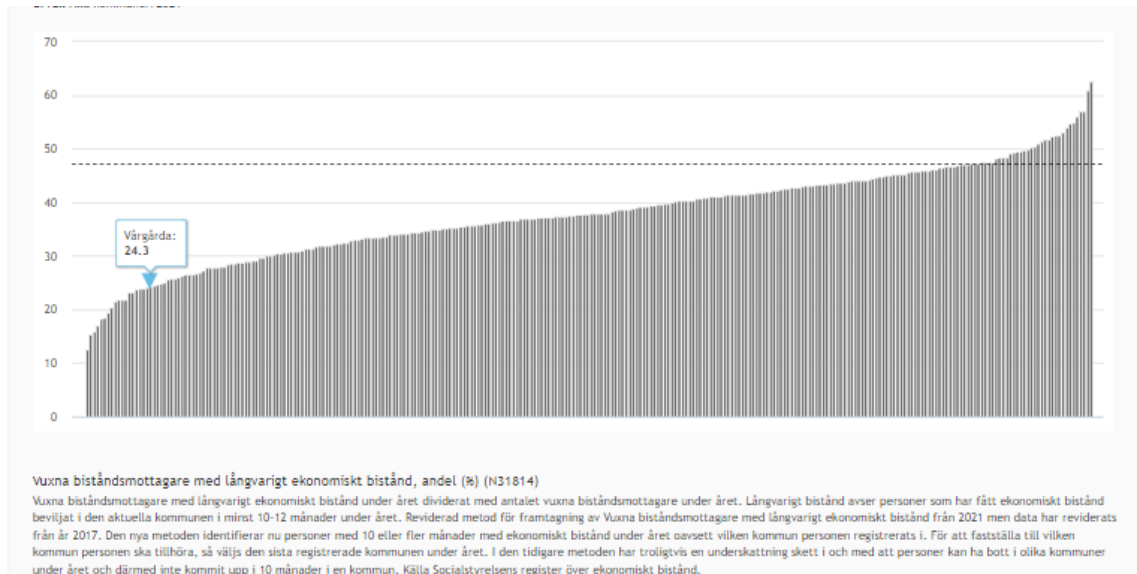
Delmål 6

- Förkorta genomsnittstiden för Vårgårdabor i behov av ekonomiskt bistånd.

Mätmetod	Utfall 2020	Utfall 2021	Målvärde 2022	Utfall 2022	Utfalls-symbol
Andel vuxna biståndstagare (i %) med långvarigt ekonomiskt bistånd.	22,1	26,4	<20	24,3	😞
	kvinnor	26,4		26,7	
	män	18,1		21,8	

Uppföljning och analys

Vårgårda har fortfarande en förhållandevis låg andel biståndstagare med långvarigt ekonomiskt bistånd. I Västra Götaland är det endast två kommuner som har ett bättre resultat. Resultatet når dock inte upp till det satta målvärdet vilket gör att delmålet inte är uppnått.



Åtgärder för förbättringar

Trots att målvärdet inte är nått är strategin att fortsätta med det arbete som redan nu bedrivs på arbetsmarknadsenheten. Det handlar om att ge avslag när så ska ske, men också bevilja bistånd till de som har rätt till det. Ett beviljat bistånd kombineras alltid med en plan för att den enskilde ska få en egen försörjning. Ofta leder denna plan till en sysselsättning på Viaduct där det finns ett flertal olika spår för att hjälpa människor vidare till ett arbete på den öppna arbetsmarknaden. Samverkan sker även med vuxenutbildningen för att motivera och möjliggöra för de individer som saknar utbildning att studera. ”Vårgårdamodellen” har prövats under året och har upplevts som positivt. Den innebär att vissa försörjningsstödstagare erbjuds tidsbegränsad stödanställning, som finansieras av budgeterade medel för ekonomiskt bistånd i syfte att stödja människor vidare till ett arbete på den öppna arbetsmarknaden.

Delmål 7

🚩 Fler barn och ungdomar ska ha en meningsfull fritid.

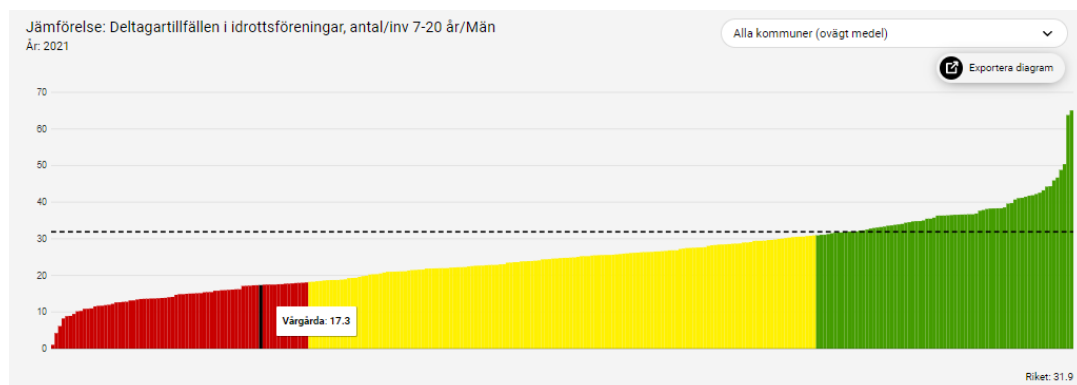
Mätmetod	Utfall 2020	Utfall 2021	Målvärde 2022	Utfall 2022	Utfalls-symbol
Antal deltagartillfällen i idrottsföreningar, per invånare barn och ungdomar 7–20 år.	20	17	≥25	16	☹️
flickor	15	15		15	
pojkar	24	19		17	

Uppföljning och analys

När förvaltningen analyserat tidigare års inrapporterade statistik har man funnit flera förklaringar till varför målvärdet försämrats på senare år. Analysen av den inrapporterade statistiken visar också att mätvärdets resultat inte speglar antalet deltagartillfällen i verkligheten.

Bland annat kan konstateras att några föreningar som bedriver idrottsverksamhet där många flickor deltar, inte rapporterar detta till Idrott Onlines Vårgårdastatistik.

Deltagartillfällena minskar för såväl flickor som pojkar för både åldersgrupperna 7-12 år samt 13-16 år. Dock ökar antalet deltagartillfällen för både flickor och pojkar i åldrarna 17-20 år, vilket är ett positivt trendbrott i jämförelse med riket.



Åtgärder för förbättringar

Förvaltningen arbetar med en rad åtgärder för att öka antalet deltagartillfällen bland annat genom att vara en pilotkommun i Generation Peps nya kommunsatsning. Tillsammans med RF-SISU och Herrljunga kommun har förvaltningen också tagit fram ett utbildningsprogram som ska stärka föreningarna i deras arbete med jämställdhet, diskriminering och droger.

Förvaltningen planerar att 2023 möta föreningarna genom gemensamma träffar och föreningsbesök för att ta reda på hur kommunen kan stötta föreningarna i att öka antalet deltagartillfällen för barn och unga.

Fokusområde Social hållbarhet - organisation

Inriktningsmål

Kommunen ska uppnå god kvalitet, ökad effektivitet och ökat värdeskapande för Vårgårdaborna.

Kommunen ska vara en attraktiv arbetsgivare där aktivt jämställdhetsarbete ska genomsyra kommunens verksamheter.



Delmål 1

Andelen heltidsanställningar månadsavlönade ska öka.

Mätmetod	Utfall 2020	Utfall 2021	Målvärde 2022	Utfall 2022	Utfalls-symbol
Andelen heltidsanställda månadsavlönade i %.	87	91	Ska öka	92	😊
kvinnor	86	91		92	
män	91	93		93	

Uppföljning och analys

Andel heltidsanställda har ökat med en procentenhet jämfört med föregående år. Ökningen har skett med en procentenhet för kvinnorna. Andelen heltidsanställda varierar mellan kommunens olika verksamheter. Politiskt beslut finns att alla nyanställningar ska vara heltid. De avvikelser som finns härrör till personer som redan är anställda i förvaltningen och inte vill öka sin grundanställning till heltid samt medarbetare som har flera arbetsgivare.

Åtgärder för förbättringar

Fortsatt arbete i enlighet med politiska beslut att samtliga nyanställningar ska vara heltidstjänster.

Delmål 2

Sjukfrånvaron ska vara låg.

Mätmetod	Utfall 2020	Utfall 2021	Målvärde 2022	Utfall 2022	Utfalls-symbol
Sjukfrånvaro i % av arbetstid.	7,2	6,7	<5	7,8	😞
kvinnor	7,7	7,2		8,5	
män	5,1	4,6		5,2	

Uppföljning och analys

Den totala sjukfrånvaron uppgår till 7,8 procent vilket är en ökning med drygt en procentenhet jämfört med motsvarande period föregående år. Vid delårsuppföljningen prognostiserades att sjukfrånvaron skulle minska och hamna på 6 procent. Detta var utifrån indikationer grundade på att lågkonjunkturen skulle slå hårdare mot arbetsmarknaden.

Störst enskild orsak till den höga sjukfrånvaron under perioden beror på Covid-19 där januari månad uppmätte den högsta sjukfrånvaron under hela pandemin. Sjukfrånvaron har ökat för båda könen men är totalt sett högre bland kvinnor än män.

Av den totala sjukfrånvaron utgörs 39,2 procent av långtidssjukfrånvaro (sjukfrånvaro över 60 dagar), vilket är en ökning med 3,6 procentenheter mot föregående år. Långtidssjukfrånvaron har ökat både för män och kvinnor. Högst sjukfrånvaro ses inom yrkesområden inom vård och omsorg, grundskola samt förskola. Förbättringar med en minskad sjukfrånvaro kan ses inom yrkesgrupperna lokalvård samt kost.

Åtgärder för förbättringar

Under covid-19 har arbetet med sänkt sjukfrånvaro i kommunen försvårats då det funnits regleringar kring att stanna hemma vid minsta symptom.

Fortsatt arbete sker på många olika plan, bland annat genom att öka delaktigheten för samtliga medarbetare i det stora arbetet tillsammans mot den goda kommunen. Ledarutvecklingsprogram ska stärka cheferna i arbetet med att få delaktiga och engagerade medarbetare. Samverkan tillsammans med personalorganisationerna i arbetet är också av största vikt. Det viktigaste arbetet sker ute på respektive arbetsplats för att förbättra arbetsförhållande och arbetsmiljö där chefer och medarbetare tillsammans förbättrar arbetsmiljön.

Delmål 3

Hållbart medarbetarengagemang för kommunens medarbetare ska öka.

Mätmetod	Utfall 2020	Utfall 2021	Målvärde 2022	Utfall 2022	Utfalls-symbol
Sammanvägt index för frågorna kring hållbart medarbetarengagemang (HME) i medarbetarenkäten	83	74	>85	77	☹️
kvinnor	Insamling per kön ej genomförd	Insamling per kön ej genomförd		77	
Män	Insamling per kön ej genomförd	Insamling per kön ej genomförd		78	

Uppföljning och analys

SKR och RKA (Rådet för främjande av kommunala analyser) lägger stor vikt vid att utvärdera verksamheterna i kommuner och regioner utifrån resultat och kvalitet. Medarbetarnas bidrag är i högsta grad kopplat till detta och därmed också den arbetsgivarpolitik som bedrivs på arbetsplatsen. Därför erbjuds ett verktyg för att kontinuerligt utvärdera arbetsgivarpolitiken med bäring på Hållbart medarbetarengagemang (HME). Det görs genom en enkät – HME-enkäten – innehållande nio frågeställningar, i form av påståenden, som mäter förutsättningarna för medarbetarengagemang. Syftet är dels att skapa ett underlag för analys av den egna organisation, dels att skapa ett jämförelsematerial tillsammans med andra organisationer, men också att skapa analysmöjligheter för kopplingen mellan medarbetarengagemang, verksamhetsresultat och ekonomi. Anledningen till att enkäten fokuserar på medarbetarengagemang är att det bedöms vara en av de viktigaste förutsättningarna för en organisations förmåga att nå goda resultat. I personalintensiva verksamheter är detta särskilt tydligt.

Hållbart medarbetarengagemang (HME) är uppdelat på tre delindex Motivation, Ledarskap och Styrning. Dessa har på olika sätt och i olika utsträckning bäring på nivån på, förutsättningarna för- och förmågan att ta tillvara på medarbetarengagemanget. Vid studier av framgångsfaktorer för verksamheter i kommuner och regioner har dessa områden också framstått som särskilt viktiga.

Medarbetarenkäten i Vårgårda innehåller bland annat de nio HME-frågorna. Fram tills 2020 har enkäten genomförts vartannat år, men från och med 2020 genomförs den årligen.

Förvaltningsberättelse/Måluppföljning per den 31 december 2022

Delfrågor Hållbart medarbetarengagemang	Delindex 2020	Delindex 2021	Delindex 2022	Kvinnor 2022	Män 2022
Motivation	83	75	78	78	78
1a. Mitt arbete känns meningsfullt	91	85	87	88	85
1b. Jag lär nytt och utvecklas i mitt dagliga arbete	79	70	75	75	75
1c. Jag ser fram emot att gå till arbetet	78	69	72	72	75
Ledarskap	81	73	76	75	79
2a. Min närmaste chef visar uppskattning för mina arbetsinsatser	78	68	74	75	77
2b. Min närmaste chef visar förtroende för mig som medarbetare	83	77	75	72	78
2c. Min närmaste chef ger mig förutsättningar att ta ansvar i mitt arbete	81	73	79	79	82
Styrning	81	75	78	77	76
3a. Jag är insatt i min arbetsplats mål	85	81	82	82	81
3b. Min arbetsplats mål följs upp och utvärderas på ett bra sätt	72	64	65	65	64
3c. Jag vet vad som förväntas av mig i mitt arbete	86	81	85	85	85

Det sammantagna resultatet av samtliga frågeställningar utgör totalindex hållbart medarbetarengagemang (HME). Begreppet hållbart markerar att detta index för medarbetarengagemang, till skillnad från de flesta andra, inte primärt fokuserar på själva nivån på engagemanget utan snarare på chefernas och organisationens förmåga att främja, ta tillvara, och bygga vidare på detta engagemang. Generellt har resultaten på de nio delfrågorna försämrats jämfört med föregående år.

Åtgärder för förbättringar

Analys av enheternas resultat samt framtagande av förbättringsåtgärder behöver ske på respektive enhet tillsammans med medarbetarna.

Kommunövergripande har ett större arbete inletts ”tillsammans mot den goda kommunen” vars syfte är att öka kvalitet, medarbetarnas delaktighet och därmed arbetsmiljö. Ett chefs- och ledarprogram har också startats med att ge första linjens chefer ett ledarutvecklingsprogram, där syftet är att rusta chefer i det personliga ledarskapet för att förbättra arbetsmiljön i vid mening. Dessa båda kommunövergripande satsningar förväntas att ge positivt utfall på HME-frågorna i de kommande årliga medarbetarundersökningarna.

Målområde Hållbar ekonomi och finansiering

Inriktningsmål

I Vårgårda kommun är innebörden av god ekonomisk hushållning ur ett finansiellt perspektiv att:

- varje generation själv måste bära kostnaderna för den service som den konsumerar. Detta innebär att ingen generation ska behöva betala för det som en tidigare generation förbrukat.



Delmål 1

Det ekonomiska resultatet i Vårgårda kommun ska under åren i snitt vara > 2 % av skatteintäkter och generella statsbidrag.

Mätmetod	Utfall 2020	Utfall 2021	Målvärde 2022	Utfall 2022	Utfalls-symbol
Resultatet (%) i förhållande till skatteintäkter och generella statsbidrag.	3,3	4,1	2,6	4,5	😊

Uppföljning och analys

Det enskilda året 2022 ger ett utfall på 4,5 procent. Kommunen har under den senaste treårsperioden haft ett resultat som i snitt uppgår till 3,9 procent vilket är i nivå med kommunens långsiktiga målsättning.

Åtgärder för förbättringar

För att långsiktigt klara den finansiella målsättningen meste kommunen strategiskt jobba med att förbättra budgetföljsamheten i verksamheterna samtidigt som höga driftspåverkansposter så som kapitalkostnader hålls nere. För att lyckas med att nå ett resultat som även framöver når minst 2 procent gäller det att förvaltningen ständigt tittar på effektiviseringsmöjligheter samt har en långsiktig strategi för att hålla kostnadsnivån i verksamheterna.

Delmål 2

Soliditeten (eget kapital i förhållande till balansomslutning) ska minst uppgå till 40 %.

Mätmetod	Utfall 2020	Utfall 2021	Målvärde 2022	Utfall 2022	Utfalls-symbol
Eget kapital (%) i förhållande till balansomslutning.	37,2	40,4	>40	40,4	😊

Uppföljning och analys

Soliditeten påverkas av hur stor andel av tillgångarnas värde som finansierats av eget kapital. Kommunfullmäktiges mål om att soliditeten ska uppgå till minst budgeterad nivå 40 procent uppgår för 2022 till 40,4 procent, vilket innebär att målet är uppnått för året.

Åtgärder för förbättringar

För att stärka soliditeten är det väsentligt att det egna kapitalet ökar med ett årligt resultat om minst 2 procent av skatteintäkter och generella statsbidrag. Vidare är det viktigt att investeringsnivån inte överstiger vad kommunen kan självfinansiera.

Årets resultat och god ekonomisk hushållning

I sammanställd redovisning ges en bild av kommunens åtagande oavsett juridisk form. Koncernens resultat uppgår till 37,3 mnkr, vilket är 8,1 mnkr bättre än föregående år. Det förbättrade resultatet beror främst på högre skatteintäkter och generella bidrag samt riktade statsbidrag från staten än budgeterat. För 2022 har Vårgårda Bostäder ett positivt resultat på 0,5 mnkr. I koncernens resultat har koncerninterna elimineringar gjorts med 8,0 mnkr.

Vårgårda kommuns resultat för 2022 uppgår till 37 mnkr (31 mnkr). Budgetavvikelsen är 25 mnkr. Det finansiella målet för Vårgårda kommun är att resultatet under en treårsperiod ska uppgå till minst 2 procent av kommunens skatteintäkter och generella bidrag. I förhållande till skatteintäkterna och generella statsbidrag uppgår årets resultat till 4,5 procent, vilket innebär att målsättningen för det enskilda året om 2 procent har infriats. Under den senaste treårsperioden är det genomsnittliga resultatet 3,9 procent av skatteintäkter och generella statsbidrag, vilket är innebär att kommunen klarar det finansiella resultatmålet.

Intäkter

Intäkterna för Vårgårda kommunkoncern uppgår till 254,8 (254,0) mnkr, exklusive skatteintäkter, generella statsbidrag och utjämning. Vårgårda Bostäder AB har ökat sina hyresintäkter med 3,6 mnkr då uthyrningsgraden har ökat från 96 till 100 procent.

Vårgårda kommuns intäkter uppgår till totalt 200,8 (203,1) mnkr. Minskningen beror främst på att bidrag som redovisades som riktade år 2021, redovisar som generella bidrag år 2022 och ingår i posten för generella statsbidrag.

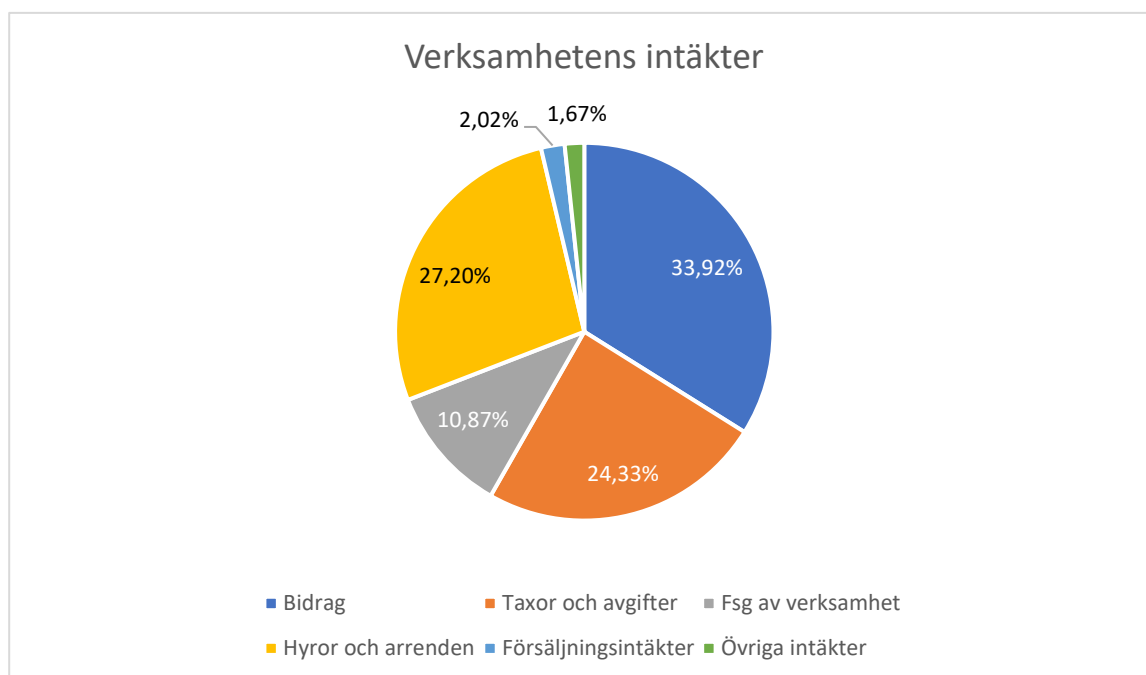


Diagram: Fördelning koncernens intäkter 2022

Kostnader

Kostnaderna för Vårgårda kommunkoncern uppgår till 979,1 (930,5) mnkr. Det är en ökning med 48,6 mnkr eller 5 procent. Kommunen kostnadsutveckling är 5,6 procent. Kostnadsökningen har varit störst när det gäller köp av verksamhet, 9 procent, pensionskostnader 7,7 procent och övriga verksamhetskostnader 9,3 procent. Dyrare placeringar, högre interkommunala kostnader och Inflation har bidragit till den relativt höga kostnadsökningen.

Koncernens avskrivningar uppgår till 50,3 mnkr (45,7 mnkr).

De finansiella kostnaderna har ökat från 6,5 till 8,1 mnkr, det beror främst på det förändrade ränteläget.

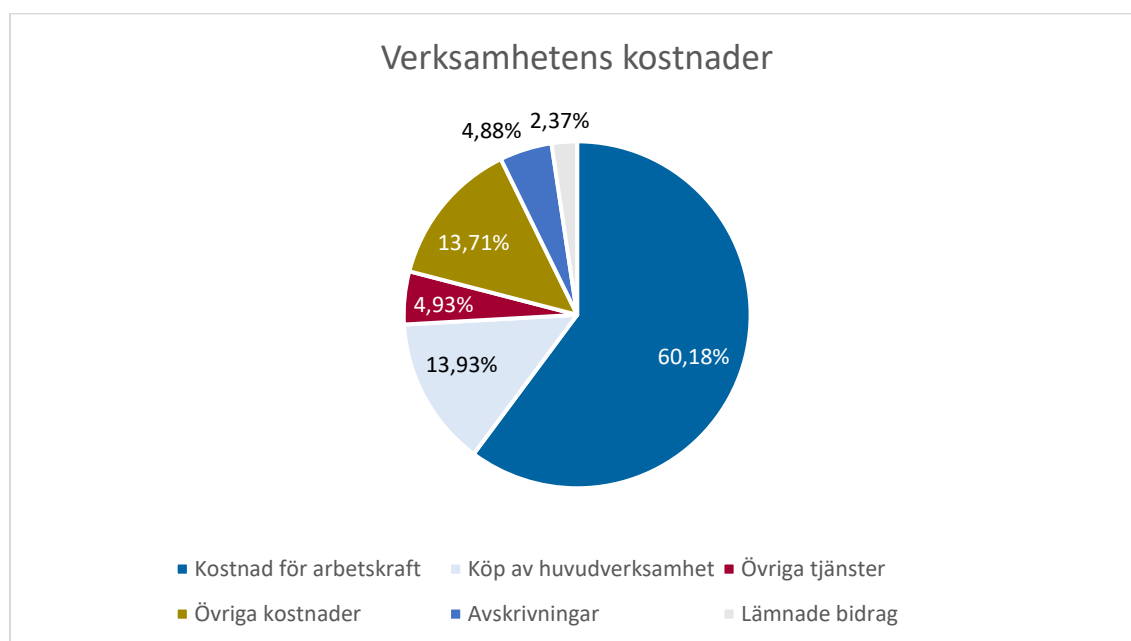


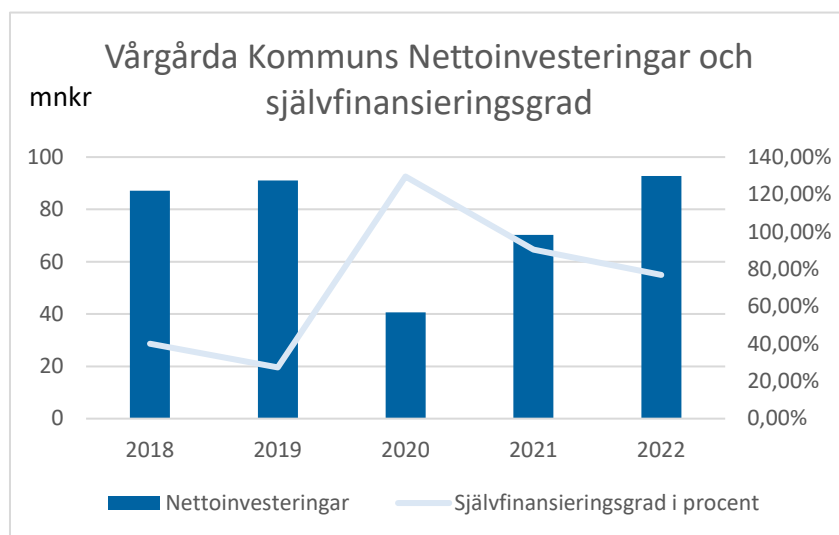
Diagram: Fördelning koncernens kostnader 2022

Skatteintäkter och generella bidrag

Skatteintäkter och generella statsbidrag redovisar för året intäkter på totalt 818,9 (757,4) miljoner kronor, vilket är en ökning mot föregående år med 61,5 miljoner kronor eller 7,5 procent. De ökade skatteintäkterna beror främst på en uppreviderad skatteprognos för år 2022. Revideringen beror på högre lönesummor och fler arbetade timmar. Av totala skatteintäkter och statsbidrag uppgår skatteintäkter från Vårgårda kommuns eget skatteunderlag till 587,7 (545,9) miljoner kronor. De generella statsbidragen uppgår till 231,2 (211,5) mnkr och består av generella bidrag för inkomst- och kostnadsutjämning, regleringsbidrag, fastighetsskatt/-avgift, LSS-utjämningsbidrag/avgift och riktade bidrag till verksamheten.

Nettoinvesteringar och självfinansieringsgrad

Årets nettoinvesteringar för Vårgårda kommunkoncern uppgår till 127 mnkr vilket är 7 mnkr högre än föregående år. Vårgårda Bostäder AB har minskat sina medan Vårgårda kommun har ökat sina nettoinvesteringar. Investeringsutgifterna har egenfinansierats till 69 procent, vilket är en förbättring med knappt 10 procentenheter. Det förbättrade resultatet för koncernen och den relativt låga ökningen av investeringsutgifterna bidrar till den ökade självfinansieringsgraden.



Vårgårda kommun har ett finansiellt mål att investeringarna ska självfinansieras under budgetperioden. Årets nettoinvesteringar uppgår till 92,7 mnkr. Budgeterade investeringar uppgick till 215,7 mnkr, vilket innebär en budgetavvikelse på 122 mnkr. Investeringsutgifterna självfinansiering uppgår till 76,8 procent, vilket är en försämring-

mot föregående år med 13,5 procentenheter. Orsaken till den lägre självfinansieringsgraden är högre investeringsutgifter. Under den senaste treårsperioden uppgår den genomsnittliga självfinansieringsgraden till 92,1 procent vilket innebär att det långsiktiga målet om full självfinansiering inte har infriats

Soliditet

Soliditeten är ett mått på den långsiktiga finansiella styrkan inom Vårgårda kommun och dess koncern. Den visar hur stor del av kommunkoncernens tillgångar som själv finansieras, det vill säga det egna kapitalet i förhållande till det bokförda värdet av tillgångarna. Faktorer som påverkar soliditetet är resultatutvecklingen samt tillgångarnas och skuldernas förändring. För 2022 har kommunkoncernen en soliditet på 27,1 procent vilket är en ökning med 2 procentenheter jämfört med föregående år.

Enligt ägardirektiv ska Vårgårda Bostäder AB ha en soliditet på minst 12 procent. För 2022 uppfyller bolaget inte målet då soliditeten uppgår till 5,5 procent. Den låga soliditeten beror på en ökningen av tillgångssidan på grund nyinvesteringar tillsammans med ett svagt resultat.

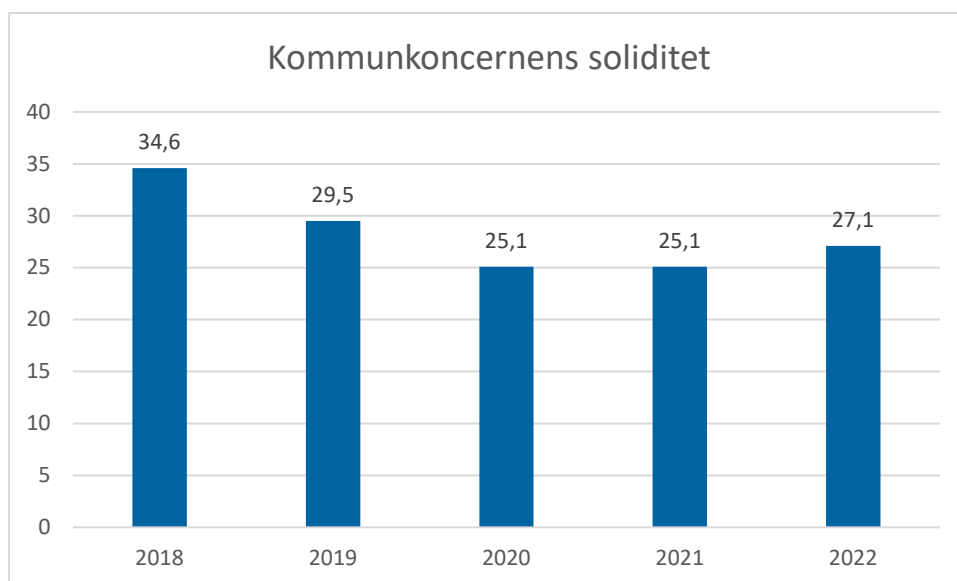


Diagram 4 Vårgårda kommunkoncerns soliditet åren 2018-2022

Ett av Vårgårda kommuns finansiella mål är att soliditeten ska uppgå till minst 40 procent. För 2022 uppfylls målet då soliditet uppgår till 40,4 procent. Soliditeten är oförändrad jämfört med samma period föregående år.

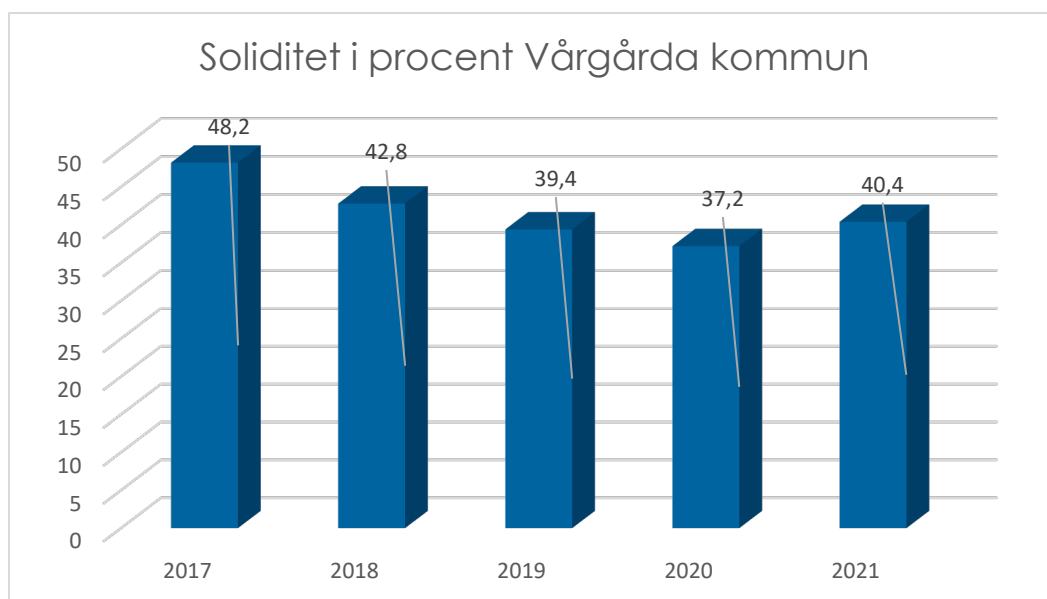
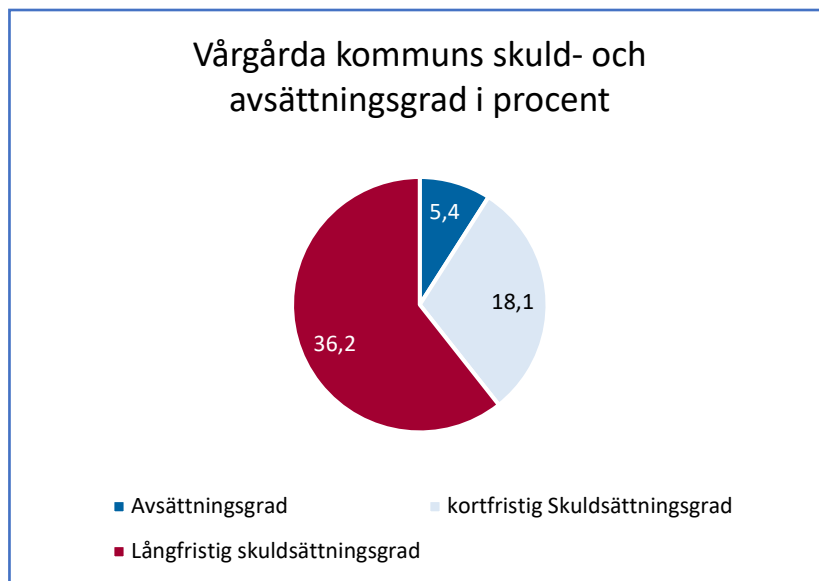


Diagram 8 Förändring av soliditeten mellan åren 2018-2022

Skuldsättningsgrad

Den andra sidan av soliditeten är skuldsättningsgraden som beskriver hur stor del av tillgångarna som finansierats med främmande kapital. För 2022 har Vårgårda kommunkoncern en skuldsättningsgrad på 72,5 procent vilket är en förbättring med 0,4 procentenheter. Förändringen beror främst på bra kassalikviditet som möjliggjort att tillgångarna ökar mer än lånebehovet.



Vårgårda kommuns totala skuld- och avsättningsgrad är oförändrad jämfört med föregående år, 59,6 procent. Avsättnings- och den kortfristiga skuldsättningsgraden minskar något medan den långfristiga skuldsättningsgraden ökar något.

Diagram 9 Fördelning av total skuld- och avsättningsgrad 2022

Balanskravsresultat

Enligt kommunallagen ska en kommun ha en god ekonomisk hushållning och en del i detta är att styra verksamheten så att årets totala intäkter är större än de totala kostnaderna. Om detta inte uppnås och ett underskott uppstår måste en kompensation ske med positiva resultat inom kommande treårsperiod. Detta för att neutralisera det negativa resultatet och återställa balansen i det egna kapitalet.

Vårgårda kommun har sedan tidigare inget negativt balanskrav att återställa. Årets balanskravsresultat är positivt och uppgår till 31,6 miljoner kronor (28,5 mnkr) vilket innebär att kommunen uppfyller lagens krav. Det positiva balanskravet beror främst på höga skatteintäkter, generella statsbidrag och utjämning.

Balanskravsutredning, mnkr	2020	2021	2022
Årets resultat enligt resultaträkningen	23,6	31,0	37,0
- Samtliga realisationsvinster	-1,3	-2,5	-0,4
+ Realisationsvinster enligt undantagsmöjlighet	-	-	-
+ Realisationsförluster enligt undantagsmöjlighet	-	-	-
-/+ Orealiserade vinster och förluster i värdepapper	-	-	-
+/- Återföring av orealiserade vinster och förluster i värdepapper	-	-	-
Årets resultat efter balanskravsjusteringar	22,2	28,5	36,6
- Reservering av medel till resultatutjämningsreserv	-	-	-5,0
+ Användning av medel från resultatutjämningsreserv	-	-	-
Årets balanskravsresultat	22,2	28,5	31,6

Tabell: Vårgårda kommuns balanskravsutredning 2022

Väsentliga personalförhållanden

Siffror för Vårgårda kommunkoncern kommer inte att redovisas då dessa kan härledas till enskilda individer. I detta avsnitt redovisas bara Vårgårda kommuns väsentliga personalförhållanden.

Personalredovisningen syftar till att tydliggöra hur kommunen under året har arbetat med personalfrågorna. Utgångspunkt för arbetet är kommunens personalpolitiska program samt Servicenämndens beskrivna uppdrag och mål för stödfunktionen Personalavdelningen.

Under 2022 har arbetet inriktats mot de personalpolitiska målen – att sänka sjukfrånvaron och att öka andel heltidsanställningar.

De politiska målen 2022 anger:

- Minska personalens sjukfrånvaro
- Öka andel anställda på heltid

Månadsavlönad personal	2021	2022
Antal månadsavlönade	1102	1118
Antal omräknade heltider	1057	1075
Andel kvinnor i procent	82	81
Andel män i procent	18	19

Personalstruktur

Alla anställda i kommunen är samlade inom en förvaltning – Kommunförvaltningen. Förvaltningen är uppdelad i olika verksamheter: Utbildning F-9, Utbildning Gymnasieskola, Samhällsbyggnad, Vård och Omsorg, Socialtjänst, Kultur och Fritid, Kommunövergripande (KÖ) Strategisk

planering och utveckling (SPU) samt servicenämndens verksamheter (Personal och Ekonomi).

Per 2022-11-30 uppgick det totala antalet månadsavlönade till 1 118 vilket är en ökning med 16 personer jämfört med 2021. Fördelningen mellan män och kvinnor ligger kvar på en relativt oförändrad nivå som tidigare år, där andelen män har ökat med en procentenhet jämfört med 2021.

Sysselsättningsgrad

Heltid/deltid tillsvidareanställda i procent	2021	2022
Andel heltidsanställda	91	92
kvinnor	91	92
män	93	93

Ett av kommunens mål är att andelen heltidsanställda ska öka och under 2022 har andelen heltidstjänster ökat med en procentenhet mot föregående år. Efter att majoriteten av alla anställningsavtal för medarbetare med deltidsanställning skrevs om till heltid per den 1 december 2020 sågs en större ökning mellan åren 2019 och 2020. Den årliga ökning som

skett efter det har varit betydligt mindre och är främst en följd av att alla nyanställningar är på heltid. Medarbetare har fortsatt möjlighet att söka tjänstledighet upp till ett år i taget vilket nyttjats av ett flertal.

Under året har samtliga kärnverksamheter ökat sin andel heltidsanställda. Störst ökning under årets ses under Kultur och Fritid följt av Socialtjänsten. Skillnaden mellan män och kvinnor är störst under Kultur och Fritid.

Arbetad tid

Nettoarbetstid är den del av överenskommen arbetstid som utförts efter avdrag för olika typer av frånvaro och utgör tillsammans med övertid och fyllnadstid totalt arbetad tid. Den totala arbetstiden redovisas som årsarbeten. 1,0 årsarbete motsvarar 1980 timmar per år.

Total arbetstid, timmar omräknad till årsarbetare	2021	2022
Månadsavlönade nettoarbetstid	715	718
Timavlönade	96	106
Fyllnadstid	3	4
Övertid	5	9
Totalt	819	837

Total arbetad tid omräknat till årsarbetare 2022 uppgår till 837 årsarbetare vilket är en ökning med 18 årsarbetare i förhållande till 2021. Att antal månadsavlönade årsarbetare inte ökar lika mycket som antal månadsanställda beror på att ett flertal medarbetare som har en heltidstjänst valt att söka tjänstledigt och därmed inte arbetar heltid i praktiken.

Antal årsarbetare har främst ökat inom Vård och omsorg samt Utbildning F-9. Inom Vård och omsorg beror ökningen på att antal beviljade hemtjänsttimmar ökade under året samt en hög sjukfrånvaro som hållit i sig under hela året inom hela verksamheten, och som lett till en ökning av inte bara månadsavlönade utan även timavlönad personal och övertid. Vård och omsorg står för cirka 65 procent av alla övertidstimmar 2022. Inom Utbildning F-9 beror ökningen på fler barn än budgeterat, extra-resurser som satts in till elever med extra behov, tillkommande tjänster inom staben samt ersättare vid rektors-utbildning. Inom Samhällsbyggnad ses en mindre utökning av personal, främst inom Kost och Lokalvård på grund av fler barn och elever inom skolan och förändring av lokalnyttjande.

Inom Socialförvaltningen har antal månadsavlönade årsarbetare minskat främst under Arbetsmarknadsenheten till följd av att extra-tjänster och personer med förstärkt arbetsträning minskat respektive tagits bort efter att nya regler inträtt under året. Under

Förvaltningsberättelse/Väsentliga personalförhållanden

Utredningsenheten har inhyrda socionomer använts till följd av sjukdom och tjänstledighet vilket har lett till mindre arbetade timmar av egen månadsavlönad personal.

Jämställdhet

Under året har män ökat sitt uttag av föräldrapenning medan för kvinnor är uttaget relativt oförändrat mot föregående år. Under året har männen ökat sitt uttag av tillfällig föräldrapenning.

Andelen kvinnliga chefer har ökat mot föregående år med åtta procentenheter och uppgår 2022 till 71 procent av det totala antalet chefer.

Uttag av föräldrapenning i genomsnitt				
	Kvinnor 2021	Kvinnor 2022	Män 2021	Män 2022
Föräldrapenning	20,3	20,2	7,1	7,7
Tillfällig föräldrapenning	3,6	3,2	2,9	2,9

Antal chefer kvinnor/män				
	Antal 2021	% 2021	Antal 2022	% 2022
Kvinnor	30	63	37	71
Män	18	37	15	29
Totalt	48		52	

Nyttjande av företagshälsovård 2022 (tkr)	2021	2022
Frisk	39	8
Risk	98	176
Sjuk	243	46
Totalt	380	227

Företagshälsovård

Kommunen anlitar sedan april 2022 Skaraborgshälsan som företagshälsovård. Under 2022 köpte kommunen företagshälsovårdstjänster för cirka 227 tkr. Detta är en markant minskning från tidigare år, vilket delvis kan bero på ny företagshälsovård och att ett par ärenden legat kvar hos

tidigare företagshälsovård Avonova, detta till och med hösten 2022. I den sammanlagda summan är inte december månads kostnad medräknad.

Personalförmåner

Vårgårda kommun erbjuder sina anställda olika personalförmåner såsom friskvårdserbjudande på 1 000 kr, fem-sex extra semesterdagar genom att växla in semesterersättning samt möjlighet att köpa västtrafikkort via lön. Kommunen ändrade samarbetspartner från Actiway till Epassi 1 januari 2022. Under året har 737 tkr nyttjats av total tilldelning om 1 455 tkr. Nyttjandegraden uppgår till 50,6 procent och i snitt nyttjas 937 kr av de medarbetare som har använt sitt friskvårdsbidrag 2022.

Redovisning av sjukfrånvaro i förhållande till ordinarie arbetstid i procent	2021	2022
Total sjukfrånvaro	6,8	7,8
Långtidssjukfrånvaro (>60 dagar)	35,6	39,2
Total sjukfrånvarotid		
för kvinnor	7,3	8,5
för män	4,6	5,2
Total sjukfrånvarotid		
-29 år	5,6	6,4
30-39 år	5,8	6,7
40-49 år	5,7	7,2
50-59 år	7,3	9,4
60- år	10,4	9,2

Den totala sjukfrånvaron uppgår till 7,8 procent vilket är en ökning om en procentenhet jämfört med motsvarande period föregående år. Sjukfrånvaron fortsätter att vara högre än innan pandemin (2019) och i januari var den totala sjukfrånvaron hela 12,5 procent och berodde till största del på Covid-19.

Under resterande delen av året har covid inte haft lika stor påverkan på själva sjukfrånvaron som tidigare år, då en ökning av säsongssjukdomar ses under 2022 i jämförelse med 2021. Dock iakttas fortfarande en större försiktighet inom verksamheter med social verksamhet vilket även påverkar sjukfrånvaron totalt.

Under juni-augusti uppmättes ett snitt om 6,1 procent vilket kan jämföras med den totala sjukfrånvaron för hela 2019 som låg på 6,3 procent. Den låga sjukfrånvaron som brukar uppmätas under sommarmånaderna uteblev under 2022.

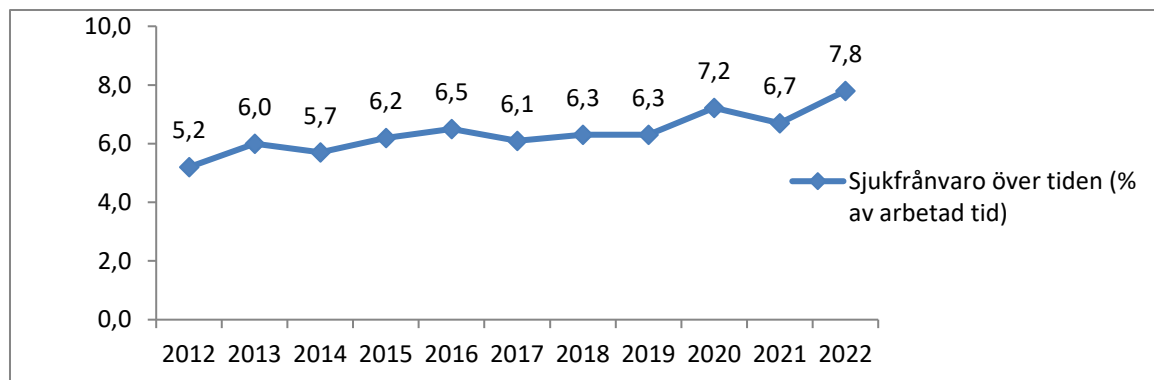
Inom verksamheter och yrkesgrupper som haft möjlighet att arbeta hemma har sjukfrånvaron fortsatt att ligga på en låg nivå.

Av den totala sjukfrånvaron utgörs 39,2 procent av långtidssjukfrånvaro, vilket är en ökning med 3,6 procentenheter mot föregående år. Högst sjukfrånvaro ses inom yrkesområden inom vård- och omsorgsarbete samt teknikarbete.

Sjukfrånvaro

Sjukfrånvaron redovisas i förhållande till ordinarie arbetstid och omfattar även timavlönade.

Procentuell redovisning av sjukfrånvaro per yrkesområde, %	2021	2022
Ledningsarbete	3,0	2,6
Handlägg- och administratörsarbete	2,5	4,4
Vård- o omsorgsarbete	9,3	10,5
Socialt o kurativt arbete	7,1	7,0
Skol- och barnomsorgsarbete	6,5	7,9
Hantverksarbete (vaktm, anläggarsarb)	8,1	8,3
Köks- och måltidsarbete	9,3	7,2
Städ-, tvätt- och renhållningsarbete	3,9	2,6
Kultur, turism och fritid	6,2	7,5
Äldreomsorg, funktionsnedsättning m.m.	7,2	7,8
Rehabilitering- och förebyggande arbete	2,4	7,1
Teknikarbete	6,0	10,9
Övrigt	20,0	8,0



För att få en bild över hur sjukfrånvaro sett ut över åren kan man i diagrammet ovan se hur sjuktalet har utvecklats under de tio senaste åren.

Rehabilitering

2021 införde Vårgårda kommun ett nytt rehabiliteringsverktyg, vilket fortfarande påverkar statistiken 2021 och 2022. Rehabärenden i tabellen redovisar medarbetare som vart sjuka mer än 5 gånger per 12 månader (korttidsfrånvaro) och sjukfrånvaro som överstiger 30 dagar (långtidsfrånvaro).

Den korta sjukfrånvaron är kopplat till Covid-19 samt säsongsjukdomar tillsammans med de kvarstående försiktighetsåtgärder som kvarstår inom vissa yrkesområden är en faktor som fortsätter påverka sjukfrånvaro/rehabilitering. Gällande långtidsfrånvaro är fysiska sjukdomar den bakomliggande orsaken.

Rehab	2022
Antal pågående rehabärenden	324
Antal avslutade rehabärenden	204
Antal åter i arbete	161
Andel åter i arbete %	78,9
Rehabärenden per sjukdomstyp (antal)	
Långtidssjukfrånvaro	80
Upprepad korttidssjukfrånvaro	146
Egen begäran	2
Annan orsak	14
Ej angivet	2
Rehabärenden per sjukdomstyp (antal)	
Covid-19	48
Infektion/Förkylning	27
Övriga fysiska sjukdomar	65
Rehabärenden per sjukdomsorsak (antal)	
Inte arbetsrelaterad	173
Fysiska arbetsförhållande	32
Psykiska arbetsförhållande	28

71 procent av kommuners rehabiliteringsärenden uppges inte vara arbetsrelaterat, vilken överensstämmer med att den ökade sjukfrånvaron ses bero på covid-19 och säsongsjukdomar.

Lönepolitik

Årets lönerevision har genomförts utifrån de centrala avtalens intentioner. I Vårgårda avsattes 2% till löneökning för samtliga personalorganisationer, vilket medförde att inom Kommunals avtalsområde så gav detta en extra satsning då Kommunals avtalskonstruktion gjorde att de skulle fått en lägre procentsats till löneökning under 2022.

Arbetet med lönekartläggningarna har fortsatt och utifrån resultaten har handlingsplaner upprättats. I Vårgårda har exempelvis individuella handlingsplaner framtagits av ansvariga

chefer, samt förändringar i rutiner för lönesättning vid nyanställning med syftet att minska risken för oskäligen löneskillnader.

Personalkostnader (mnr)	2021	2022
Löner och arvoden	410,1	430,9
Arbetsgivaravgifter	123,8	130,7
Pensioner inkl löneskatt	47,9	50,0
Totalt	581,8	611,6
varav sjuklönekostnader	9,7	11,5

Ekonomi

Vårgårda kommuns totala personalkostnader har ökat med 29,8 mnr mellan åren 2021 och 2022. Lönekostnaderna har ökat med 20,8 mnr och arbetsgivaravgifter med 6,9 mnr. Kostnadsökningen för löner och arvoden beror främst på lönerevisionen för 2022. Att ökningen är större än själva lönerevisionen

beror på fler antal årsarbetare men även ökade övertidskostnader. Kostnaderna för övertid har ökat med cirka 90 procent jämfört med föregående år.

Pensionskostnaderna och särskild löneskatt har ökat med 2,1 mnr (se avsnitt "Pensionskostnader" i den ekonomiska analysen).

Att den totala sjukfrånvaron har ökat jämfört mot föregående år speglas även i kommunens sjuklönekostnader där kostnaden för sjuklön har ökat med 1,9 mnr. Under januari-mars 2022 mottog Vårgårda kommun 4,1 mnr som en del av statens åtgärdspaket till följd av Covid-19, vilket inte är medräknat i tabellen.

Förväntad utveckling

Demografin i kommunen innebär ett ökat tryck på verksamheten framöver. Det finns ett stort behov av att öka antalet platser på särskilt boende med inriktning för personer med demenssjukdom. För att kunna möta behoven pågår på Vårgården en utbyggnation som skapar ytterligare sex lägenheter. Det pågår även en förstudie gällande byggnation av ett nytt äldreboende.

Förutom det individbaserade arbetet har socialtjänsten ett uppdrag att arbeta förebyggande och uppsökande i syfte att generera goda villkor för kommunens invånare. Detta kommer poängteras än mer i den kommande nya socialtjänstlagen. För att kunna möta detta kommer verksamheten behöva utveckla fler preventiva åtgärder mot såväl barn och unga som vuxna. En förebyggande verksamhet är den familjecentralsliknande verksamhet. Under året har det stått klart att det nu är möjligt att gå in i en fullskalig familjecentral i samband med nybyggnation av vårdcentral.

De senaste årens framtidsanalyser visar att gapet mellan möjlig finansiering och ökat behov av service i kommunerna ökar framöver. Det som påverkar mest är demografiska förändringar. Samtidigt råder en hög förändringstakt där globalisering och digitalisering påverkar. Detta leder till förändrade behov hos de verksamheten är till för. Verksamheten behöver bli mer lätttrölig och anpassningsbar utifrån de förändrade behoven. Eftersom det är människorna i verksamheten som har störst påverkan på resultat är kommunens ledare och medarbetare viktiga.

Den höga inflationen innebär att kommunen måste hantera såväl ökade prisnivåer, högre räntenivåer och pensionskostnader under kommande år. Prisökningarna sammanfaller med väntad lågkonjunktur med lägre ekonomisk aktivitet vilket innebär att prisökningarna måste hanteras samtidigt som intäkternas positiva utveckling väntas avta. De senaste årens starka ekonomiska resultat har byggt på kommunens finansiella ställning och därmed skapat bättre utgångsläge inför en ekonomiskt utmanande period framöver. Det kommer att bli viktigt att prioritera bland behoven, både i löpande verksamhet och vilka investeringar som kan göras under kommande år.

Förvaltningen arbetar för att kunna lansera en ny webbplats 2023.

Ekonomisk redovisning

Resultaträkning

(mnkr)	Not	Koncernen		Kommunen		
		Bokslut 2021	Bokslut 2022	Bokslut 2021	Bokslut 2022	Budget 2022
Verksamhetens intäkter	4	254,0	254,8	203,1	200,8	171,9
Verksamhetens kostnader	5	-930,5	-979,1	-896,8	-947,4	-891,6
Avskrivningar/Nedskrivningar	6,11,12	-45,7	-50,3	-32,5	-34,3	-38,0
Verksamhetens nettokostnader		-722,2	-774,6	-726,1	-780,9	-757,7
Skatteintäkter	7	545,9	587,7	545,9	587,7	562,5
Gen statsbidrag och utjämn	7	211,5	231,2	211,5	231,2	207,4
Verksamhetens resultat		35,2	44,3	31,2	38,0	12,2
Finansiella intäkter	8	0,5	1,4	1,9	2,9	2,0
Finansiella kostnader	9	-6,5	-8,1	-2,1	-3,9	-2,2
Resultat efter finansiella poster		29,2	37,6	31,0	37,0	12,0
Extraordinära poster			-0,3	-	-	-
Årets resultat	10	29,2	37,3	31,0	37,0	12,0

Tabell: Vårgårda kommun och kommunkoncernens resultaträkning

Kassaflödesanalys

(mnkr)	Not	Koncernen		Kommunen		
		Bokslut 2021	Bokslut 2022	Bokslut 2021	Bokslut 2022	Budget 2022
Löpande verksamhet						
Inbetalningar från kunder	4,16,21	192,9	197,8	128,0	124,2	125,0
Inbetaln av skatter, gen bid, moms mm	7,15	732,6	789,6	732,6	789,6	768,0
Inbetalningar av bidrag	4,16,20	85,6	84,2	85,6	84,2	102,0
Övriga inbetalningar	4,21	-0,0	0,0	-0,0	0,0	-
Utbetalningar till leverantörer	5,21	-308,8	-331,2	-289,6	-286,4	-309,0
Utbetalningar till anställda	5	-589,3	-620,2	-582,0	-610,1	-596,0
Utbetalningar av bidrag	5	-27,5	-23,9	-27,5	-23,9	-16,0
Övriga utbetalningar	5	-	-	-	-	-
Ränteinbetalningar	8	0,4	1,5	1,9	2,9	2,0
Ränteutbetalningar	9	-6,1	-8,1	-1,9	-3,1	-2,2
Förändring avsättning	19	-5,7	-3,8	-5,2	-3,3	-6,2
Summa Löpande verksamhet		74,0	86,0	41,8	74,2	67,6
Investeringsverksamhet						
Invest i materiella anlägg.n.tillg.	12	-123,6	-126,8	-73,3	-97,1	-79,7
Försäljn av materiella anlägg.n.tillg.	12	4,0	0,6	4,0	0,5	-
Invest i immat. anlägg.n.tillg.	11	0,1	-	-	-	-
Försäljn av immat. anlägg.n.tillg.	11	-	-	-	-	-
Invest i finansiella anlägg.n.tillg.	13	0,5	-1,0	0,5	-1,0	-1,0
Bidrag till statlig infrastruktur	14	-	-0,4	-	-0,4	-
Summa Investeringsverksamhet		-119,1	-127,7	-68,8	-98,1	-80,7
Finansieringsverksamhet						
Upptagande av lån	21	10,0	85,0	-	50,0	30,0
Amortering av lån	21	-30,0	-10,0	-30,0	-	-
Summa Finansieringsverksamhet		-20,0	75,0	-30,0	50,0	30,0
Förändring av likvida medel		-65,1	33,3	-57,0	26,0	16,9
Likvida medel vid årets början	17	109,0	43,4	97,8	40,8	35,0
Likvida medel vid årets slut	17	43,4	76,8	40,8	66,8	52,0
Förändring av likvida medel		-65,5	33,4	-57,0	26,0	17,0

Tabell: Vårgårda kommun och kommunkoncernens kassaflödesanalys

Balansräkning

(mnkr)	Not	Koncernen		Kommunen		
		Bokslut 2021	Bokslut 2022	Bokslut 2021	Bokslut 2022	Budget 2022
Tillgångar						
Anläggningstillgångar						
Immateriella anläggningstillgångar	11	0,6	1,5	0,3	0,2	-
Materiella anläggningstillgångar	12	1 176,2	1 248,0	752,9	812,5	798,8
varav mark, byggnader och tekniska anläggningar		1 044,0	1 215,4	670,4	742,8	
varav maskiner och inventarier		34,9	32,7	30,2	28,2	
varav övriga materiella anläggnings-tillgångar		97,3	41,6	52,2	41,6	
Finansiella anläggningstillgångar	13	29,6	30,3	34,0	35,0	35,1
Summa anläggningstillgångar		1 206,5	1 279,8	787,2	847,7	833,9
Bidrag till statlig infrastruktur	14	-	-	-	-	
Omsättningstillgångar						
Förråd/exploatering	15	2,7	2,8	2,7	2,7	2,5
Fordringar	16	104,5	109,9	102,1	107,6	60,0
Kortfristiga placeringar		-	-	-	-	-
Kassa och bank	17	43,4	76,8	40,8	66,8	52,0
Summa omsättningstillgångar		150,6	189,5	145,5	177,2	114,5
Summa Tillgångar		1 357,0	1 469,3	932,7	1 024,9	948,4
Eget kapital, avsättningar och skulder						
Eget kapital						
Årets resultat		29,2	37,3	31,0	37,0	20,0
Resultatutjämningsreserv		-	5,0	-	5,0	
Övrigt eget kapital		338,0	362,2	345,6	371,6	370,9
Summa eget kapital	18	367,2	404,5	376,6	413,7	390,9
Avsättningar						
Avsättningar för pension och likn för-plikt		9,0	9,0	9,0	9,0	8,1
Andra avsättningar		42,5	38,8	49,8	46,0	48,4
Summa avsättningar		51,5	47,8	58,8	55,0	56,5
Skulder						
Långfristiga skulder	20	740,4	819,7	316,4	370,7	330,0
Kortfristiga skulder	21	197,9	197,3	180,9	185,6	171,0
Summa skulder		938,3	1 017,0	497,3	556,3	501,0
Summa eget kapital, avsättn och skul-der		1 357,0	1 469,3	932,7	1 024,9	948,4
Panter och ansvarsförbindelse						
Borgensåtagande		9,9	5,2	383,8	404,2	
Pensionsförpliktelser inkl särskild lö-neskatt		209,9	202,8	209,9	202,8	
Förvaltade fonder		0,1	0,1	0,1	0,1	

Tabell: Vårgårda kommun och kommunkoncernens balansräkning

Nyckeltal

(procent där ej annat anges)	Koncernen		Kommunen		Budget 2022
	Bokslut 2021	Bokslut 2022	Bokslut 2021	Bokslut 2022	
Resultat – Kapacitet					
Verksamhetens nettokost exkl. avskr/ skatteintäkt och statsbidrag	89,3	88,5	91,6	91,2	93,5
Planenliga avskrivningar / skatteintäkter och statsbidrag	6,0	6,1	4,3	4,2	4,9
Finansnetto / skatteintäkter och statsbidrag	2,8	2,9	0,0	0,1	0,0
Kostnadernas andel av skatteintäkt och statsbidrag	104,7	97,5	95,9	95,5	98,4
Årets resultat / Skatteintäkt och generella statsbidrag	3,9	4,6	4,1	4,5	1,6
Årets resultat/ eget kapital	8,0	9,2	8,2	9,0	3,1
Självfinansieringsgrad av nettoinvesteringar	53,9	69,0	90,4	76,9	23,2
Investeringsvolym/nettokostnader mkr	20,6	17,5	10,1	12,4	30,0
Avskrivningar / nettoinvesteringar	32,8	39,6	46,3	37,0	17,6
Soliditet	25,1	27,1	40,4	40,4	41,2
Soliditet inkl. pensionsskuld och löneskatt	11,6	13,7	17,9	20,6	41,2
Total skuld- och avsättningsgrad	72,9	72,5	59,6	59,6	58,8
varav avsättningsgrad	3,8	3,3	6,3	5,4	6,0
varav kortfristig skuldsättningsgrad	14,6	13,4	19,4	18,1	18,0
varav långfristig skuldsättningsgrad	54,6	55,8	33,9	36,2	34,8
Risk och kontroll					
Kassalikviditet	98,9	74,7	79,0	94,0	65,5

Tabell: Vårgårda kommun och kommunkoncernens nyckeltal

Noter

Not 1 Revodovisnings- och värderingsprinciper

Vårgårda kommun följer i allt väsentligt den kommunala bokförings- och redovisningslagen (Lag 2018:597) men även de rekommendationer som lämnas av Rådet för kommunal redovisning (RKR). Dessa rekommendationer tillämpas även i möjligaste mån på VA-redovisningen.

Sammanställda räkenskaper

Enligt RKR R16 har kommunen skyldighet att upprätta sammanställda räkenskaper om särskild ekonomisk betydelse föreligger, om den kommunala koncernens omsättning av företagets omsättning eller omslutning överstiger 5 procent av kommunens skatteintäkter och generella bidrag. I Vårgårda kommuns sammanställda räkenskaper ingår förutom Vårgårda kommun även det helägda bolaget Vårgårda Bostäder AB.

De sammanställda räkenskaperna upprättas enligt förvärvsmetoden med proportionell konosliding. Bokslutet baseras på Vårgårda kommuns värderings- och avskrivningsprinciper. Interna transaktioner har eliminerats.

Anläggningstillgångar

Anläggningstillgångar har i balansräkningen tagits upp till anskaffningsvärdet reducerad med avskrivningar. För att aktiveras som investering måste den materiella anläggningstillgången vara avsedd för stadigvarande bruk, ha en livslängd på minst tre år och anskaffningsvärde över 1 prisbasbelopp. Avskrivningar och internränta bokförs den månad investeringen aktiveras. Anläggningstillgångarna skrivs av linjärt över nyttjandeperioden med avskrivningstid enligt nedan tabell.

Avskrivningstider	
Datorer och servrar	3-5 år
Övriga maskiner och inventarier	5-20 år
Fordon	5-10 år
Verksamhetsfastigheter	10-33 år
Fastigheter för affärsverksamhet	20-33 år
Markanläggningar	20-50 år
Mark	Ingen avskr
Immateriella tillgångar	5 år

Tabell: Avskrivningstider för olika materiella tillgångar

Immateriella anläggningstillgångar

RKR R3 har tillämpats vid klassificering, redovisning, värdering, avskrivning samt upplysning av immateriella tillgångar. Kommunen har endast förvärvade anläggningstillgångar. Anläggningstillgången ska ha ett anskaffningsvärde av minst ett prisbasbelopp (48 300 kr) och en varaktighet av minst tre år för att aktiveras. Avskrivningstiden är 5 år.

Komponentuppdelning tillämpas från 2014 och samtliga gamla anläggningar har gjorts om till komponenter. Detta innebär att RKR R4 följs.

Redovisning av intäkter

Skatteintäkter, statsbidrag och generella bidrag redovisas i enlighet med RKR R2. Periodisering av statsbidrag och generella bidrag har gjorts enligt anvisningar i RKR R2.

Verksamhet gällande flyktingar finansieras av statliga medel från Migrationsverket. Intäkter och kostnader skiljer sig av olika orsaker mellan åren. Varje enskilt års över- respektive underskott balanseras för att inte påverka kommunens egna medel. Tre år efter det ankomstår som målgruppen kommit till Vårgårda kommun redovisas ett resultat. Finns det ett överskott för avräknad ankomstgrupp, och gruppen finns kvar, kan överskottet balanseras i ytterligare två år. Därefter ska överskottet redovisas till årets resultat. På motsvarande sätt redovisas ett underskott för avräknad grupp i årets resultat senast tre år efter ankomståret. Total påverkan på resultatet för 2022 är en ökad intäkt på 1,9 mnkr. Redovisningen av statlig medel från Migrationsverket avviker mot RKR R2.

Leasing

Leasingavtal ska enligt RKR R5 klassificeras och redovisas som operationellt och finansiellt avtal, varav finansiell leasing redovisas som en tillgång i balansräkningen. De avtal kommunen har klassificeras som operationella. Vårgårda kommun gör avsteg i hyra av lokal som inte redovisas som finansiell leasing. Vårgårda kommun gör avsteg i leasing av bilar då dessa avtal ska redovisas som finansiell leasing. Vårgårda kommun redovisar leasing av bilar som operationell leasing vilket innebär att RKR R5 inte följs.

Omklassificering från operationell till finansiell leasing avseende redovisning av lös egendom

Inledning

Vårgårda Kommun har beslutat att kartlägga omfattningen av ingångna leasing- och hyresavtal samt eventuella möjligheter att få ned kostnaderna för desamma.

Vårgårda kommun kommer att redovisa den lösa egendom som klassificeras som finansiell leasing med start den 1 januari 2023

Omklassificering

Tabellen nedan visar hur nyckeltalen i balans- och resultaträkning skulle ha varit om kommunen redovisat enligt RKR R5.

Förändringar balansräkningen 2022 vid finansiell leasing

Kommunens tillgångar och skulder ökar med 15,9 respektive 16,2 miljoner kronor. Tillgångsökningen innebär att soliditeten påverkas negativt med 0,6 procentenheter. Soliditeten inklusive gammal pensionsskuld minskar 0,3 procentenheter.

Eftersom anläggningstillgångens värde genererar en något högre skuld som ska amorteras av, så ökar skuldsättningsgraden från 59,6 till 60,3 procent.

Ekonomisk redovisning/Noter

Andel avsättningar och långfristig skuld påverkas negativt medan andel kortfristiga skulder påverkas positivt.

Nyckeltal %	ÅR 2022	
	Operationell leasing	Finansiell leasing
Soliditet	40,4	39,8
Soliditet inkl gammal pensionsskuld	20,6	20,3
Skuldsättningsgrad	59,6	60,3
Andel avsättningar	5,4	5,3
Andel kortfristiga skulder	18,1	17,8
Andel långfristiga skulder	3,5	3,6

Förändringar Resultaträkningen

Resultatet påverkas negativt i början av avtalstiden på grund av nuvärdesberäkning av räntan samtidigt som hyreskostnaden vid en operationell leasing bygger på annuitet. År 2022 skulle resultatet vara 0,3 miljoner kronor lägre vid finansiell leasing.

Redovisning av lånekostnader

Lånekostnader redovisas i enlighet med huvudmetoden och belastar därmed resultatet för den period de gäller.

Bidrag statlig infrastruktur

Kommunen har genom avtal förbundit sig att bidra med 16,8 mnkr till utbyggnaden av E20. Summan har tagits upp som en tillgång som årligen upplöses med 1/11 enligt beslut i Kommunfullmäktige i mars 2015. Medlen är ännu inte utbetalda och redovisas som avsättning i balansräkningen. Den första utbetalningen gjordes år 2021. Vid bokslutet användes underlag från Boråsregionen för värdering av avsättningen. Enligt beslut i KF 2020-12-09 §149 ändras redovisningsprincipen genom att i bokslut år 2020 lösa upp det återstående bidraget till E20 med 4,8 mnkr. Detta innebär att Vårgårda kommun gör avsteg från RKR R9.

Öppet för externa transaktioner

Kommunens redovisning har varit öppen för externa transaktioner till den 17 januari 2022. Därefter har kostnader och intäkter överstigande 50 tkr hänförts till redovisningsåret.

Väsentliga händelser efter räkenskapsårets slut

Inga väsentliga händelser har skett efter räkenskapsperiodens utgång

Not 2 Uppskattningar och bedömningar

Upprättande av års- och koncernredovisning enligt lagen om kommunal bokföring och redovisning (2018:597) och rekommendationer från Rådet för kommunal redovisning samt enligt BFN 2012:1 (K3) för bolagskoncernen kräver att fullmäktige, nämnd, styrelse och företagsledning gör antaganden om framtiden och andra viktiga källor till osäkerhet i uppskattningar på balansdagen som innebär en betydande risk för en väsentlig justering av de redovisade värdena för tillgångar och skulder i framtiden.

Det görs också bedömningar som har betydande effekt på de redovisade beloppen i denna års- och koncernredovisning. Uppskattningar och bedömningar baseras på historisk erfarenhet och andra faktorer som under rådande förhållanden anses vara rimliga. Resultatet av dessa uppskattningar och bedömningar används sedan för att fastställa redovisade värden på tillgångar och skulder som inte framgår tydligt från andra källor.

Genomgående för kommunkoncernen är att uppskattningar och bedömningar utgår från försiktighetsprincipen. Exempel på försiktighetsprincipen, samt ovanstående ställningstagande, är främst hänförligt till poster som till exempel osäkra fordringar, tvister, avsättningar i övrigt med mera.

Not 3 Inköp och försäljningar mellan koncernföretag

Koncernintern fakturering har skett med 8,0 mnkr (7,8 mnkr), vilket har eliminerats i koncernens resultaträkning.

Belopp i mnkr (om inget annat anges)

Not 4 Verksamhetens intäkter	Koncern 2021	Koncern 2022	Kommun 2021	Kommun 2022
Bidrag och kostnadsersättning	88,0	86,4	88,0	86,4
Varav bidrag från statliga myndigheter	55,8	60,0	55,8	60,0
Exploateringsintäkter	1,8	2,7	1,8	2,7
Försäljning av verksamhet	28,4	27,7	28,4	27,7
Försäljningsintäkter	6,6	5,1	6,6	5,1
Hyror och arrenden	64,9	69,3	15,7	16,5
Realisationsvinster	2,5	0,4	2,5	0,4
Taxor och avgifter	57,9	62,0	60,1	62,0
Övriga intäkter	3,8	1,2	-	-
Summa verksamhetens intäkter	253,9	254,8	203,1	200,8

Not 5 Verksamhetens kostnader	Koncern 2021	Koncern 2022	Kommun 2021	Kommun 2022
Inköp av anl.tillg o underhåll	-5,6	-0,9	-5,6	-5,0
Köp av huvudvsh	-125,7	-143,4	-125,7	-143,4
Lokal- o markhyror	-8,8	-5,2	-12,7	-11,7
Lämnade bidrag	-27,6	-24,4	-27,6	-24,4
Lön o soc avg	-550,4	-578,7	-543,3	-570,8
Pensionskostn	-38,9	-41,5	-38,4	-40,8
Realisationsförluster	-3,3	-3,3	-3,3	-3,3
Skattkostnad	-2,5	-0,2	-	-
Övriga kostnader	-97,3	-115,0	-69,7	-81,5

Ekonomisk redovisning/

Övriga tjänster	-70,4	-66,5	-70,4	-66,5
Summa verksamhetens kostnader	-930,5	-979,1	-896,8	-947,4

Not 6 Av- och nedskrivningar	Koncern 2021	Koncern 2022	Kommun 2021	Kommun 2022
Avskrivning immateriella tillgångar	-0,3	-0,4	-0,1	-0,1
Avskrivning byggnader och anläggningar	-38,9	-43,1	-26,9	-28,5
Avskrivning maskiner och inventarier	-6,6	-6,8	-5,5	-5,7
Nedskrivning/återföring byggnader och anläggningar	-	-	-	-
Summa av- och nedskrivningar	-45,8	-50,3	-32,5	-34,3

Not 7 Skatteintäkter, generella statsbidrag och utjämning	Koncern 2021	Koncern 2022	Kommun 2021	Kommun 2022
Preliminär skatteintäkt	530,4	569,7	530,4	569,7
Preliminär slutavräkning innevarande år	13,6	14,3	13,6	14,3
Slutavräkningsdifferens föregående år	2,0	3,8	2,0	3,8
Summa kommunalskatteintäkter	545,9	587,7	545,9	587,7

Generella statsbidrag & utjämning	Koncern 2021	Koncern 2022	Kommun 2021	Kommun 2022
Inkomstutjämningsbidrag	144,5	157,4	4,0	4,0
Kommunal fastighetsavgift	27,2	28,1	27,2	28,1
Kostnadsutjämning	5,8	11,9	5,8	11,9
LSS-utjämning	-7,6	-6,0	-7,6	-6,0
Regleringsbidrag	35,4	33,6	35,4	33,6
Strukturbidrag	-	-	-	-
Övriga generella bidrag från staten*	6,2	6,1	6,2	6,1
Summa generella statsbidrag och utjämning	211,5	231,2	71,0	77,8

Generella Statsbidrag

Skolmiljarden	1,5	1,7	1,5	1,7
Minskad andel timanställda inom vård och omsorg om äldre	-	2,8	-	2,8
Ökad specialistundersköterskekompetens inom vård och omsorg om äldre	-	0,6	-	0,6
Tillfälligt stöd till kommuner med anledning av kriget i Ukraina	-	0,3	-	0,3
Statsbidraget för att säkerställa en god vård o omsorg av äldre personer	4,7	-	4,7	-
Tillfälligt stöd för ökade kostnader för finansiering	-	0,2	-	0,2
Statsbidrag 2022 års val	-	0,4	-	0,4
Summa generella statsbidrag	6,2	6,1	6,2	6,1

Ekonomisk redovisning/

Not 8 Finansiella intäkter	Koncern 2021	Koncern 2022	Kommun 2021	Kommun 2022
Utdelning på aktier och andelar	0,1	0,4	0,1	0,4
Intäkter från finansiella anläggningstillgångar	0,0	-	-	-
Realiserad vinst på försäljning av finansiella instrument	-	-	-	-
Orealiserad värdestegring på finansiella instrument	-	-	-	-
Ränteintäkter	0,4	1,1	0,2	0,9
Borgensavgift VBAB	-	-	1,5	1,6
Övriga finansiella intäkter	0,1	0,1	0,1	0,1
Summa Finansiella intäkter	0,5	1,5	1,9	3,0

Not 9 Finansiella kostnader	Koncern 2021	Koncern 2022	Kommun 2021	Kommun 2022
Räntekostn. långfristiga lån	-6,1	-7,7	-1,8	-3,5
Övriga finansiella kostnader	-0,3	-0,4	-0,3	-0,4
Summa Finansiella kostnader	-6,5	-8,1	-2,1	-3,9

Not 11 Immateriella anläggningstillgångar	Koncern 2021	Koncern 2022	Kommun 2021	Kommun 2022
Ingående anskaffningsvärden	2,0	2,1	0,3	0,7
Nyanskaffningar	0,1	1,3	0,3	-
Investeringsbidrag	-	-	-	-
Försäljningar	-	-	-	-
Utrangeringar	-	-	-	-
Korrigeringar	-	-	-	-
Utgående anskaffningsvärde	2,1	3,4	0,7	0,7
Ingående av- och nedskrivningar	-1,1	-1,4	-0,3	-0,4
Årets avskrivningar	-0,3	-0,4	-0,0	-0,1
Försäljningar	-	-	-	-
Utrangeringar	-	-	-	-
Korrigeringar	-	-	-	-
Utgående av- och nedskrivningar	-1,4	-1,9	-0,3	-0,5
Utgående bokfört värde	0,6	1,5	0,4	0,2
Genomsnittlig nyttjandeperiod	5 år	5 år	4 år	5 år

Not 12 Materiella anläggningstillgångar				
Mark, byggnader och anläggningar	Koncern 2021	Koncern 2022	Kommun 2021	Kommun 2022
Ingående anskaffningsvärden	1 600,0	1 699,5	1 105,5	1 137,8
Förvärv av dotterföretag				
Nyanskaffningar	110,2	173,9	42,1	103,8
Investeringsbidrag	-	-	-	-
Försäljningar	-3,2	-1,7	-2,3	-0,4
Omklassificering annan typ	-0,0	-	-	-
Korrigeringar	-	-0,4	-0,0	-0,4
Flyttningar	-	-	-	-
Utrangeringar	-7,5	-3,0	-7,5	-3,0
Utgående anskaffningsvärde	1 699,5	1 868,3	1 137,8	1 237,8
Ingående av- och nedskrivningar	-623,7	-655,6	-447,4	-466,5
Årets avskrivningar	-38,9	-46,5	-26,9	-31,9
Upplösning investeringsbidrag	-	-	-	-
Försäljningar	0,8	1,3	0,5	0,4
Omklassificering annan typ	-	-	-	-
Korrigeringar	-	-	-	-
Utrangeringar	6,3	3,0	6,3	3,0
Utgående av- och nedskrivningar	-655,6	-697,8	-467,4	-495,0
Summa utgående bokfört värde	1 044,0	1 170,6	670,4	742,8
- varav markreserv	13,8	18,4	13,8	18,4
- varav verksamhetsfastigheter	397,1	462,6	397,1	462,6
- varav affärsfastigheter	65,3	76,8	65,3	76,8
- varav publik fastighet	67,6	70,1	67,6	70,1
- varav övriga fastigheter	126,5	114,9	126,5	114,9
- varav förvaltningsfastigheter	413,6	427,8	-	-

Ekonomisk redovisning/

Not 12 Materiella anläggningstillgångar, fortsättning				
Pågående investeringar	Koncern 2021	Koncern 2022	Kommun 2021	Kommun 2022
Ingående anskaffningsvärde	112,5	97,3	33,4	52,2
Nyanskaffningar	105,0	122,4	70,2	92,8
Aktiveringar	-120,2	-175,8	-51,3	-103,4
Summa utgående bokfört värde	97,3	43,9	52,2	41,6

Pågående investeringar skrivs inte av

Not 12 Materiella anläggningstillgångar, fortsättning				
Maskiner, fordon och inventarier	Koncern 2021	Koncern 2022	Kommun 2021	Kommun 2022
Ingående anskaffningsvärden	94,8	58,6	82,2	45,4
Nyanskaffningar	13,4	4,7	12,7	3,7
Investeringsbidrag	-	-	-	-
Försäljningar	-0,5	-	-0,5	-
Omklassificering annan typ	-	-	-	-
Utrangeringar	-49,0	-0,9	-49,0	-
Utgående anskaffningsvärde	58,6	62,4	45,4	49,1
Ingående av- och nedskrivningar	-64,4	-23,7	-56,9	-15,2
Årets avskrivningar	-6,6	-6,8	-5,5	-5,7
Upplösning investeringsbidrag	-	-	-	-
Försäljningar	0,4	-	0,4	-
Omklassificering annan typ	-	-	-	-
Utrangeringar	46,9	0,7	46,8	-
Utgående av- och nedskrivningar	-23,7	-29,8	-15,2	-20,9
Summa utgående bokfört värde	34,9	32,6	30,2	28,2
- varav maskiner	5,8	5,9	5,8	5,9
- IT-utrustning	10,7	8,4	10,7	8,4
- varav inventarier	11,3	11,9	11,3	11,9
- varav fordon	2,4	2,0	2,4	2,0
- varav anläggningar dotterbolag	4,7	4,4	-	-
Summa bokfört värde materiella anläggningstillgångar	1 260,6	1 247,1	804,1	812,7

Genomsnittlig nyttjandeperiod	Kommun 2021	Kommun 2022
Fastighet affärsverksamhet	36 år	36 år
Fastighet annan verksamhet	26 år	26 år
Publika fastigheter	28 år	28 år
Verksamhetsfastighet	27 år	27 år
Bilar/Transportmedel	6 år	6 år
Maskiner	8 år	8 år
Inventarier	6 år	6 år
IT-utrustning	5 år	5 år

Ekonomisk redovisning/

Not 13 Finansiella anläggningstillgångar	Koncern 2021	Koncern 2022	Kommun 2021	Kommun 2022
Aktier och andelar				
Kommunförbundet Sjuhärad	0,5	0,5	0,5	0,5
Kommuninvest	11,5	12,2	11,5	12,2
Vårgårda bostäder AB	-	-	4,1	4,1
Övriga	0,6	0,2	0,2	0,2
Summa aktier och andelar	12,5	12,9	16,3	17,0
Långfristiga fordringar				
Herrljunga Kommun	16,5	16,3	16,5	16,3
Vårgårda Bostäder AB	-	-	0,7	0,7
Södra Skogsägarna	0,6	1,0	0,6	1,0
Summa långfristiga fordringar	17,1	17,3	17,7	18,0
Summa finansiella anläggningstillgångar	29,6	30,2	34,0	35,0

Not 14 Bidrag till statlig infrastruktur	Koncern 2021	Koncern 2022	Kommun 2021	Kommun 2022
Bidrag utbyggnad av E20	-	-	-	-
Bidrag från Sparbanksstiftelsen	-	-	-	-
Ackumulerad upplösning, bidrag E20	-	-	-	-
Summa bidrag till statlig infrastruktur	-	-	-	-

Kommunfullmäktige beslutade 1 oktober 2014 att medfinansiera utbyggnaden av E20 med 16,8 miljoner kronor. Bidraget redovisas i balansräkningen och upplöses på 11 år. Beslut om antalet år som bidraget upplöses på beslutades av Kommunfullmäktige i mars 2015.

Sparbanksstiftelsen beslutade under 2015 att bidra med 3,3 mnkr till utbyggnaden av E20. Bidraget upplöses på 10 år (11-1 år).

År 2020 tog Kommunfullmäktige ett nytt beslut, KF §149, om att upplösa resterande bidrag. Utöver den årliga upplösningen innebär detta en upplösning på 4,8 mnkr.

Not 15 Förråd/exploateringar	Koncern 2021	Koncern 2022	Kommun 2021	Kommun 2022
Exploatering Algutstorp	0,0	0,0	0,0	0,0
Exploatering mark Västra Degrabo	1,2	1,2	1,2	1,2
Exploatering Fagrabo	1,4	1,4	1,4	1,4
Exploatering övrigt	0,0	0,0	0,0	0,0
Summa exploatering	2,7	2,7	2,7	2,7
Lager, övrigt	-	-	-	-
Summa förråd/exploateringar	2,7	2,7	2,7	2,7

Ekonomisk redovisning/

Not 16 Fordringar	Koncern 2021	Koncern 2022	Kommun 2021	Kommun 2022
Kundfordringar	11,5	9,1	11,0	8,8
Div kortfristiga fordringar	42,1	43,6	41,6	43,4
Förutb kostn o upplup intäkter	50,9	57,2	49,5	55,5
Summa fordringar	104,5	109,9	102,1	107,6

Not 17 Kassa och bank	Koncern 2021	Koncern 2022	Kommun 2021	Kommun 2022
Kassa	0,0	0,0	0,0	0,0
Bank	43,4	76,8	40,8	66,8
Summa kassa och bank	43,5	76,8	40,8	66,8

Not 18 Eget kapital	Koncern 2021	Koncern 2022	Kommun 2021	Kommun 2022
Ingående eget kapital	338,0	367,2	345,6	376,6
- varav justering av eget kapital	-	-	-	-
Årets resultat	29,2	37,3	31,0	37,0
Utgående eget kapital	367,2	404,5	376,6	413,7
Varav				
Resultatutjämningsreserv	-	5,0	-	5,0
Övrigt eget kapital	367,2	399,5	376,6	408,7
Utgående eget kapital	367,2	404,5	376,6	413,7

Ekonomisk redovisning/

Not 19 Avsättningar	Koncern 2021	Koncern 2022	Kommun 2021	Kommun 2022
Ingående avsättning till pensioner inkl löneskatt	8,4	9,0	8,4	9,0
Nyintjänad pension varav:	-0,1	-	-0,1	-
Förmånsbestämd ålderspension	-	-	-	-
Särskild avtalspension	-0,1	0,0	-0,1	0,0
Efterlevandepension	-	-	-	-
Övrigt	-	-	-	-
Årets utbetalningar	-0,4	-0,5	-0,4	-0,5
Ränte- och basbeloppsuppräkring	0,1	0,2	0,1	0,2
Ändring av försäkringstekniska grunder	0,4	-	0,4	-
Övrig post	0,6	0,3	0,6	0,3
Byte av tryggande	-	-	-	-
Förändring av löneskatt	0,1	-0,0	0,1	-0,0
Utgående balans pensioner och löneskatt	9,0	8,9	9,0	8,9
Övriga avsättningar				
Avsättning Tumberg, sluttäckning	32,9	32,6	32,9	32,6
Avsättning E20	11,6	9,1	11,6	9,1
Avsättning övrigt*	5,2	4,2	5,2	4,2
Uppskjutna skatter	-7,3	-7,2	-	-
Summa övriga avsättningar	42,5	38,7	49,8	45,9
Summa avsättningar	51,5	47,7	58,8	54,9

Ekonomisk redovisning/

Not 20 Långfristiga skulder				
Låneskuld	Koncern 2021	Koncern 2022	Kommun 2021	Kommun 2022
Ingående låneskuld	744,0	724,0	330,0	300,0
Nyupplåning under året	10,0	85,0	-	60,0
Omklassifiering till långfristig skuld		-	-	-
Årets amorteringar/omklassificerat till kortfr skuld	-30,0	-10,0	-30,0	-10,0
Delsumma	724,0	799,0	300,0	350,0
Anslutningsavgifter	12,8	17,3	12,8	17,3
Investeringsbidrag	3,6	3,4	3,6	3,4
Summa långfristiga skulder	740,4	819,7	316,4	370,7

Kreditgivare	Koncern 2021	Koncern 2022	Kommun 2021	Kommun 2022
Kommuninvest	674,0	749,0	300,0	350,0
Sparbanken Alingsås	-	-	-	-
SEB	50,0	50,0	-	-
Handelsbanken	-	-	-	-
Leasingföretag	-	-	-	-
Summa Lånegivare	724,0	799,0	300,0	350,0

Räntebindingstider (inkl derivat)	Koncern 2021	Koncern 2022	Kommun 2021	Kommun 2022
0-1 år	0,25	0,13	0,46	0,11
1-2 år	-	1,58	-	1,58
2-3 år	2,75	2,51	2,75	2,51
3-4 år	3,36	3,87	3,36	3,87
4-5 år	4,86	4,18	4,86	4,45
5-6 år	5,01	5,66	-	-
6-7 år	6,66	6,66	-	-
7-8 år	7,65	-	-	-
8-9 år	7,65	-	-	-
Summa räntebindingstider	3,13	2,17	3,01	2,21

Kapitalbindingstid (inkl derivat)	Koncern 2021	Koncern 2022	Kommun 2021	Kommun 2022
0-1 år	0,44	0,32	0,55	0,11
1-2 år	1,26	1,51	-	1,58
2-3 år	2,69	2,44	1,14	2,51
3-4 år	3,36	3,61	2,75	3,87
4-5 år	4,61	4,45	3,36	4,45
Summa Kapitalbindingstid (inkl derivat)	2,28	2,26	3,19	2,56

Per bokslutsdagen finns ränteswapar som totalt uppgår till 333 MSEK (353). Den genomsnittliga räntebindingstiden för den totala skuldportföljen uppgår till 4,17 år (5,19) och den genomsnittliga effektiva räntan uppgår till 1,38% (0,75). Marknadsvärdet på ränteswaparna uppgår till 44,4 mnkr (5,6).

Ekonomisk redovisning/

Not 21 Kortfristiga skulder	Koncern 2021	Koncern 2022	Kommun 2021	Kommun 2022
Kortfristiga skulder till kreditinstitut och kunder	1,0	3,5	1,0	2,1
Leverantörsskulder	50,7	57,3	42,1	53,5
Moms och punktskatter	-	-	2,5	-
Personalens skatter, avgifter och löneavdrag	19,5	20,8	18,9	20,2
Upplupna kostnader och förutbetalda intäkter	126,7	115,6	116,4	109,7
Summa kortfristiga skulder	197,9	197,3	180,9	185,6

Not 22 Ansvarförbindelse	Koncern 2021	Koncern 2022	Kommun 2021	Kommun 2022
Borgensförbindelser				
Vårgårda Bostäder AB	-	-	374,0	399,0
Alingsås och Vårgårda Räddningstjänstförbund	1,9	1,9	1,9	1,9
Föreningar	5,9	1,3	5,9	1,3
Övriga borgensåtaganden	2,1	2,1	2,0	2,0
Summa borgensförbindelser	9,9	5,4	383,8	404,2

Pensionsförpliktelser	Koncern 2021	Koncern 2022	Kommun 2021	Kommun 2022
Ingående ansvarförbindelse inkl löneskatt	211,2	209,9	211,2	209,9
Ränte- och basbeloppsuppräkring	2,9	4,9	2,9	4,9
Ändring av försäkringstekniska grunder	3,9	-	3,9	-
Nyintjänad pension	-0,1	-0,2	-0,1	-0,2
Årets utbetalningar	-9,0	-9,0	-9,0	-9,0
Övrig post	1,2	-1,4	1,2	-1,4
Byte av tryggande	-	-	-	-
Förändring av löneskatten	-0,3	-1,4	-0,3	-1,4
Summa pensionsförpliktelser	209,9	202,8	209,9	202,8

Förvaltade fonder	Koncern 2021	Koncern 2022	Kommun 2021	Kommun 2022
Makarna Hulténs Musikfond	0,1	0,1	0,1	0,1
Summa förvaltade fonder	0,1	0,1	0,1	0,1

Not 23 Uppgifter om koncernbolag	Orgnr	Ägd Andel
Vårgårda Bostäder	556518-0378	100%
Alingsås och Vårgårda Räddningstjänstförbund	222000-2535	22%

Not 2 Räkenskapsrevision och andra granskningar	Kommun 2021	Kommun 2022
Sakkunnigt biträde, räkenskapsrevision	165,0	182,5
Förtroendevalda revisorer	33,0	51,0
Summa räkenskapsrevision och andra granskningar	198,0	233,5

Not 24 Operationell leasing				
	Koncern 2021	Koncern 2022	Kommun 2021	Kommun 2022
Leasingavgifter förfaller nästa år		6,7		6,2
om 2-5 år		5,6		5,2
senare än 5 år		-		-
Summa	-	12,3	-	11,3

Not 24 Finansiell leasing leasing				
Ej uppsägningsbara leasingavtal med avtalstid längre än tre år	Koncern 2021	Koncern 2022	Kommun 2021	Kommun 2022
Maskiner och inventarier		2,5		2,5
Nuvärdet av minimileaseavgifterna förfaller enligt följande:				
Leasingavgifter förfaller nästa år		0,4		0,4
om 2-5 år		1,6		1,6
senare än 5 år		0,5		0,5
Summa		2,5		2,5

Nytt sätt att redovisa finansiell och operationell leasing gör att några jämförelsetal inte finns för år 2021

Vårgårda kommun har i februari 1995 ingått en solidarisk borgen såsom för egen skuld för Kommuninvest i Sverige AB:s samtliga nuvarande och framtida förpliktelser. Samtliga kommuner och regioner som per 2022-12-31 var medlemmar i Kommuninvest ekonomisk förening har ingått likalydande borgensförbindelser.

Mellan samtliga medlemmar i Kommuninvest ekonomisk förening har ingåtts ett regressavtal som reglerar fördelningen av ansvaret mellan medlemmarna vid ett eventuellt ianspråktagande av ovan nämnd borgensförbindelse. Enligt regressavtalet ska ansvaret fördelas dels i förhållande till storleken på de medel som respektive medlem lånat av Kommuninvest i Sverige AB, dels i förhållande till storleken på medlemmarnas respektive insatskapital i Kommuninvest ekonomisk förening.

Vid en uppskattning av den finansiella effekten av Vårgårda kommuns ansvar enligt ovan nämnd borgensförbindelse, kan noteras att per 2022-12-31 uppgick Kommuninvest i Sverige AB:s totala förpliktelser till 540 357 097 316 kronor och totala tillgångar till 537 006 752 858 kronor. Vårgårda kommuns andel av de totala förpliktelserna uppgick till 822 210 185 kronor och andelen av de totala tillgångarna uppgick till 821 992 575 kronor.

Driftredovisning

Belopp i mnkr	Utfall 2022			Budget 2022			Budgetavvikelse 2022		
	Intäkt	Kostnad	Netto	Intäkt	Kostnad	Netto	Intäkt	Kostnad	Netto
Politisk verksamhet	-	9	9	-	9	9	-	0	0
Summa Politisk verksamhet	-	9	9	-	9	9	-	0	0
Kommunövergripande	█ -2	█ 37	█ 35	█ 1	█ 30	█ 31	█ 4	█ -7	█ -4
Summa Kommunövergripande	-2	37	35	1	30	31	4	-7	-4
Personal/Ekonomi	-10	25	15	-11	27	15	-2	2	0
Strategisk planering o utveckl	-3	16	13	-3	16	13	0	0	0
Summa Stödfunktioner	-13	41	28	-14	43	28	-2	2	0
Förskola/Grundskola	-47	347	300	-35	327	292	11	-20	-9
Gymnasie/Musikskola	█ -15	█ 76	█ 62	█ -15	█ 75	█ 60	█ 0	█ -1	█ -1
Kultur och Fritid	-4	25	21	-3	24	21	1	-1	-0
Samhällsbyggnad	-183	215	32	-180	209	30	3	-5	-2
Socialtjänst	-49	172	122	-35	166	131	14	-6	8
Vård och omsorg	-76	235	159	-65	210	145	11	-25	-14
Summa Kärnverksamhet	-374	1 070	697	-332	1 011	679	41	-59	-18
Kapitalkostnadspott	-	-	-	-	-	-	-	-	-
Summa	-389	1 157	769	-345	1 093	748	43	-64	-21
Finansverksamhet	-	17	17	-	18	18	-	1	1
Summa Finansverksamhet	-	17	17	-	18	18	-	1	1
Återföring kapitalkostnad	-	-45	-45	-	-46	-46	-	-1	-1
Återföring generella bidrag bokförda	6	-	6	-	-	-	-6	-	-6
Resultat före avskrivningar	6	-45	-39	-	-46	-46	-6	-1	-7
Interna poster	-	-	-	-	-	-	-	-	-
Avskrivningar	-	34	34	-	38	38	-	4	4
Verksamhetens nettokostnader	-383	1 164	781	-345	1 103	758	37	-60	-23

Tabell: Vårgårda kommuns driftredovisning

Tilläggsbudget 2022

- Ny förskola i tätorten, 2,5 mnkr, KF 22-04-06, §57
- Fördjupad översiktsplan HOL, 0,6 mnkr, KF 22-02-09, §25
- Pågående detaljplaner, 0,203 mnkr, KF 22-09-14, § 104
- Utbildning F-9, 4,215 mnkr, KF 22-08-17, §92
- Vård och Omsorg, 0,524 mnkr, KF 22-08-17, §92

Kommunens verksamheters budgetavvikelse uppgår till 23 miljoner kronor.

Politisk verksamhet

Politisk verksamhet redovisar ett överskott om 0,1 mnkr vilket främst beror på ej nyttjade utvecklingsmedel, dock redovisar valnämnden ett underskott om 0,3 mnkr vilket beror på högre kostnader för det allmänna valet än vad som budgeterats. För budgetåret 2022 har 2,3 mnkr avsatts till politikens utvecklingsmedel och finns under Kommunstyrelsen. Nedan redovisning visar de beslut som tagits under budgetåret.

Ekonomisk redovisning/Driftredovisning

Utvecklingsmedel 2022 (tkr)				
Beslut		Budget 2022	Utfall 2022	Avvikelse
Samverkan införande e-arkiv	Dnr 2021-000318	150	150	0
Investeringsbidrag Vårgårda IK	Dnr 2021-000380	600	600	0
Vårgårda Möte 2022	Dnr 2021-000518	300	300	0
Feriejobb 2022	Dnr 2022-000145	250	250	0
Projekt Trygg elförsörjning	Dnr 2022-000235	100	100	0
Lena Bergstena hembygdsförening	Dnr 2022-000222	300	300	0
Ordförandebeslut- Hjälp till Ukraina	-	20	20	0
Summa		1 720	1 720	0
Budget		2 297	2 297	
Kvar att förfraga över		577	577	

Tabell: Utfördelade utvecklingsmedel 2022

Kommunövergripande

Kommunövergripande redovisar ett underskott mot budget om 2,8 mnkr vilket beror på IT-avdelningens underskott om 2,8 mnkr. Underskottet ligger i nivå med de senaste årens utfall och visar på en underfinansierad verksamhet. Överskottsmedel samt medel från effektiviseringsfond från Herrljunga har hjälp till att driva utvecklingen framåt i högre fart. En översyn av avtal har gjorts och några har sagts upp eller omförhandlats för att minska kostnaderna. Med ett extra budgetanslag från 2023 är förhoppningen att ha en budget i balans.

Personal/Ekonomi

Ekonomi och Personal redovisar ett överskott mot budget om 0,2 mnkr. Ekonomiavdelningen redovisar ett utfall om + 0,2 mnkr för budgetåret 2022. Det positiva resultatet beror på lägre personalkostnader på grund av vakanta tjänster under delar av året. Ett visst underskott redovisas på övriga kostnader vilket framför allt beror på högre konsultkostnader till följd av de vakanta tjänsterna.

Personalavdelningen redovisar ett nollresultat, dock ses ökade kostnader mot budget avseende systemkostnader vilket täcks upp av lägre personalkostnader. Ett överskott avseende friskvårdsbidrag återfinns även, cirka 87 procent av total budget har nyttjats under året.

Servicekommitténs totala resultat redovisas även i en separat årsrapport.

Strategisk planering och utveckling (SPU)

SPU redovisar ett överskott mot budget om 0,1 mnkr. Överskottet beror på lägre personalkostnader, dock ses ökade kostnader mot budget avseende överförmyndarverksamheten och systemkostnader.

Kultur och Fritid

Kultur och fritid har ett samantaget noll resultat för alla sina verksamheter.

Biblioteket har ett överskott på +0,1 mnkr vilket främst beror på att bidrag från kulturrådet har bekostat vissa personalkostnader som är kopplade till projektet ”Stärkta bibliotek”.

Simhallen redovisar ett underskott på -0,4 mnkr vilket beror på att lönekostnaderna blev högre i våras då den nya enhetschefen introducerades. Ett nytt avtal tecknades även gällande vattenrening, vilket blev dyrare än budgeterat

Folkhälsa har ett överskott på +0,3 mnkr vilket främst beror på att lägre personalkostnader och inköpskostnader.

Kultur och fritid redovisar ett noll resultat. Verksamheten har under året fortsatt arbetet med att förverkliga Strategi för Kultur och fritid, som antogs av Kommunfullmäktige i december 2019, i verksamheten. Det har skett med de tre värdeorden inspirera, inkludera och engagera som utgångspunkt. Arbetet har byggt på en lyhördhet inför medborgarnas och föreningarnas behov, önskemål och initiativ. Tillsammans med dem har man sedan skapat ett rikt utbud av kultur- och fritidsaktiviteter.

Förskola/grundskola

Verksamhetsområdet som helhet redovisar ett underskott på -8,6 mnkr där underskottet är koncentrerat till grundskolan. Coronaviruset har även i år delvis påverkat både verksamhet och ekonomi. Den största orsaken till att verksamheten levererar underskott beror på ökade personalkostnader.

Verksamheten som helhet har under året i stort följt prognostiserat antal barn och elever. Inom förskolan har elevantalet varit 23 fler medan i fritids -15 och grundskola -25.

Förskola

Förskoleverksamheten redovisar ett underskott på -1,6 mnkr. Antal placerade förskolebarn och barn i dagbarnsverksamhet har under året varit 738 (inkl barn placerade på fristående förskolor och i annan kommun, exkl barn från annan kommun) vilket är 23 fler än budgeterat. (Motsvarar 2,2 mkr)

Fler barn har varit placerade hos annan huvudman vilket blev 1,2 mkr dyrare än budgeterat. Under året har också Fagrabo förskola startats upp och Björkhyddan/Kesberg har stängts ner vilket medfört extra kostnader för flytt och uppstart.

Fritidshem

Verksamheten redovisar totalt ett överskott på 0,6 mkr. Under året har antal placerade barn på fritidshem varit 15 st färre än vad som budgeterades, motsvarar 0,4 mkr.

Grundskola inkl särskola

Grundskolan inklusive grundsärskola redovisar ett totalt underskott på -7,5 mnkr.

Ekonomisk redovisning/Driftredovisning

Grundsärskolans underskott uppgår till – 1,5 mnkr. Under året har två nya elever i kommunen valt att gå i särskola hos annan huvudman, kostnaden har uppgått till 0,5 mnkr. Antal särskoleelever i den egna verksamheten har också blivit fler vilket man anpassat bemanningen efter. Under året fick särskolan nya lokaler på Fridhem vilka då inte var fullt anpassade för verksamheten. Det saknades staket och låsanordningar vilket krävde extra bemanning för att kunna garantera elevernas säkerhet.

Den största avvikelser inom grundskolan avser personalkostnader som uppgår till 10,8 mnkr. Grundskolan har inom många enheter haft mer personal, än vad bemanningsplan tillåter vilket främst beror på fler barn med extraordinära behov.

Kostnaderna för köp av skolplats hos annan huvudman blev 2 mnkr högre än budgeterat, 20 fler elever än budgeterat.

Under 2022 har de sammanlagda intäkterna varit 5,0 mnkr högre än budgeterat. Statsbidraget skolmiljarden avser 1,3mkr och bidraget Likvärdig skola 0,4mkr. Under året har kommunen tagit emot fler barn från annan kommun än budgeterat vilket gav 0,7 mkr mer än budgeterat.

Intäkter som ej budgeterats var sjuklöneersättning 0,9 mnkr och migrationsverket 1,5 mnkr som avser främst de ukrainska barnen som haft sin skolgång i Vårgårda.

Bidragen är kopplade till personal, vilket medfört ökade personalkostnader.

Gymnasieskola/Musikskola

Verksamheterna redovisar tillsammans ett underskott på -1,4 mnkr . Hela underskottet avser gymnasiet då musikskolan redovisar ett noll resultat. Underskottet har uppkommit pga

- De interkommunala kostnaderna avseende elever som valt utbildning i annan kommun överskrider budget med -2,4 mnkr, vilket bla beror på elever som flyttat in till kommunen under året.
- Verksamheten på HVB hemmet Arken redovisar ett underskott på 0,3 mtkr vilket främst beror på färre sålda platser.
- 12 fler folkbokförda än vad som är budgeterat, motsvarar 1,3 mnkr

Samhällsbyggnad

Samhällsbyggnad redovisar ett negativt utfall om 2,2 mnkr. Inom verksamhetsområdet finns dock stora avvikelser, både positiva och negativa.

Samhällsbyggnad gemensam redovisar ett överskott på 1,9 mnkr. Överskottet kommer huvudsakligen från Södra skogsägarna där kommunen har fått en intäkt på 1,3 mnkr som avser en avräkning för skog och virke. Överskottet beror även på färre

bostadsanpassningar under året samt att färdtjänstresorna varit betydligt färre än normalt på grund av Covid-19.

Plan och bygg redovisar ett underskott på 2,1 mnkr där kostnader för arbete med detaljplanerna samt minskade bygglovsintäkter är den främsta förklaringen. Enheten har sedan slutet av augusti månad sett ett minskat inflöde av bygglovsansökningar.

Kostenheten redovisar ett underskott på 2,4 mnkr. Underskottet beror huvudsakligen på högre kostnader för livsmedel. Livsmedelspriserna har under 2022 ökat med 11 procent jämfört med 2021. Priserna på livsmedel blir allt högre samtidigt som att tillgången på vissa livsmedel är begränsad. På helår redovisas ett underskott om 2 mnkr på livsmedel.

Fastighetsenheten redovisar 1,2 mnkr i överskott. I resultatet finns ett större överskott på rivningskostnader då avyttring av Paviljongens förskola inte genomfördes som tidigare planerat utan är senarelagd.

Vatten- och avlopp

VA-verksamheten redovisar mot avgiftskollektivet ett underskott om totalt 0,2 mnkr som resultatregleras mot ett särskilt balanskonto för VA-kollektivet.

Under året har VA haft högre kostnader för uppgradering av styrsystem för VA-anläggning och flytt till virtuell server för att öka den digitala säkerheten. Enheten har även haft höga engångskostnader för införandet av ett nytt faktureringsystem, EDP Future. Kostnaderna för slam har även de ökat under året både på grund av ökad volym och prisförändringar.

Renhållning

Renhållningen redovisar ett nollresultat för budgetåret 2022, dock ses ökade entreprenadkostnader. De höga entreprenadkostnader täcks upp av lägre kapitalkostnader. Renhållningen har under året inte investerat i den omfattning som budgeterats.

Vård och omsorg

Vård och omsorg redovisar ett negativt utfall om 13,9 mnkr 2022, vilket är en försämring om 14,7 mnkr jämfört med föregående år.

Under 2022 har pandemin haft en stor påverkan på hela verksamheten där sjukdomstimmarna legat på en konstant hög nivå under hela året. Antal sjukdomstimmar som rapporterats har varit fler varje månad än februaris utfall, som statistiskt sett är en månad med hög sjukfrånvaro. Detta har genererat övertidstimmar som har kostat verksamheten 5,9 mnkr totalt. Ungefär 60 procent av dessa kostnader redovisas under Hemtjänsten. Kostnader för förbruknings- och underhållsmaterial ligger även kvar på en betydligt högre nivå än innan Covid.

Hemtjänstens underskott om 8,6 mnkr är en försämring om 6,1 mnkr jämfört med 2021. Antal beviljade timmar ökade med i snitt 813 timmar per månad mot föregående år vilket

Ekonomisk redovisning/Driftredovisning

motsvarar 5,1 årsarbetare på helår. Detta har lett till ett underskott på beställarsidan om 3,1 mnkr. En kombination av den höga sjukfrånvaron och att optimeringen av planeringen dragit ut på tiden har lett till det stora underskottet om 5,5 mnkr på utförandesidan. Under sommaren slöts även ett sommaravtal för att lösa semesterplaneringen där medarbetare erbjöds en ersättning för att flytta sin semester. Total kostnad för detta uppgick till 0,7 mnkr där majoriteten kostnadsfördes under Hemtjänsten.

Särskilt boende samt Hälso- och sjukvården redovisar ett underskott om 3,2 mnkr respektive 2,2 mnkr. En full beläggningsgrad och hög sjukfrånvaro har lett till högre personalkostnader inom särskilt boende och där underskottet finns inom korttids- och nattverksamheten. Underskottet inom Hälso- och sjukvård beror också på hög sjukfrånvaro men även på ett ökat antal beviljade timmar och där i stället kostnader för externa bemanningssjuksköterskor ökat.

Verksamheten har även ett komplext och omfattande SOL-ärende som budgeterats till en årskostnad om 4,2 mnkr men där utfallet mot budget visade ett underskott om 1,7 mnkr.

I resultatet ingår även kostnader för avgångsvederlag om 0,8 mnkr samt att 5,7 mnkr i statsbidrag tillförts. Verksamheten har även mottagit 1 mnkr i statlig ersättning för sjuklönekostnader.

Socialtjänsten

Socialtjänsten redovisar ett överskott om 8,4 mnkr 2022, vilket är en förbättring om 6 mnkr jämfört med föregående år. Inom verksamheten redovisas både negativa och positiva avvikelser mot budget.

Individ- och familjeomsorgsplaceringarna redovisar ett underskott om 2,4 mnkr vid årets slut, vilket är en förbättring mot 2021 om 3,9 mnkr. Under 2022 har totalt antal placerade dygn samt dygnskostnaden minskat mot 2021. Majoriteten utav underskottet redovisas under institutionsplaceringar för barn men även en kostnadsökning avseende skyddat boende ses.

Funktionsstödsverksamheten och personlig assistans redovisar ett överskott på 8,1 mnkr. Kommunens LSS-boende redovisar ett underskott om 2,0 mnkr till följd av ökade lönekostnader mot budget där största delen härrör ett ärende som haft utökade timmar och som inte kompenserats motsvarande av Försäkringskassan. Ett överskott visas under externa LSS-placeringar om 10 mnkr där ett flertal placeringar genererat ett överskott. Bland annat har externa gruppboende-, och elevhemsplaceringar inte blivit lika kostsamma som budgeterats, fem försäkringsärenden har avslutats samt att ett LSS-ärende har tagits över av Försäkringskassan. Överskottet inkluderar även obudgeterade intäkter från Migrationsverket för brukare utan svenskt medborgarskap om 2,4 mnkr.

Komvux redovisar ett underskott om 0,4 mnkr till följd av att ett beräkningsfel upptäcktes 2021 avseende fördelningen av Komvux kostnader mellan Vårgårda och Herrljunga kommuner. Felet innebar att Vårgårda kommun betalade tillbaka 0,4 mnkr till Herrljunga kommun.

De flyktingmedel som redovisas vid årets slut uppgick till 1,9 mnkr och därmed återstår det 3,0 mnkr utav flyktingpotten. Under året har verksamheten mottagit 0,5 mnkr i statlig ersättning för sjuklönekostnader.

Finansverksamheten

Under finansverksamheten finns intäkter och kostnader som berör hela kommunen. Här finns budgeterat kostnader för semesterlöneskulden, upplupna löner och personalomkostnader. Finansverksamheten har en negativ avvikelse mot budget på 1,4 mnkr. Den främst orsaken till det negativa resultatet är utrangeringar av materiella anläggningstillgångar om 3,3 mnkr, kostnad för gång- och cykelväg under väg 181 på 0,4 mnkr samt ett borgensåtagande mot ridklubben Pytteliten på 1,3 mnkr. På grund av oegentligheter i föreningen finns det en risk att borgensåtagandet infrias. Kommunen har i bokslutet tagit upp en kostnad motsvarande borgensåtagandet. Däremot har försäljning av exploateringsfasigheter och försäljning av anläggningstillgångar genererat en positiv avvikelse om 2,9 mnkr.

Investeringsredovisning

(mnr)	Urspr budget 2022	Om- budget År	Budget 2022	Utfall 2022	Av-vi- kelse 2022	Pro- gnos 2022
Skattefinansierade investeringsutgifter						
Investeringsobjekt < 3 mnr						
Inventarier	5,3	0,6	5,9	3,7	2,1	2,7
Reinvestering	6,1	0,0	6,1	2,1	4,0	5,1
Underhåll	7,3	2,4	9,7	10,1	-0,4	8,2
Lokalanpassningar	3,7	4,3	8,0	0,7	7,3	3,0
Tekniska Installationer	3,0	1,1	4,1	0,3	3,7	3,1
Skattefinansierade inv obj < 3 mnr	25,3	8,4	33,7	16,9	16,8	22,1
Investeringsobjekt > 3 mnr						
Förstudie äldreomsorgsbehov	2,0	0,5	2,5	0,1	2,4	0,3
Om- & Tillbyggn Fridhem	0,0	6,5	6,5	6,0	0,5	3,0
Utökning platser Vårgården	0,0	10,8	10,8	2,9	7,9	2,5
Tennishallen	0,0	0,0	0,0	0,0	0,0	0,0
Musikskola Kulturen	0,0	14,2	14,2	0,9	13,3	0,5
Ombyggn Närunga mottagnök	4,3	2,4	6,7	6,2	0,5	5,5
Trafikåtgärder vid Lena skola	0,0	0,2	0,2	0,0	0,2	0,2
Förskola Centrum	1,0	64,0	65,0	2,3	62,7	1,0
Ventilation Sundler	6,0	0,0	6,0	0,0	6,0	0,1
Förskola Hol	0,0	0,0	0,0	0,5	-0,5	0,0
Köp Viaduct	0,0	0,0	0,0	30,6	-30,6	30,5
Ombyggn Fridhem mottagnök	0,0	0,0	0,0	0,3	-0,3	0,0
Sporthall återinvestering	3,0	2,1	5,1	2,9	2,2	2,5
Förskola Fagrabo	0,0	10,7	10,7	11,8	-1,1	11,7
Investering > 3 mkr	16,3	111,4	127,7	64,5	63,2	57,7
Avgiftsfinansierade investeringsutgifter						
Investeringsobjekt VA						
Vattenverk	10,0	0,0	10,0	3,9	6,1	4,2
Reningsverk	4,9	0,0	4,9	1,3	3,6	1,8
Dagvatten	1,3	0,0	1,3	2,0	-0,7	2,3
Va-verk och pumpstationer	0,1	0,0	0,1	0,4	-0,3	0,1
Omlastningsstation Tumberg	0,0	4,7	4,7	0,0	4,7	0,0
Ny återvinningscentral	0,0	7,5	7,5	0,3	7,2	0,5
Fordon VA	0,0	0,0	0,0	0,1	-0,1	0,0
VA renov, anl o ledn nät	0,0	0,0	0,0	0,1	-0,1	0,0
Vattenkiosk	0,0	0,0	0,0	0,2	-0,2	0,0
Fågelvägen enl underhållsplan	3,7	0,0	3,7	0,4	3,3	1,5
Ventiler, utbyte trasiga VAV	1,1	0,0	1,1	1,8	-0,7	1,1
Kempeg, renov VSD enl u-pl	0,0	0,0	0,0	0,2	-0,2	0,0
Hobvergsv, lagning S-ledn	0,0	0,0	0,0	0,1	-0,1	0,0
Flödesmätarbrunn	0,0	0,0	0,0	0,1	-0,1	0,0
Slamavvattnare	1,0	0,0	1,0	0,1	0,9	0,2
Backagårdsgatan spillvat renov	0,0	0,0	0,0	0,5	-0,5	0,0
Borrn +renov brunn Algutstorp	0,0	0,0	0,0	0,2	-0,2	0,0
Vattendom brunn B7 Algutstorp	0,0	0,0	0,0	0,0	0,0	0,0
Lutrum + mätrum ombyggnad	0,0	0,0	0,0	0,0	0,0	0,0
Ökad säkerhet vattenvenverket	0,0	0,0	0,0	0,2	-0,2	0,0
Ihopkoppling mob + bef vattenv	0,0	0,0	0,0	0,1	-0,1	0,0
Oljeavskiljare	0,0	0,0	0,0	0,1	-0,1	0,0
Avgiftsfinansierade inv obj > 3 mkr	22,1	12,2	34,3	12,2	22,1	11,7

Ekonomisk redovisning/Investeringsredovisning

VA Nyanslutningar	0,0	0,0	0,0	0,7	-0,7	0,0
Kommunalt VA Hol	0,0	1,4	1,4	0,0	1,4	0,1
Kommunalt VA Horla	9,0	1,3	10,3	0,4	9,9	0,5
Anslutningsavgifter VA	0,0	0,0	0,0	-5,3	5,3	-4,2
VA till Rasta	0,0	-0,4	-0,4	1,6	-2,0	2,9
Anslutningsavg VA	9,0	2,3	11,3	-2,7	14,0	-0,7
VA Nyanslutningar	0,0	0,0	0,0	0,7	-0,7	0,0
Kommunalt VA Hol	0,0	1,4	1,4	0,0	1,4	0,1
Kommunalt VA Horla	9,0	1,3	10,3	0,4	9,9	0,5
Anslutningsavgifter VA	0,0	0,0	0,0	-5,3	5,3	-4,2
Anslutningsavg VA	7,0	1,8	8,8	1,9	6,9	2,0
Summa investeringar	80	136	216	93	123	93

Tabell: Vårgårda kommuns investeringsredovisning

Investeringsprojekt < 3 mnkr

Investeringsanslag för mindre poster (< 3 mnkr) som utförts år 2022 innehåller projekt inom lärande, omsorg, samhällsbyggnad och kommunövergripande. Av total budget på 33,7 mnkr har 16,9 mnkr nyttjats och en del av överskottet kommer att behöva föras över till år 2023 eftersom projekten inte slutförts på grund av långa leveranstider. Under 2022 har Vårgårda kommun bland annat genomfört investeringar i Lena skola.

Investeringar > 3 mnkr

För de större investeringarna (> 3 mnkr) nyttjades 64,5 av de totalt 127,7 mnkr som fanns budgeterade. De flesta projekt är pågående och behöver ombudgeteras till nästkommande år. Arbetet med Fagrabo förskola är klart och har totalt kostat 43,7 mnkr vilket är 1,1 mnkr mer än budgeterat.

Avgiftsfinansierade investeringar

Investeringar inom VA och renhållningen finansieras via avgifter. VA-verksamheten hade 22,1 mnkr i budget och ett utfall på 11,9 mnkr. En del av överskottet kommer att behöva ombudgeteras då arbetet med utökning av vattenverket pågår. Under 2022 har anslutningsavgifter VA ett utfall på 4,6 mnkr. Anslutningsavgifterna består till största delen av anslutningsavgifter och spillvattenanslutningar för småhustomter.

Renhållningens budget för projektet omlastningsstation Tumberg och ny återvinningscentral utnyttjade endast 0,3 mnkr i år och en del kommer behövas ombudgeteras till 2023 då arbetet beräknas komma igång.

Exploateringar

Exploateringsinvesteringarna i kommunen redovisar ett utfall på 1,9 mnkr mot en budget om totalt 8,8 mnkr. Överskottet beror på exploateringen av Fagrabo ännu inte är avslutad utan pågår.

Avslutade projekt

Under 2022 har ett projekt avslutats och aktiverats, Fagrabo förskola och har totalt kostnad 43,7 mnkr vilket är 1,1 mnkr mer än budgeterat.

Underhåll och Investeringar Vårgårda Bostäder AB

Kostnadsfört underhåll uppgick till 4,0 mkr (4,6).

Bolagets underhållsplan Planima är på plats och fungerar som ett bra verktyg.

Årets stora projekt var färdigställandet av Backgårdsgatan 3 och 9. Bolaget är väldigt nöjda med resultatet. Genom att själva ansvara för inköp genom HBV har kostnaderna kunnat hållas nere. Renoveringen har skett varsamt, en grundlig bedömning av lägenheternas behov har styrt vilka åtgärder som gjorts på respektive enhet.

Bolaget har under året arbetat med boendeinflytande. Ett exempel på detta är Klocket-festen, där boende bjöds in för att ge input på hur de vill se sitt område utvecklas. Dialogen genomfördes tillsammans med Vårgårda Kommun och Svenska Kyrkan. Fler mötesplatser var något som hyresgästerna önskade. Genom en omfördelning av årets budget byggdes en multisporthallen.

Förutom detta har bolaget haft ett antal mindre projekt såsom byte av ventilation i del av Stockholmsvägen 13, ett antal totalrenoverade lägenheter pga utflyttande hyresgäster.

Kv Lövängen 28, Stockholmsvägen 23-25, har genomgått en fasadrenovering. Stora delar av träpanelen är utbytt. Allt målat i en ny kulör

Avgiftsfinansierad verksamhet

I Vårgårda kommun finns det två avgiftsfinansierad verksamheter som särredovisas. Det är Renhållningsverksamheten och Vatten- och avloppsverksamheten.

Renhållningsverksamhet

Renhållningsverksamheten ansvarar för insamling och behandling av hushållsavfall samt driften av avfallshandläggningen Tumberg, vilken drivs tillsammans med Herrljunga kommun.

Renhållningen redovisar ett nollresultat för budgetåret 2022, dock ses ökade entreprenadkostnader. De höga entreprenadkostnader täcks upp av lägre kapitalkostnader. Renhållningen har under året inte investerat i den omfattning som budgeterats.

År, tkr	Ingående balans	Årets resultat	Utgående balans
2017	1 168	1 350	2 518
2018	2 518	911	3 429
2019	3 429	-1 528	1 901
2020	1 901	2 440	-539
2021	-539	1 540	1 001
2022	1 001	-44	957

Tabell: Renhållningsverksamhetens ekonomi åren 2017-2022

Vatten- och avloppsverksamhet

Under året har VA haft högre kostnader för uppgradering av styrsystem för VA-anläggning och flytt till virtuell server för att öka den digitala säkerheten. Enheten har även haft höga engångskostnader för införandet av ett nytt faktureringsystem EDP Future. Kostnaderna för slam har även de ökat under året både på grund av ökad volym och prisförändringar.

Resultaträkning

(mnkr)	Not	Utfall 2021	Utfall 2022	Budget 2022
Verksamhetens intäkter	1	19,4	20,1	19,0
Verksamhetens kostnader	2	-16,9	-16,9	-15,3
Avskrivningar/Nedskrivningar	4	-2,6	-2,7	-2,9
Verksamhetens nettokostnader		-0,1	0,4	0,8
Finansiella intäkter		-	-	-
Finansiella kostnader	3	-0,6	-0,6	-0,8
Resultat före avsättning		-0,6	-0,2	0,0
Till resultatfond		0,6	0,2	-
Justerat årets resultat		0,00	0,00	0,0

Tabell: Vatten- och avloppsverksamhetens resultaträkning

Balansräkning

	Utfall 2021	Utfall 2022
Tillgångar		
Anläggningstillgångar	56,2	55,2
Summa anläggningstillgångar	56,2	55,2
Omsättningstillgångar	0,0	0,0
Summa omsättningstillgångar	0,0	-
Summa tillgångar	56,2	55,2
Eget kapital, avsättningar och skulder		
Ingående eget kapital	0,0	0
Årets resultat	0,0	0
Summa eget kapital	0,0	-
Långfristiga skulder	52,9	52,0
Kortfristiga skulder	3,3	3,2
Summa skulder	56,2	55,2
Summa eget kapital, avsättningar och skulder	56,2	55,2

Tabell: Vatten- och avloppsverksamhetens balansräkning

Sammantaget redovisar avgiftskollektivet ett underskott för 2022 på 0,2 mnkr som resultatreglerats mot särskilt balanskonto för VA-kollektivet. I tabellen nedan visas VA-kollektivets ekonomi mellan åren 2017-2022 i tkr.

Ekonomisk redovisning/Investeringsredovisning

År	Ingående balans	Årets resultat	Utgående balans
2017	1 931	-1 027	903
2018	857	145	1 048
2019	1 048	-2 328	-1 280
2020	-1 280	-1 117	-2 397
2021	-2 397	-626	-3 022
2022	-3 022	-221	-3 243

Tabell: Vatten- och avloppsverksamhetens ekonomi åren 2017-2022

Övrigt

Begreppsförklaringar

Anläggningstillgångar

Tillgångar som är avsedda för stadigvarande bruk eller innehav

Ansvarsförbindelse

Förpliktelser i form av borgensåtaganden, ställda panter och liknande. Om förpliktelsen måste infrias så belastar den resultatet.

Avskrivningar

Planmässig nedsättning av anläggningstillgångarnas värde som ska spegla värdeminskningen.

Avsättningar

Förpliktelse som är säkrea eller högst sannolika till sin förekomst men ovissa till belopp och infriandetidpunkt.

Balanskrav

Lagstadgat krav om att kommunens intäkter ska överstiga kostnaderna.

Balansräkning

Visar den ekonomiska ställningen. Här framgår vilka tillgångar och skulder kommunen hade vid bokslutstillfället.

Driftredovisning

Redovisar kostnader och intäkter för den löpande verksamheten under året ställt mot budget.

Eget kapital

Kommunens samlade överskott och underskott

Exploateringsverksamhet

Åtgärder för att anskaffa, bearbeta och iordningställa råmark för att kunna bygga bostäder eller industrier.

Kapitalkostnader

Periodiserad investeringsutgift. Består dels av avskrivning och dels av ränta på bundet kapital. Räntan är en intern post.

Kassaflödesanalys

Visar hur medel har tillföts och använts för löpande verksamhet, investeringar samt finansiering och därmed likviditetsförändringen.

Kassalikviditet

Är ett mått på kommunens kortsiktiga betalningsberedskap. Vid 100 procent täcks de kortfristiga skulderna av likvida medel, kortfristiga fordringar och kortfristiga placeringar.

Kommunbidrag

Tilldelade budgetanslag i form av skatteintäkter och statsbidrag.

Komponentavskrivning

Avskrivningsmetod som används när skillnaden i förbrukningen av en materiell anläggningstillgångs betydande delar är väsentlig. Respektive komponent skrivs av separat.

Likviditet

Kassa- och bankmedel som utgör kommunens betalningsredskap på kort sikt.

Långfristiga fordringar och skulder

Skulder och fordringar som har förfallodag senare än ett år efter balansdagen.

MSB – Myndighet för samhällsskydd och beredskap

MSB är en statlig myndighet och har ansvar för att stödja samhällets beredskap för olyckor, kriser och civilt försvar.

Omsättningstillgång

Tillgångar som på kort tid kan omsättas till likvida medel och som inte är avsedda för stadigvarande bruk.

RKR – Rådet för Kommunal Redovisning

RKR är ett oberoende ideellt organ som bildades 1997 av staten, Svenska Kommunförbundet och Landstingsförbundet. Utgångspunkten för RKR:s arbete är lag (2018:597) om kommunal bokföring redovisning.

Självfinansieringsgrad

Visar hur stor andel av nettoinvesteringarna som finansierats med egna medel.

Soliditet

Eget kapital i förhållande till totala tillgångar. Beskriver hur kommunens långsiktiga betalningsstyrka utvecklas. Ju högre soliditet desto starkare finansiellt handlingsutrymme.

Övrigt/Revisionsberättelse

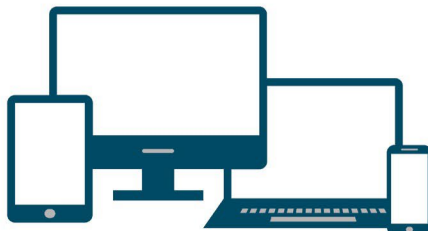
Revisionsberättelse



Följ oss på...



...



www.vargarda.se



Vargårda kommun