



Naturvärdesinventering som underlag för detaljplan i Flaskeberget, Vårgårda.

Therese Alfsson och Calle Bergil, *Melica*

2019-12-03

melica 

Fiskhamngatan 10
414 58 Göteborg
031 85 71 00
www.melica.se

Naturvärdesinventering som underlag för detaljplan i Flaskeberget, Vårgårda kommun.
2019-12-03

Uppdragsgivare: Vårgårda kommun

Uppdragsgivarens kontaktperson: Stefan Olsson

Uppdragsledare: Therese Alfsson

Foton: Therese Alfsson / Calle Bergil

Kvalitetsgranskning: Calle Bergil

Innehållsförteckning

UPPDRAGET	3
METOD	3
RESULTAT	6
NATURFÖRHÅLLANDEN	6
TIDIGARE DOKUMENTERADE VÄRDEN.....	6
NATURVÄRDESBEDÖMNING	6
1. <i>Gräsmattor med ängspotential</i>	7
2. <i>Gräsmatta med ängspotential</i>	7
3. <i>Lövbård</i>	7
NATURVÅRDSARTER.....	7
<i>Ask (EN)</i>	7
<i>Större hackspett</i>	7
<i>Stare (VU)</i>	7
SLUTSATS	8
REFERENSER	9

Uppdraget

Vårgårda kommun detaljplanerar ett område i norra delen av Vårgårda tätort för bostadsbebyggelse. Planområdet består av en del av en bergknalle *Flaskeberget*, och omkringliggande grönytor. Kommunen vill utreda naturvärdena i området och gav därför Melica uppdraget att genomföra en naturvärdesinventering. Resultatet presenteras i denna rapport som kommer att fungera som underlag till kommunens fortsatta planering. Se karta 1 för inventeringsområde.



Karta 1. Karta med gräns för inventeringsområdet.

Metod

Naturvärdesinventeringen har utförts av biologerna Therese Alfsdotter och Calle Bergil. Rapporten har utarbetats av Therese Alfsdotter och kvalitetsgranskats av Calle Bergil.

Arbetet inleddes med att befintliga naturvårdsunderlag för inventeringsområdet och dess omgivning studerades och användes som grund för en preliminär bedömning. Härfter företogs fältinventering som genomfördes i juli 2019.

Naturvärdesinventeringen är utförd enligt SIS-standard 199000:2014, på fältnivå, med detaljnivå detalj och med tilläggen värdeelement samt naturvärdesklass 4. Värdena för naturvärdesobjekten redogörs för i beskrivningarna.

Fältinventeringen har utförts på ett sådant sätt att vi inventerare utifrån kunskap och erfarenhet eftersökt de biotopkvaliteter och arter som är av betydelse för biologisk mångfald. Vad gäller biotopkvaliteter kan nämnas sådant som förekomst av grov död ved, gamla eller grova träd, olikåldrighet, luckighet och vattenmiljöer. När det gäller arterna har särskilt fokus legat på så kallade

naturvårdsarter, det vill säga arter som är skyddade, hotade, missgynnade eller ekologiskt särskilt viktiga. Begreppet naturvårdsarter och de förkortningar som markerats för dessa förklaras i faktarutan. Utifrån påträffade naturvärden i form av strukturer och arter kan områdets naturvärden klassas i enlighet med standarden. Denna inventering genomfördes på detaljnivå *detalj*, vilket innebär att ytor av 10 m² eller mer, eller linjeformade objekt med en längd av minst 10 m och en bredd av minst 0,5 m, avgränsas och bedöms.

Klassningen sker i fyra klasser av förhöjt naturvärde:

1 Högsta naturvärde
2 Högt naturvärde
3 Påtagligt naturvärde
4 Visst naturvärde

En närmare beskrivning av klassningssystemet ges i Bilaga 1.

Faktaruta: Naturvårdsarter

Naturvårdsarter enligt ArtDatabanken

Inventeringen av skyddsvärda och naturvårdsintressanta arter har bland annat eftersökt så kallade naturvårdsarter. I begreppet, som myntats av ArtDatabanken, ingår rödlistade arter, fridlysta arter och sådana som är listade i EU:s art- och habitatdirektiv, samt signalarter (indikerar artrikedom), ansvarsarter (sådana som har en stor andel av sin population i Sverige) och nyckelarter (arter som bär upp artsamhällen). De förkortningar vi angett vid artnamnen i denna rapport listas nedan.

Rödlistade arter

ArtDatabanken, som är en för Sveriges lantbruksuniversitet och Naturvårdsverket gemensam enhet, har via olika flora- och faunavårdskommittéer angivit vilka svenska växt- och djurarter som bör klassas som hotade eller missgynnade. Bedömningen sker vart femte år och nu gällande bedömning gjordes 2015. Dessa arter kallas gemensamt för rödlistade arter. Arterna anges i sex kategorier och följer det system som Internationella Naturvårdsunionen (IUCN) presenterat för global rödlistning.

RE	Försvunnen (Regionally Extinct)
CR	Akut hotad (Critically Endangered)
EN	Starkt hotad (Endangered)
VU	Sårbar (Vulnerable)
NT	Missgynnad (Near Threatened)
DD	Kunskapsbrist (Data Deficient)

Fridlysta eller skyddade arter

- §F Fridlysta (regionalt eller nationellt) enligt Artskyddsförordningen ASF.
- §S Strikt skyddade enligt Artskyddsförordningen och EU's art- och habitatdirektiv.

Signalarter

- S Signalarter (arter som använts för att indikera skyddsvärda skogsmiljöer).

Nyckelarter

- N Art som har stor betydelse för en mängd andra arter i aktuell naturtyp

Ansvarsarter

- A Arter som har en stor andel av sin population i Sverige eller regionen

Av oss tillagda kategorier som ej anges i ArtDatabankens listning.

- Ä Äng/betesindikator. Art som använts som indikator för värdefull ängs- eller betesmark vid någon av inventeringarna av dessa naturtyper.
- Ö Övrigt intressant. Art som av oss bedöms som intressant i trakten, t.ex. på grund av sällsynthet eller indikerande en viktig naturkvalitet.

Resultat

Naturförhållanden

Inventeringsområdet är beläget i norra delen av Vårgårda tätort och består av en bergsknalle med omgivande både gröna och hårdgjorda ytor. Höjden omges av ett flackt landskap med bebyggelse. Bergknallen är skogsbevuxen och domineras av barrskog. Här finns ung till medelålders gran och tall, med inslag av lövträd. Skogen är till stor del relativt homogen och hyser inte särskilt höga naturvärden. De gröna ytorna nedanför knallen består av klippta gräsytor och igenväxande partier.

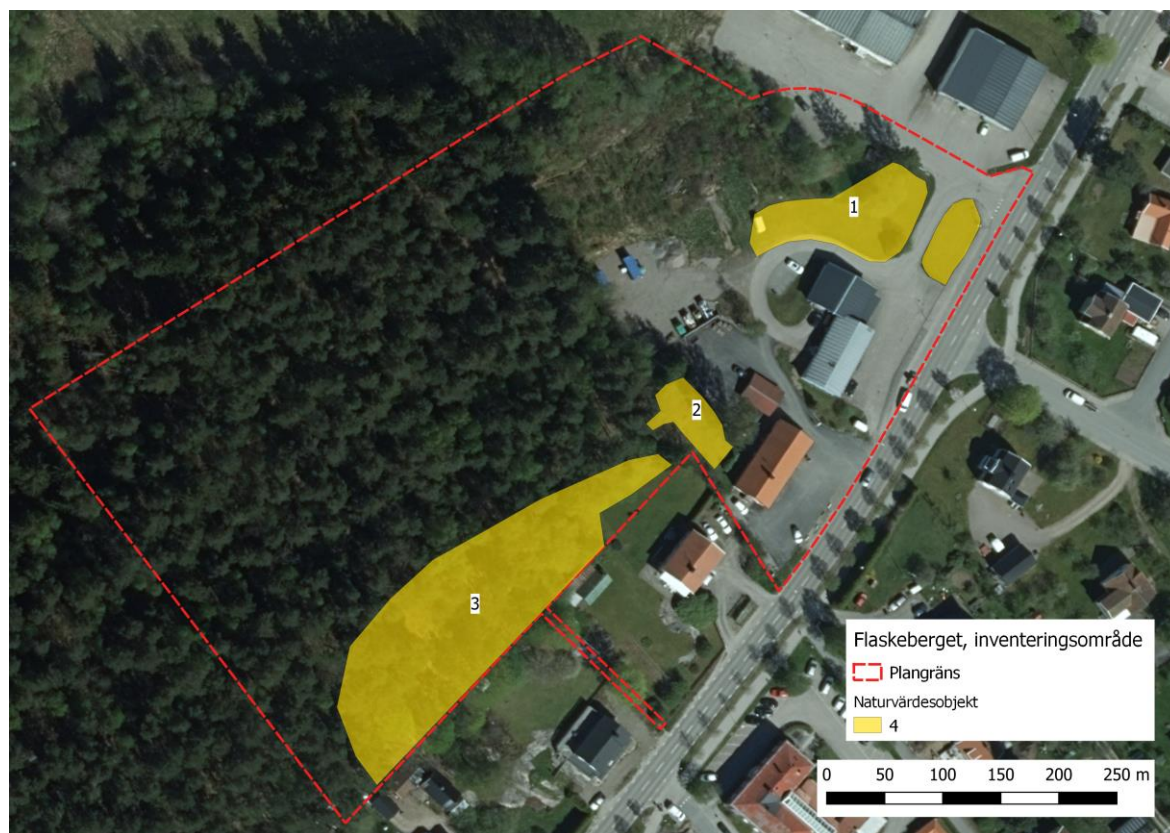
Tidigare dokumenterade värden

En genomgång har gjorts av befintliga naturvårdsunderlag. Naturen i inventeringsområdet omfattas inte av något juridiskt skydd och angränsar inte heller till skyddad natur i någon form. Norr om inventeringsområdet återfinns dels ett objekt av Ängs- och betesmarksinventeringen (Jordbruksverket) och ett objekt av Regionalt värdefulla ängs- och hagmarker (Länsstyrelsen).

En sökning på artportalen gav inga naturvårdsintressanta fynd från inventeringsområdet och dess närhet.

Naturvärdesbedömning

Utifrån ovanstående uppgifter och resultat från fältinventeringen har 3 naturvärdesobjekt avgränsats och klassats enligt standarden. Objekten har bedömts uppnå naturvärdesklass 4.



Karta 2. Karta med avgränsade naturvärdesobjekt.

1. Gräsmattor med ängspotential

I objektet ingår även den lilla delen öster om den som är markerad med 1. Detta är tillsynes vanliga gräsmattor, som dock innehåller en del typiska ängsväxter. Påträffade ängsindikatorer är; rödven, blåmonke, käringtand, ljung, blåeld, backnejlika och gråfibbla. Marken är relativt sandig och mager, vilket ger goda förutsättningar för att med rätt metod utveckla fina mångfaldsgräsmattor, vilka skulle kunna utgöra artrika inslag bland ny bebyggelse.

Naturvärdesklass 4; visst naturvärde

2. Gräsmatta med ängspotential

Gräsmatta med delvis liknande inslag som objekt 1. Kan tillsammans med övriga gräsmattor utgöra fina mångfaldsgräsmattor med ängskaraktär.

Naturvärdesklass 4; visst naturvärde

3. Lövbård

I södra delen av inventeringsområdet finns en bård av lövskog mot trädgårdar. Lövbården domineras av lönn och ask (EN) och innehåller också en gräsbevuxen glänta. Medelgrova träd förekommer.

Naturvärdesklass 4; visst naturvärde.

Naturvårdsarter

Påträffade naturvårdsarter beskrivs nedan.

Ask (EN)

Asken är visserligen rödlistad, men är ännu en vanlig art, vars hotbild främst består av svampsjukdomen askskottsjuka.

Större hackspett

Större hackspett hördes inom inventeringsområdet och tillhör nyckelarterna. Alla hackspettar är viktiga nyckelarter för andra fåglar och djur genom sitt uthackande av bohål i träd.

Stare (VU)

Staren sågs i östra delen av inventeringsområdet. Staren är helt beroende av öppna gräsmarker med kort fältskikt för födosök. Igenväxning av betesmarker är ett reellt hot mot arten och med tanke på att det är vanligt förekommande att odlingslandskapet växer igen och planteras igen, är staren sekundära födosökmiljö, gräsmattor, desto viktigare. De gräsytor som finns i planområdet utgör troligen del av en starpopulationens födosöksområde. Arten är rödlistad i kategorin *Sårbar*.



Karta 3. Karta med utpekade naturvärdsarter.

Slutsats

Området som helhet saknar höga naturvärden, men några delar är utpekade för att de har ett visst naturvärde. Lövskogsbården som kantar barrskogen, består till stor del av unga träd men medelgrova träd förekommer. En liten glänta bidrar till luckighet och ljusinsläpp, och därmed naturvärdet. I övrigt är det gräsytor med ängspotential som utmärker sig. De sandiga och magra markerna skapar förutsättningar för artrika gräsytor. Med så kallad mångfaldskötsel kan man skapa ängsgräsmattor med stor mångfald både vad gäller växter, insekter och fåglar. Övriga små gräsytor i planområdet kan med fördel skötas på samma sätt.

Referenser

ArtDatabanken. 2015. *Rödlistade arter i Sverige 2015*. ArtDatabanken, SLU, Uppsala

ArtDatabanken. Artfakta, <https://artfakta.artdatabanken.se/>

ArtDatabanken 2019, utdrag ur Artportalen för området och relevanta omgivningar.

Swedish standards institute SIS 2014: Svensk standard 199000:2014 Naturvärdesinventering avseende biologisk mångfald (NVI) – Genomförande, naturvärdesbedömning och redovisning, fastställd 2014-05-27

Länsstyrelsens infokarta. <http://ext-webbgis.lansstyrelsen.se/vastragotaland/infokartan/>

Skogsstyrelsen, Skogens pärlor. <https://www.skogsstyrelsen.se/skogensparlor>



Naturvärdesinventering Flaskeberget, Vårgårda
2019-12-03

Uppdragsgivare: Vårgårda kommun
Uppdragsledare: Therese Alfsdotter, Melica