



Naturvärdesinventering Vårgårda Hallaberget



2020-04-07

Naturcentrum nr 1893

Uppdragsgivare

Ramböll Sverige AB
Box 5343, Vädursgatan 6
402 27 Göteborg

Uppdragsgivarens kontaktperson

Henrik Undeland

Uppdragstagare

Naturcentrum AB
Strandtorget 3, 444 30 Stenungsund
Tel. 010-220 12 00
ncab@naturcentrum.se

Projektledare: Oskar Kullingsjö

Tel. 010-220 12 23

oskar.kullingsjo@naturcentrum.se

Naturvärdesinventering och rapport: Oskar Kullingsjö

Kartmaterial

Från uppdragsgivaren

Omslagsbild

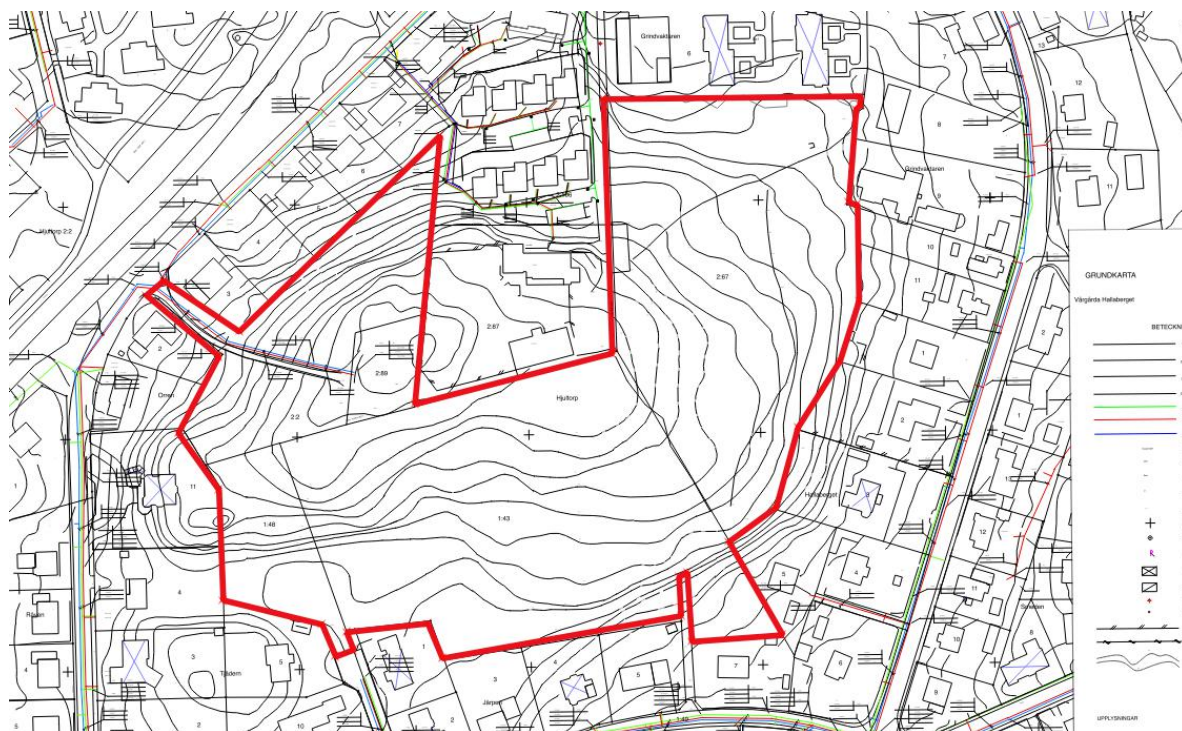
Nyfallna träd i objekt 1.

Foton i rapporten

Samtliga foton är från inventeringsområdet och har tagits i samband med inventeringen.

Uppdrag

På uppdrag av Ramböll Sverige AB har Naturcentrum AB utfört en naturvärdesinventering på Hallaberget i Vårgårda. Den ska användas som underlag för planarbete inför byggande av bostäder. Inventeringsområdet framgår av figur 1.



Figur 1. Inventeringsområdet avgränsat med röd linje.

Sammanfattning

Naturcentrum AB har genomfört en naturvärdesinventering på Hallaberget i Vårgårda. I centrala delarna växer barrskog och i östra och västra delen växer glest med lövträd.

Tre naturvärdesobjekt avgränsades, alla med naturvärdesklass 4, visst naturvärde. Det rör sig om ett område i barrskogen med många nyfallna lågor och två områden med lövskog längs den södra gränsen.

Fem naturvårdsarter hittades: Kungsfågel (VU), stenknäck, revlumner (§), ask (EN) och skogsalm (CR). Skogsalm förekommer i östra delen, mestadels klenta träd, men två något större. En ask står i nordöstra delen. Båda dessa arter hotas av svampsjukdomar och har därför minskat mycket i hela landet. Även om flertalet träd är klenta är det positivt om man kan spara så många som möjligt av dem.

Metodik enligt Svensk Standard SS 19 90 00

Inventeringen enligt *Svensk Standard SS 19 90 00* innebär identifiering av geografiska områden med positiv betydelse för biologisk mångfald, samt bedömning av denna betydelse. Områden av positiv betydelse för biologisk mångfald ska avgränsas och beskrivas som naturvärdesobjekt eller landskapsobjekt.

Med biologisk mångfald avses; ”mångfald inom arter, mellan arter och av ekosystem.”

Förarbete

För att identifiera potentiella naturvärdesobjekt flygbildtolkades hela inventeringsområdet. Relevant information om biologiska bevarandevärden och naturvårdsintressen eftersöktes dessutom från följande källor:

- Länsstyrelsen i Värmlands län *WebbGIS*
- Naturvårdsverkets *Skyddad natur*
- Skogsstyrelsens *Skogens pärlor*
- ArtDatabankens databaser, utdrag av rödlistade, skyddade, fridlysta arter och signalarter.
- Elfiskeregistret SLU
- Vatteninformationssystem i Sverige *VISS*

Fältinventering

Fältinventering genomförs mellan 1 april och 30 november. Utifrån beprövad kunskap och erfarenhet eftersöktes biotopkvaliteter och arter av betydelse för biologisk mångfald. Fältinventeringen genomfördes i det här fallet 26 januari och 5 april. Utifrån beprövad kunskap och erfarenhet eftersöktes biotopkvaliteter och arter av betydelse för biologisk mångfald.

Naturvärdesobjekt och landskapsobjekt

Svensk Standard SS 19 90 00 innebär att områden av positiv betydelse för biologisk mångfald avgränsas och beskrivs som naturvärdesobjekt eller landskapsobjekt. Naturvärdeobjekt ska naturvärdesbedömas och utgöras av en dominerande naturtyp. Landskapsobjekt kan bestå av flera olika naturtyper och behöver inte naturvärdesbedömas.

Naturvärdesbedömning

Naturvärdesobjektens betydelse för biologisk mångfald bedöms enligt en skala i tre eller fyra naturvärdesklasser enligt figur 2. Vid bedömningen görs en sammanvägning av områdenas artvärde och biotopvärde.

Naturvärdesklass 1–3 är obligatoriska och naturvärdesklass 4 är ett tillägg.

Högsta naturvärde – naturvärdesklass 1
Störst positiv betydelse för biologisk mångfald
Högt naturvärde – naturvärdesklass 2
Stor positiv betydelse för biologisk mångfald
Påtagligt naturvärde – naturvärdesklass 3
Påtaglig positiv betydelse för biologisk mångfald
Visst naturvärde – naturvärdesklass 4
Viss positiv betydelse för biologisk mångfald

Figur 2. Naturvärdesklasser.

Detaljeringsgrad

Naturvärdesinventering enligt *Svensk Standard SS 19 90 00* kan utföras med olika detaljeringsgrad. Inventeringen genomfördes i detta fall med *detaljeringsgrad medel*. Det innebär att redovisningen omfattar naturvärdesobjekt med en yta av 0,1 ha eller mer samt linjeformade objekt med en minsta längd av 50 m och 0,5 m bredd.

Tillägg

Naturvärdesinventering enligt *Svensk Standard SS 19 90 00* kan utföras med olika tillägg. Vid denna inventering har nedanstående tillägg ingått:

Tillägget *detaljerad redovisning av artförekomst* vilket innebär att förekomster av naturvårdsarter redovisas på karta eller med koordinater. Det innebär inte att arterna eftersöks noggrannare men att varje påträffad förekomst redovisas med större noggrannhet.

Tillägget *naturvärdesklass 4*, vilket innebär att även objekt som har naturvärdesklass 4 redovisas.

Naturvårdsarter

Med naturvårdsart avses art som indikerar att ett område har naturvärde eller som i sig själv är av särskild betydelse för biologisk mångfald. Bland naturvårdsarterna har rödlistade arter och skyddade arter särskild betydelse. Naturvårdsarter kan, men behöver inte, tillhöra en eller flera olika kategorier enligt nedan.

Med *rödlistad art* menas art som enligt den internationella naturvårdsunionens (IUCN) kriterier inte bedöms ha långsiktigt livskraftig population i Sverige utan löper risk att försvinna från landet. Rödlistade arter delas in i olika hotkategorier. NT= Nära hotad, VU = sårbar, EN = starkt hotad, CR = Akut hotad och RE = nationellt utdöd. Rödlistade arter markeras i rapporten med någon av ovanstående hotkategorier efter artnamnet. Kategorierna VU, EN och CR räknas som hotade.

Skyddade arter markeras i rapporten med (§) efter artnamnet. Med *skyddad art* eller *fridlyst* avses art som omfattas av förbud enligt 4–9 §§ Artskyddsförordningen. När det gäller fåglar, som samtliga är skyddade, är praxis att beakta rödlistade arter och arter som redovisas i bilaga 1 i EU:s fågeldirektiv. Stöd för en sådan

praxis finns i Naturvårdsverkets handbok (Naturvårdsverket 2009) där följande står att läsa: "Även om alla fågelarter omfattas bör arter markerade med B i bilaga 1 till artskyddsförordningen, rödlistade arter samt sådana arter som uppvisar en negativ trend prioriteras i skyddsarbetet." I handboken listas ett antal fågelarter vars populationer minskat med 50 % eller mer under perioden 1975–2005 enligt Svensk häckfågeltaxering. Dessa uppgifter är emellertid föråldrade och har därför inte beaktats i denna rapport såvida arterna inte arterna är rödlistade eller redovisas i bilaga 1 i EU:s fågeldirektiv.

Skogsstyrelsen har tagit fram en förteckning över arter som genom sin närvaro indikerar att ett område har högt naturvärde i skog – *signalarter i skog*. Art som tillhör denna kategori markeras med (S) efter artnamnet. Arter som enligt Skogsstyrelsens förteckningar har lågt signalvärde i den aktuella regionen har inte beaktats.

För varje natura 2000-naturtyp finns en lista på *typiska arter*. Typiska arter markeras med (T) efter artnamnet. Dessa används för att mäta ett områdes bevarandestatus. De räknas endast som naturvårdsarter om de förekommer i den naturtypen där den listats som typisk art.

Arter som bedöms uppfylla definitionen för naturvårdsart men som inte tillhör någon av ovanstående kategorier redovisas utan markering efter artnamnet.

Övrigt om arter

Inventering av arter syftar till att med rimlig säkerhet utgöra underlag för naturvärdesbedömning samt för avgränsning av naturvärdesobjekt och landskapsobjekt. Det innebär att det kan finnas fler naturvårdsarter, rödlistade arter och skyddade arter utöver de som påträffats och redovisats. För att med större säkerhet konstatera eller utesluta om vissa arter finns eller inte finns i ett område krävs normalt upprepade, specialiserade, artinriktade och fördjupade inventeringar.

De under inventeringen påträffade naturvårdsarterna kommer att registreras på Artportalen.

Inventeringen har utförts enligt *Svensk Standard SS 19 90 00 (se bilaga 1)*. Metoden innebär att man identifierar geografiska områden med positiv betydelse för biologisk mångfald, samt gör en bedömning av denna betydelse. Områden av positiv betydelse för biologisk mångfald ska avgränsas och beskrivas som naturvärdesobjekt eller landskapsobjekt. Med biologisk mångfald avses; "mångfald inom arter, mellan arter och av ekosystem."

Resultat

Informationskällor - tidigare kända uppgifter

Inga naturvårdsarter är kända från området. Det finns inga objekt från naturinventeringar i området och inte heller några områdesskydd.

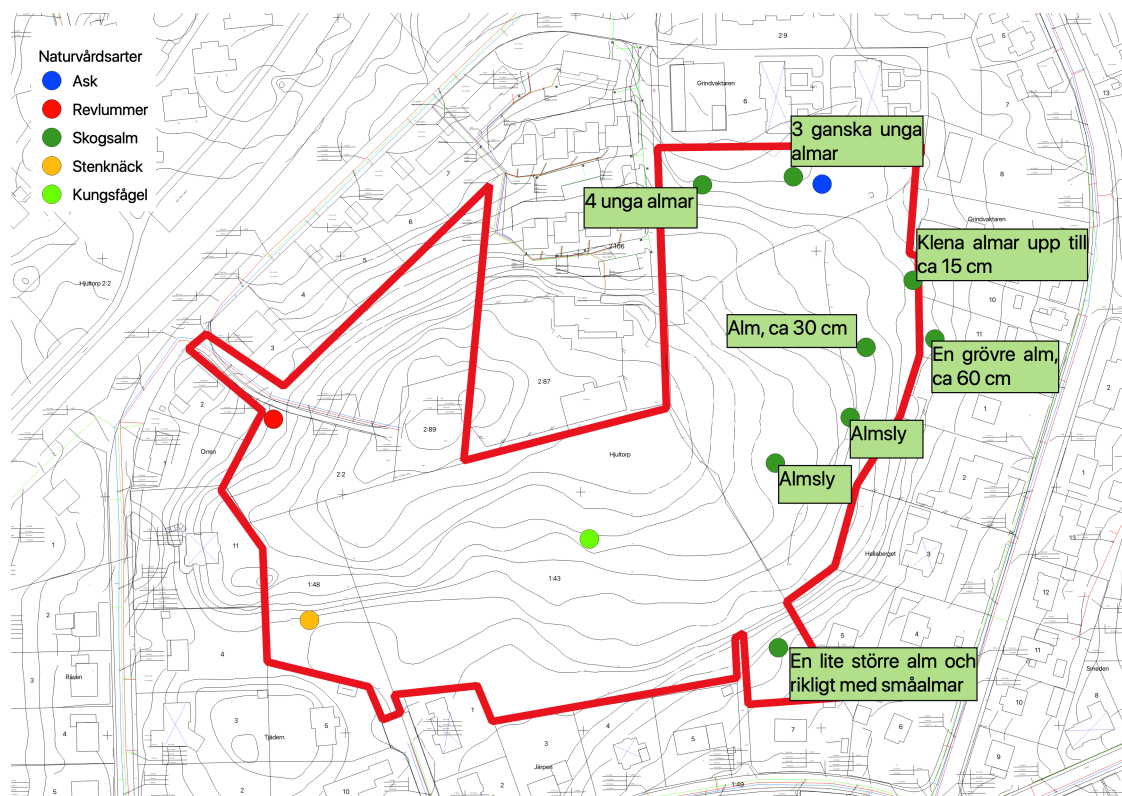
Inventeringsresultat

Naturvårdsarter

Fem naturvårdsarter noterades vid inventeringen: kungsfågel (VU), stenknäck, skogsalm (CR), ask (EN) och revlumner (§).

- Kungsfågeln är rödlistad som sårbar (VU) och har minskat mycket men är fortfarande en av våra vanligaste fåglar och finns även i rena produktions-skogar. Förekomst av arten säger därför inget om ett områdes naturvärde.
- Stenknäck är inte rödlistad, men förekommer ganska sparsamt, gärna i miljöer med fågelbär, vars kärnor är en stapelföda för arten. Ett exemplar sågs överflygande i västra kanten.
- Ask är rödlistad som starkt hotad (EN) och alm som akut hotad (CR). De är fortfarande någorlunda vanliga arter i södra Sverige, men de hotas av almsjuka och askskottsjuka som har decimerat deras populationer kraftigt. Två almar är något äldre och grövre, den ena växer dock lite utanför inventeringsområdet. Ett naturvärdesobjekt har skapats kring den som växer inom inventeringsområdet (se figur 3) Asken och flertalet almar är dock unga och kläna (5-30 cm i diameter). Eftersom ask och alm minskat mycket i hela landet, så bör dessa sparas där det är möjligt, även om de är unga.
- Revlumner är fridlyst enligt 9 § artskyddsförordningen, vilket innebär att det är förbjudet att gräva upp växten med rötterna eller plocka den för kommersiella ändamål. Det kan därför krävas dispens från länsstyrelsen om man ska gräva där den växer. Arten kan dock växa i helt triviala miljöer och säger därför ingenting om ett områdes naturvärde. Den är dessutom allmän i Vårgårda kommun. I artportalen finns 86 rapporter av arten (mellan 1980 och 2020) spridda över hela kommunen.

I övrigt noterades bara allmänna arter som blåmes, talgoxe, nötväcka, större hackspett och spår av rådjur och ekorre.



Figur 2. Naturvärdsarter sedda vid besök 26 januari (kungsfågel) och 5 april (övriga arter).

Beskrivning av inventeringsområdet

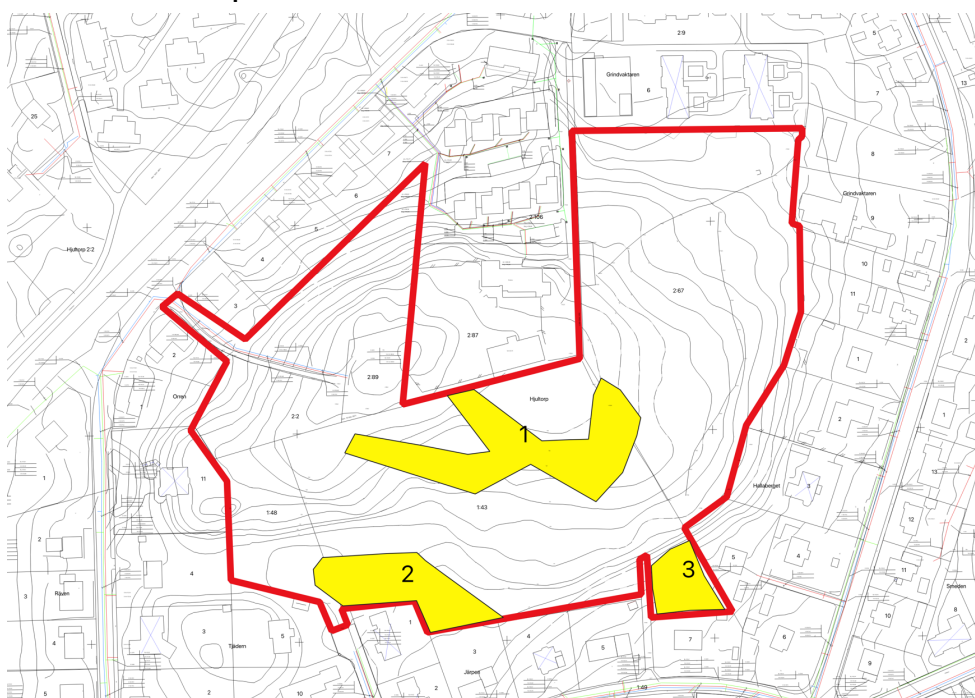
På fastigheten Hjultorp 1:43, centralt i området, växer barrskog. I västra delen dominerar gran och i östra delen dominerar tall. De grövsta barrträden är ca 50 cm, men de bedöms vara ganska snabbvuxna (årsringar på stubbar var breda). I östra kanten av barrskogen finns ett område med ett tiotal lågor, som är ganska nyfallna. Det området bedöms ha visst naturvärde, på grund av lågorna (se figur 3). Längs kanten mot villaträdgårdar i sydvästra delen finns lite större lövinslag och en del död björkved. Även i sydöstra delen finns ett mindre område med lövträd, främst skogsalm, varav flertalet är unga men en är något äldre. Dessa båda områden bedöms ha visst naturvärde (se figur 3)

I övriga delar av området växer glest med lövträd och i väster även tall. Flertalet träd är unga och klena. Det finns en del skogsalm, främst i kanterna, och en ask i norra delen. En lite större alm står alldeles utanför inventeringsområdet i östra delen. Alm och ask är rödlistade på grund av svampsjukdomar (almsjuka och askskottsjuka). Övriga arter som finns i området är björk, asp, sälg, ek, hägg, rönn, lönn, druvfläder och fågelbär. Det finns inslag av död ved, men inte några stora mängder. Bitvis är det tätt med sly; bitvis röjt och mer parklikt. Dessa delar bedöms i dagsläget ha lågt naturvärde, pga. att träden är unga, även om det på längre sikt, med stigande trädålder, skulle kunna utvecklas högre naturvärde här.



Större delen av området består av glest stående relativt unga lövträd.

Naturvärdesobjekt



Figur 2. Naturvärdesobjekt identifierade vid fältinventering 26 januari och 5 april.

Objekt ID: 1

Naturvärdesbedömning: Visst naturvärde – naturvärdesklass 4

Dominerande naturtyp: Skog och träd

Beskrivning: Mindre område i barrblandskog med ca 15 relativt nyfallna lågor av gran- och tall. Skogen bedöms vara ca 60-80 år och har inga påtagliga biotopkvaliteter förutom lågorna.

Biotopkvalitéer: Gran- och tallågor.



Låga i östra kanten av barrskogen (se även fotot på framsidan).

Objekt ID: 2

Naturvärdesbedömning: Visst naturvärde – naturvärdesklass 4

Dominerande naturtyp: Skog och träd

Beskrivning: Område i södra kanten av barrskogen, mot villaträdgårdar, med lite större inslag av lövträd. Bland annat finns det björkar, varav några döda, enstaka ekar (30-50 cm), en sälg (ca 50 cm), en lite grövre tall (mer än 50 cm) och en granlåga.

Biotopkvalitéer: Döda björkar. Lövträd. Granlåga.



Södra kanten av barrskogen. Döda björkar till vänster och en lite större björk med sprickor och håligheter till höger.

Objekt ID: 3

Naturvärdesbedömning: Visst naturvärde – naturvärdesklass 4

Dominerande naturtyp: Skog och träd

Beskrivning: Mindre område med lövskog. Skogsalm dominerar. Flertalet träd är klena, men det finns även en lite grövre alm som dessutom har hackspettshål.

Biotopkvalitéer: Lövträd. Hålträd.

Naturvårdsarter: Skogsalm (CR)

